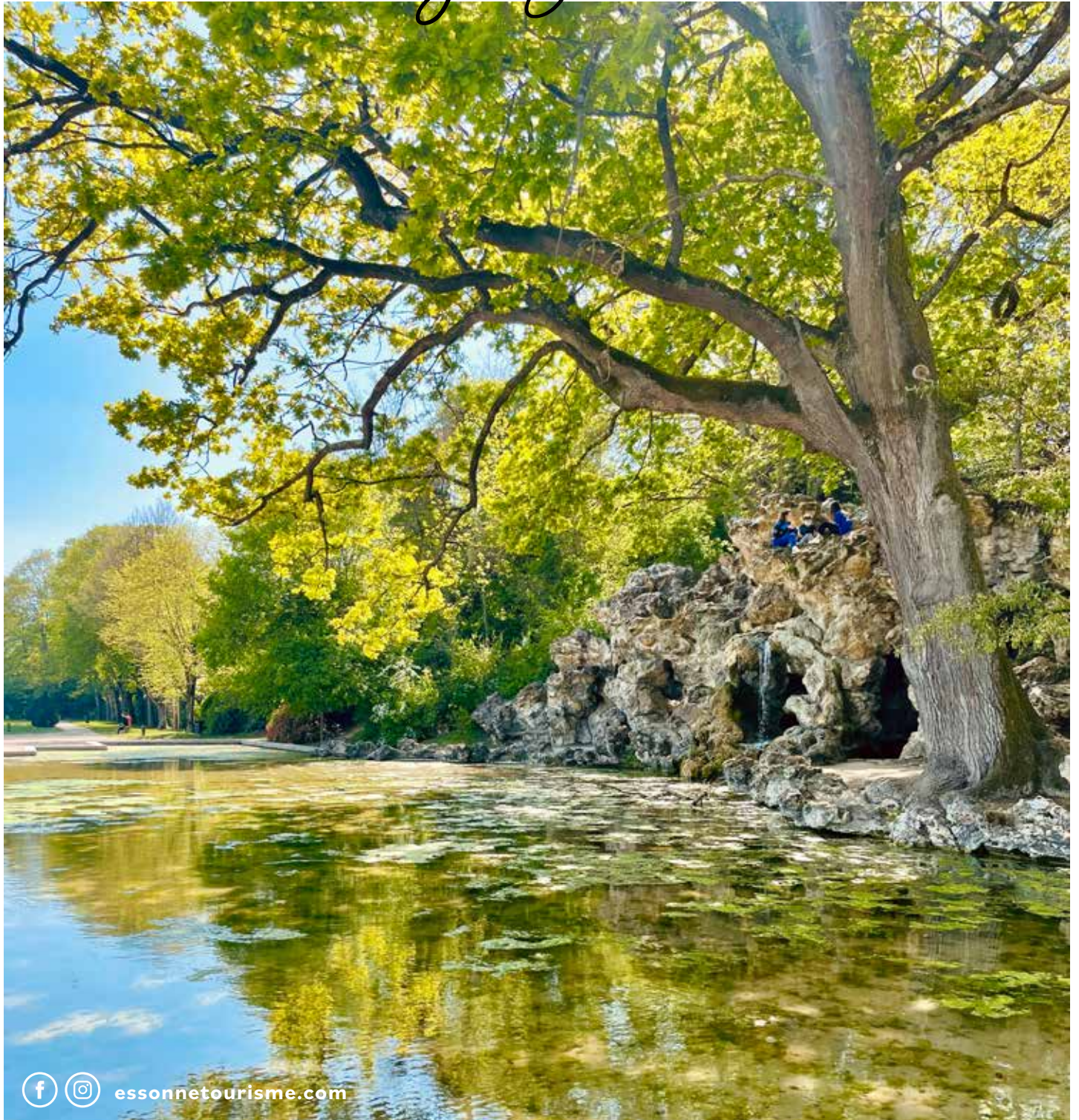


ESSONNE TOURISME

magazine *



essonnetourisme.com

14

REPORTAGES

•
Aventures
Randonnées
Petite histoire
Une journée dans l'Etampois

26

IDÉES SORTIES

•
Pour prendre de la hauteur
Au fil de l'eau
En famille
Avec les enfants

32

CULTUREZ-VOUS

•
Musées / Trésors insoupçonnés
Parcs
Sur les pas des illustres
Domaines remarquables

40

MADE IN ESSONNE

•
Présentation
Production locale
Artisanat d'art
Portraits

portfolio

2



- 1. ©Essonne Tourisme
- 2. ©Alexis Harnichard
- 3. ©Essonne Tourisme
- 4. ©Marquise Barbot
- 5-6. ©Essonne Tourisme
- 7. ©Emmanuel Raussin
- 8. ©Essonne Tourisme

ÉDITO

L'Essonne, jardin secret de l'Île-de-France

Madame, Monsieur,
 Bienvenus en Essonne, jardin secret de l'Île-de-France.
 Cette première édition du magazine Essonne Tourisme vous invite à découvrir des expériences à vivre. Toutes les facettes de notre territoire vous sont dévoilées ; enfin une partie seulement, car vous n'auriez alors plus aucun secret à découvrir pour les numéros à venir...
 Vous êtes conviés en juin à célébrer avec nous les 800 ans du château médiéval de Dourdan, ville historique qui a vu naître la dynastie des Capétiens, rois de France. De nombreuses activités sont prévues pour vous replonger au temps médiéval. En juin aussi, rendez-vous à « Essonne en Scène », festival qui se déroule au Domaine départemental de Chamarande avec à l'affiche les chanteurs Calogéro et Julien Doré.

Enfin avec la sortie de ce premier magazine, Essonne Tourisme vous propose cette année de vivre des expériences inédites pour changer d'air en Essonne avec « Les petites histoires d'Essonne ». Suivez-nous pour une déconnexion garantie avec un vol en paramoteur, une randonnée tirée au sort, un rendez-vous chez le maître du trait... Vous aussi partagez votre petite histoire sur essonnetourisme.com. Vous trouverez le mode d'emploi avec chaque petite histoire d'Essonne. Je vous souhaite de très belles expériences en Essonne.



Patrick Imbert
 Président d'Essonne
 Tourisme
 Vice-Président du
 Conseil départemental
 de l'Essonne

OURS

Directeur de la publication :
 Patrick Imbert, Président
Directeurs de la rédaction :
 Ghislain Fenouil, Tania Hammouche
Rédactrice en chef : Carol-Anne Gicquel
Rédacteurs : Claire Bouillon, Carol-Anne Gicquel, Jérôme Lignier, Rémi Salaün, Jean-Baptiste Sorteix-Colas, Sarah Strohm
Conception :
 Tania Hammouche, Fanny Duru
Imprimeur : Smith Corporate
1^{er} tirage : 15 000 exemplaires
 Essonne Tourisme
 19, Rue des Mazières
 91000 Evry-Courcouronnes
 01 64 97 96 34 - essonnetourisme.com

Crédits photos

Couverture
 Le parc des grottes
 à Juvisy-sur-Orge ©Yousra Ait Taleb
Pages 2 et 3
 Marquise Barbot
 Alexis Harnichard
 Sarah Strohm (Essonne Tourisme)
 Sarah Strohm (Essonne Tourisme)
 avec All Around Together
 Emmanuel Raussin
Pages 4 et 5
 Sarah Strohm (Essonne Tourisme)
Pages 8 et 9
 X Lefèvre
 Fondation Fougita, ADAGP, Paris 2021
 Alexis Harnichard
 Sarah Strohm (Essonne Tourisme)
 Club nautique de Viry-
 Châtillon Section Voile
 David Darrault (Véloscénie)
Pages 10 et 11
 Conseil Départemental de l'Essonne
 Thomas Dupaigne
 Serge Ollivier
 Carol-Anne Gicquel (Essonne Tourisme)
 Sarah Strohm (Essonne Tourisme)
 Stéphane Mucchielli
Pages 14 et 15
 Gil Fornet
 Sarah Strohm (Essonne Tourisme)
 Hannesjordan1 (Pixabay)
 FFCV

Pages 16 et 17
 Sarah Strohm (Essonne Tourisme)
Pages 18 et 19
 Sarah Strohm (Essonne Tourisme)
 avec All Around Together
Pages 20 et 21
 Sarah Strohm (Essonne Tourisme)
 avec All Around Together
 Le Cyclop
 Rémi Salaün (Essonne Tourisme)
Pages 22 et 23
 Françoise Barberon
 A Gervais
 X Lefèvre
 CAESE
 Essonne Tourisme
 Matt Gibson (Shutterstock)
 Sarah Strohm (Essonne Tourisme)
Pages 24 et 25
 Sarah Strohm (Essonne Tourisme)
Pages 26 et 27
 Aventure Floreval
 Musée Volant Salis
 Hannesjordan1 (Pixabay)
Pages 28 et 29
 Ile de loisirs de Draveil
 Denis Raev (Shutterstock)
 Alexis Harnichard
Pages 30 et 31
 Alain Beguerie
 Amélie Laurin (CRT2)
 Domaine de Courances
Pages 32 et 33
 Emmanuel Raussin
 Essonne Tourisme
 Francisco Javier Gil
 Le musée des amis de l'outil
 Eric Baudon
Pages 34 et 35
 Laurent Melesan
 L. Godart. coll cd 91. Fondation
 Fougita ADAGP 2017
 Essonne Tourisme
 Maison Littéraire de Victor Hugo
 Maison Caillebotte

Pages 36 et 37
 Essonne Tourisme
 Sylvain Legrand
 AdobeStock
 Carol-Anne Gicquel (Essonne Tourisme)
 Ville de Gif-sur-Yvette
Pages 38 et 39
 Sarah Strohm (Essonne Tourisme)
 La Bulle des Champs
 Koffio Pelofe et Mokonzi
 Stéphane Mucchielli (Demeures de
 Campagne Parc du Coudray)
Pages 40 et 41
 Sarah Strohm (Essonne Tourisme)
Pages 42 et 43
 Clash and Clash
 ML Hagenmüller Arellys
 Guzel Studio
 Essonne Tourisme
 Claudio Giovanni Colombo
Pages 44 et 45
 By Manet
 Sarah Strohm (Essonne Tourisme)
 Théophile Alary
Pages 46 et 47
 Sarah Strohm (Essonne Tourisme)
Pages 48 et 49
 H. Poupinel
 Rohan Thenadey
 Dourdan Tourisme
 Henri Perrot
Page 50
 Le Domaine de Courances
 Demeure de Campagne Parc du Coudray
 Château de Farcheville
 Le Domaine d'Orgemont
Page 51
 Francisco Delagis
 Alain Sauzéat
 All Around Together
 Ana Pastor
 Clara Mnich
 Imad Nacir
 Benoit Gaillard
 Aurélie_Tourisme



— territoire —

l'Essonne

territoire de découvertes insoupçonnées

Aux portes de Paris, l'Essonne jouit d'un patrimoine naturel exceptionnel avec une variété de paysages singuliers.

Les forêts, les espaces naturels sensibles ou les sites géologiques remarquables qui composent son paysage **vous font vous sentir loin près de chez vous**. Déambuler au sein de ces nombreux domaines, parcs et jardins vous offre **un merveilleux moment de respiration**.

L'Essonne, « *Jardin secret de l'Île-de-France* » vous réserve de belles surprises. Villes historiques, châteaux et musées vous embarquent pour un voyage que vous referez assurément.

Vous pouvez arpenter le parcours impressionniste de Caillebotte, vous imprégner des salons de Hugo et Cocteau, vous retrouver au cœur de la Maison-atelier de Foujita où dans « *la maison du bonheur* » de Claude François.

Vous pouvez vous détendre, vous émouvoir, mais aussi frissonner et vous défouler avec une balade en quad ou char à voile, un baptême de l'air, des jeux de pistes, des accrobranches ou des énigmes et des escape game. En solo, en famille ou entre amis, Essonne Tourisme et ses partenaires vous proposent de découvrir une multitude d'activités sur votre parcours.

Pour vos nuits et vos repas, retrouvez ici toutes les bonnes adresses pour une nuit insolite ou un déjeuner gastronomique.

Enfin, emportez avec vous un souvenir, un encas ou une boisson « **Made in Essonne** » qui vous rappellera de revenir !

L'Essonne n'attend plus que vous...



55

espaces naturels sensibles
(ENS) dont 35
accessibles au public



400 km
de cours d'eau



2 parcs
naturels régionaux



2 300 km
de chemins
de randonnée pédestre



64 km
de chemins
traversés par 2 véloroutes,
la Scandibérique et la Véloscénie



130 sites
de loisirs



267 monuments
historiques et musées



15 lieux
d'accueil et d'information
pour les touristes



1
aéroport international,
Paris-Orly
1
gare TGV,
Massy TGV

Offices de Tourisme et Syndicats d'Initiatives
vous accueillent et vous informent :



Paris-Saclay

Destination Paris-Saclay Massy

85 avenue Raymond Aron

91300 Massy

Tél. : 01 69 20 08 27

www.destination-paris-saclay.com

info@destination-paris-saclay.com

Destination Paris-Saclay Orsay

17, rue de l'Yvette

91400 Orsay

Tél. : 01 69 28 59 72

www.destination-paris-saclay.com

info@destination-paris-saclay.com

Maison du Patrimoine de Montlhéry

27, grande rue

91310 Montlhéry

Tél. : 01 60 12 72 06

www.montlhery.fr

SI de Vauhallan

Cour de la mairie

BP 37

91430 Vauhallan

Tél. : 01 69 35 53 04

sivauhallan.com

sivauhallan@gmail.com

Verrières Informations Initiatives

Villa Sainte-Christine – Place

Charles de Gaulle

91370 Verrières le Buisson

Tél. : 01 69 53 96 49

siv2i-verriereslebusson.com

accueil@siv2i-verriereslebusson.com

Versailles Grand Parc

Syndicat d'Initiative de Bièvres –

Maison de la Vallée de la Bièvre

1, rue du Petit Bièvres

91570 Bièvres

Tél. : 01 69 85 33 93

sicf@wanadoo.fr

Cœur D'Essonne Agglomération

OT de Cœur d'Essonne

22, bd Abel Cornaton

91290 Arpajon

Tél. : 01 75 59 06 53

www.ot-coeuresonne.fr

tourismecoeresonne@gmail.com

Val d'Yerres Val de Seine

OT du Val d'Yerres Val de Seine

2, rue Philisbourg

91800 Brunoy

Tél. : 01 69 43 71 21

officedetourisme@vyvs.fr

ECLAT Montgeron

64, avenue de la République

91230 Montgeron

Tél. : 01 69 83 13 41

www.otmontgeron.com

contact@otmontgeron.com

Dourdannais en Hurepoix

Dourdan Tourisme

Place du Général de Gaulle

91410 Dourdan

Tél. : 01 64 59 86 97

www.dourdan-tourisme.fr

info@dourdan-tourisme.fr

Étampois Sud-Essonne

OT de l'Étampois Sud-Essonne – Étampes

Hôtel Anne-de-Pisseleu – Place de l'hôtel

de Ville et des Droits de l'Homme

91150 Étampes

Tél. : 01 64 94 99 10

tourisme@caese.fr

OT de l'Étampois Sud-Essonne

Méréville

Place de la Halle

91660 Le Mérévillois

Tél. : 01 69 78 36 87

tourisme@caese.fr

Grand Paris Sud

OT Grand Paris Sud

11, Place du Comte Haymon

91100 Corbeil-Essonnes

Tél. : 07 64 67 91 11

visite.gps@gmail.com

Val d'Essonne

SI de la Ferté-Alais

12/14, boulevard Angot

91590 La Ferté-Alais

Tél. : 01 69 23 31 54

s.i.lfa@free.fr

Les Deux Vallées

OT de Milly-la-Forêt, Vallée de

l'École, Vallée de l'Essonne

47, rue Langlois

91490 Milly-la-Forêt

Tél. : 01 64 98 83 17

www.millylaforet-tourisme.com

info@millylaforet-tourisme.com

Domaines et châteaux

- 1 Domaine départemental de Chamarande
Chamarande
- 2 Domaine départemental de Méréville
Le Mérévillois
- 3 Domaine départemental de Montauger
Lisses
- 4 Château de Saint-Jean-de-Beaugard
Saint-Jean-de-Beaugard
- 5 Domaine de Courson
Courson-Monteloup
- 6 Château du Marais - Le Val-Saint-Germain
- 7 Château du Val Fleury - Gif-sur-Yvette
- 8 Château de Courances - Courances
- 9 Tour de Montlhéry Maison du Patrimoine
Montlhéry

Musées

- 1 Conservatoire National des Plantes à
Parfum, Médicinales et Aromatiques
Milly-la-Forêt
- 2 Musée Français de la Photographie
Bièvres
- 3 Musée du Château de Dourdan - Dourdan
- 4 Musée intercommunal d'Étampes
Étampes
- 5 Musée Volant Salis - Cerny - La Ferté Alais
- 6 Musée Delta - Athis-Mons
- 7 Maison de Banlieue et de l'Architecture
Athis-Mons
- 8 Maison des arts - Brunoy

Maisons d'artistes

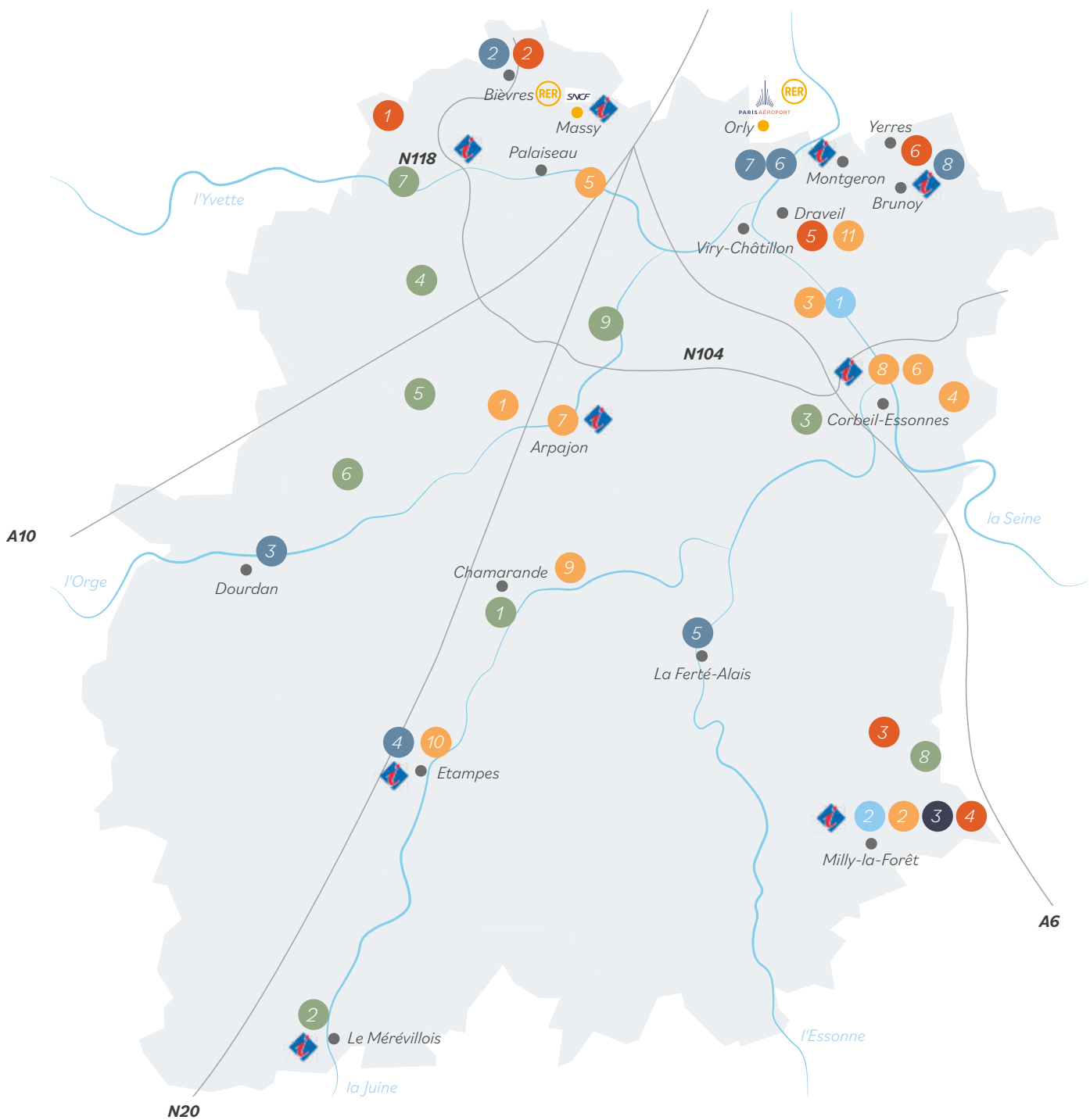
- 1 Maison-Atelier Foujita - Villiers-le-Bâcle
- 2 Maison littéraire de Victor Hugo - Bièvres
- 3 Moulin de Claude François - Dannemois
- 4 Maison Cocteau - Milly-la-Forêt
- 5 Maison Alphonse Daudet - Draveil
- 6 Maison Caillebotte - Yerres

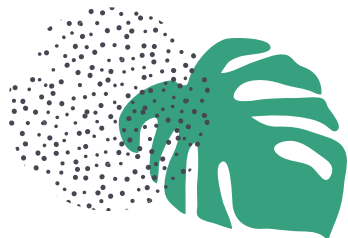
Patrimoine religieux

- 1 Cathédrale d'Evry-Courcouronnes
Evry-Courcouronnes
- 2 Chapelle Saint-Blaise des Simples
Milly-la-Forêt

Loisirs

- 1 Aventure Floreval - Bruyères-le-Chatel
- 2 Atout Branches - Milly-la-Forêt
- 3 T'fou Parc - Evry-Courcouronnes
- 4 Babyland - Saint-Pierre-du-Perray
- 5 Escape Time - Villebon-sur-Yvette
- 6 Dundee Parc - Corbeil-Essonnes
- 7 Canoë Kayak Club Arpajonnais - Arpajon
- 8 Terragame - Corbeil-Essonnes
- 9 Rêv'Anion - Lardy
- 10 Île de loisirs d'Étampes - Étampes
- 11 Île de loisirs de Draveil - Draveil





— émotions —

12 expériences à vivre en Essonne

1 • À Limours

Emprunter un bout de la Véloscénie pour **une balade tout confort** sur la voie verte de l'aérotrain

2 • À Corbeil-Essonnes

Glisser sur la Seine en planche à voile

3 • À Montauger

Observer les oiseaux au cœur de la zone humide du Domaine Départemental de Montauger

4 • À Villeconin

Prendre un bon bol d'air frais sur les sentiers de randonnée du GR11

5 • En Essonne

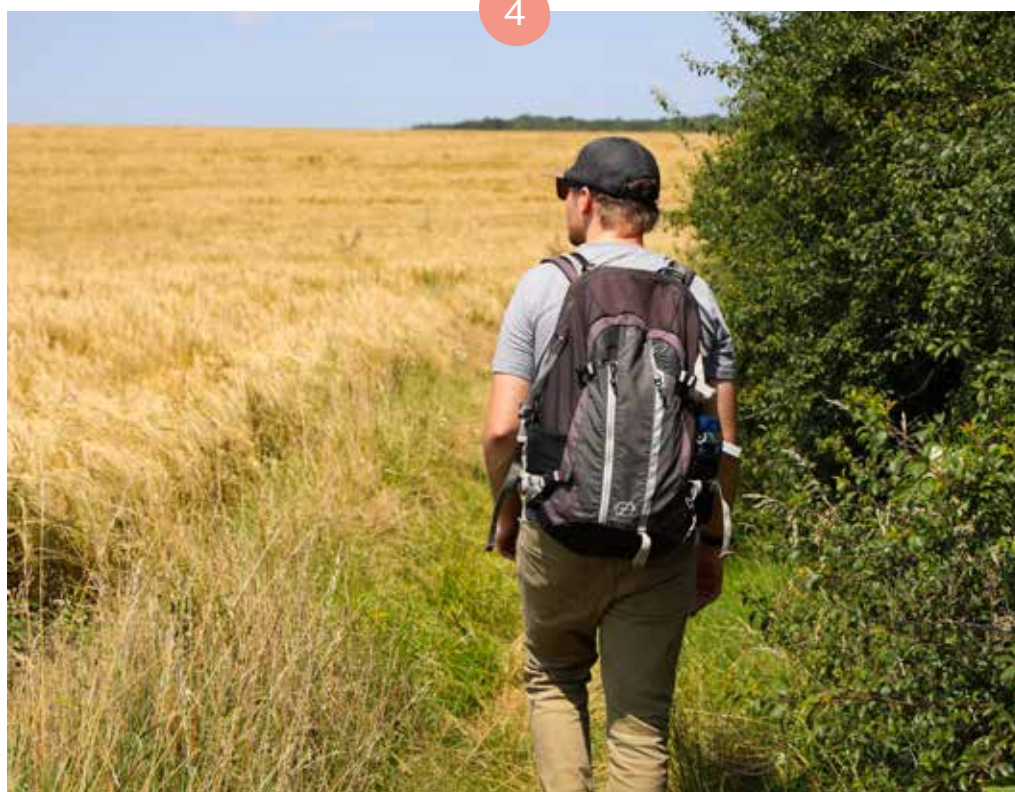
Découvrir le Made in Essonne en goûtant aux saveurs de l'Essonne et en admirant l'art sous toutes ses formes sur l'un de nos marchés

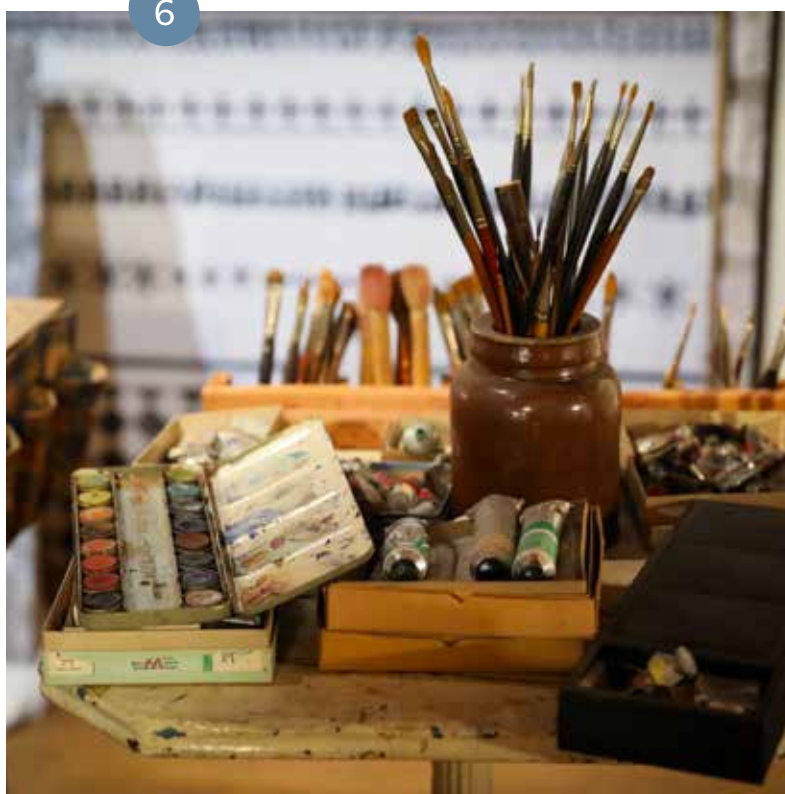
6 • À Villiers-le-Bâcle

S'inviter chez Léonard Foujita, l'un des grands artistes peintre de l'École de Paris



8







— émotions —

12 expériences à vivre en Essonne

7 • À Dourdan

Plonger dans l'Histoire en déambulant dans le centre de Dourdan

8 • À Bièvres

Découvrir tous les secrets de la photo au musée français de la photographie pour devenir l'expert du selfie

9 • À Milly-la-Forêt

S'enivrer de milles senteurs au Conservatoire National des Plantes à Parfum, Médicinales et Aromatiques

10 • À Courances

S'accorder une petite pause avec vue sur le château de Courances

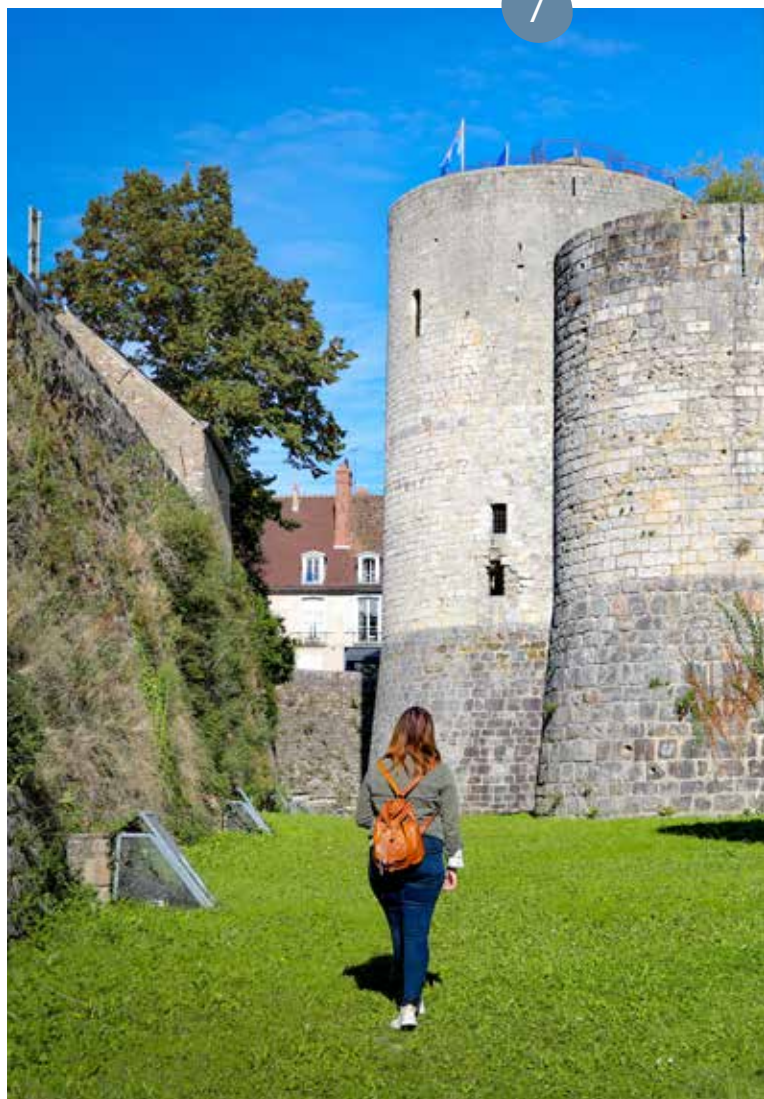
11 • Au Coudray-Montceaux

Déconnecter de tout au SPA du Mercure Demeure de Campagne Parc du Coudray

12 • À Saint-Jean-de-Beauregard

S'émerveiller de la richesse de la nature à la Fête des Plantes du Château de Saint-Jean-de-Beauregard

7



10

10





 **AVENTURE**
 **FLOREVAL**

LE PLUS GRAND PARC
D'AVENTURE EN FORÊT
D'ÎLE DE FRANCE
À 30 MINUTES
AU SUD DE PARIS

**DES
EXPÉRIENCES
INCROYABLES
AU CŒUR DE LA FORÊT**



ACCROBRANCHE

BOOT CAMP

LASER GAME EN FORÊT



JURASSIC MINI-GOLF

ESPACE ANIMALIER

ESCAPE GAME



JEUX EN HAUTEUR

ARCHERY

WWW.AVENTURE-FLOREVAL.FR



maisoncaillebotte.fr

MAISON CAILLEBOTTE

Patrimoine



SAISON TEMPORADA
FRANCE-PORTUGAL
PORTUGAL-FRANCE
2022

Eduardo VIANA, Detail, Unfilled, data unknown, Huile sur toile, 67 x 116,5 cm, 80939, Photographie Paris Costa, CMA-Fundação Calouste Gulbenkian, Lisboa

Exposition Modernités portugaises 21/05 - 30/10 2022



l'aventure se vit *en Essonne!*

*

Imaginez tout ce que l'on peut vivre en Essonne ! Venez faire le plein d'émotions dans les Îles de loisirs, prenez le vent et apprenez à contrôler une voile, faites de la luge en plein été et résolvez toutes les énigmes de nos labyrinthes pour en trouver la sortie... N'attendez plus les vacances pour vivre des aventures : vivez-les ici et maintenant !

Des aventures pour tous aux Îles de loisirs d'Étampes et de Draveil !

Dans un cadre naturel exceptionnel, les Îles de loisirs d'Étampes et de Draveil représentent 345 hectares de parc pour pratiquer de nombreuses activités culturelles et de loisirs. Des sports de plein air vous attendent : baignade, voile, canoë-kayak, et aussi escalade, équitation, golf... L'été, les Îles de loisirs s'animent avec des expositions, festivals de musique, installations éphémères, animations et villages sportifs. Les Îles vous permettent de vous évader et de vous détendre !

L'Île de loisirs du Port aux Cerises à Draveil

Sur près de 200 hectares de plans d'eau et de nature, vivez une journée inoubliable. Faites un tour en canoë-kayak, tentez les parcours accrobranches, ou découvrez le parc à dos de poney. Un minigolf et des espaces pour jouer au football sont à disposition ainsi que des itinéraires dédiés au VTT. Pour les plus jeunes, manèges, jeux gonflables et le Petit Train sauront les émerveiller. Des journées multi-activités pour les groupes (escalade, roller, course d'orientation, VTT) sont aussi proposées. Une belle opportunité pour organiser un anniversaire ou un séminaire de cohésion d'équipe.



L'Île de loisirs d'Étampes

Niché au cœur d'un parc verdoyant de 145 hectares, l'Île de Loisirs d'Étampes vous offre un large panel d'activités pour partager et se retrouver. Lancez-vous sur l'un des circuits VTT ou sur l'un des parcours sportifs, ou tentez de belles figures au skatepark. Pour les plus téméraires, grimpez aux arbres du grand accrobranche au cœur des marécages, faites mouche au tir à l'arc, ou bravez le courant de la piscine à vagues ! Pour les enfants, des pédalos, rosolies et structures gonflables sont mises à disposition. Les amoureux des animaux pourront faire une balade à dos de poney !

En toute saison...

Fondez pour la luge d'été à Étampes ! On se croirait à la montagne. Or, à l'Île de loisirs d'Étampes pas besoin de neige ni de ski pour faire le plein de sensations : seul ou à deux, slalomez entre les arbres sur une piste d'un kilomètre ! Aux commandes d'une luge, glissez sur les rails en toute



tranquillité ou à vitesse maximale, c'est vous qui pilotez. Les pointes de vitesse peuvent atteindre 50km/h ! Pour toujours plus de glisse, testez également la patinoire ! À la lisière de la forêt, vous disposez de 600m² de terrain synthétique avec des patins nouvelle génération qui vous feront redécouvrir les plaisirs du patinage !



Mettez les voiles !

Si char à voile rime souvent avec plages et bord de mer, détrompez-vous ! Pour pratiquer ce sport de glisse, il suffit d'un peu de vent et d'une belle envie d'adrénaline ! Et du vent, il y en a sur l'ancienne base aérienne de Brétigny-sur-Orge (BA 217). Le char à voile, véhicule à roues propulsé par une voile, a la particularité de se manier avec les pieds ! Pour avancer et goûter aux

joies de la vitesse, il suffit de tirer et de relâcher la voile : tous les mouvements se font grâce au vent. La vitesse moyenne d'un char à voile est de 60km/h, mais les plus aguerris pourront atteindre 100km/h. La pratique du char à voile est à la portée de tous et vous procure une immense sensation de liberté. N'attendez pas vos vacances au bord de mer pour vivre cette aventure insolite, vivez-la en Essonne !

Amusez-vous à vous perdre

Aménagés à l'aide de plants de maïs ou de blé, les labyrinthes végétaux sont une activité ludique de pleine nature idéale pour passer de bons moments en famille ou entre amis. Chez **Pop Corn Labyrinthe** à Marcoussis, partez à la poursuite du lapin blanc d'Alice au Pays des Merveilles à travers un parcours à énigmes et à épreuves à résoudre pour trouver la sortie. Pour les plus jeunes, un deuxième parcours ludique avec des jeux en bois est disponible. À la ferme pédagogique **La Doudou** à Cheptainville, retrouvez votre chemin à travers un labyrinthe végétal de 4 hectares, en dénichant les panneaux et en répondant aux énigmes. Chez La Doudou ou chez Pop Corn Labyrinthe, l'important n'est pas d'entrer... mais d'en sortir ! Êtes-vous prêt à relever le défi ?



Faites le plein de sensations dans nos parcs d'aventures !

En famille, seul ou entre amis, de nombreux lieux vous accueillent toute l'année et vous proposent des univers variés : échappez-vous d'une pièce le plus vite possible, affrontez vos amis avec des armes laser ou défoulez-vous en sautant sur de larges trampolines ! L'aventure n'attend que vous !



Tfou Parc : plongez-vous dans un monde de Hoofs

• Premier parc Tfou, situé à Évry-Courcouronnes, les cinq univers ludiques et les 25 expériences délirantes feront sauter, tester, chanter, créer et jouer les plus jeunes avec des petits personnages à suivre : les Hoofs. Au programme : jeux gonflables, escalade, trampolines, jeux de balle, salle de danse, quizz, etc.

Dundee Parc : Défiez votre dextérité et faites le plein d'adrénaline !

• Sur les trampolines de Dundee Parc, mesurez votre agilité sur le parcours ninja, osez le grand saut dans la zone « Big Jump » et inventez de nouvelles figures acrobatiques dans les zones « Free Jump ». Le parc vous propose également une partie de Laser game, dans un labyrinthe spatial : réussirez-vous à dénicher vos ennemis et à marquer le plus de points ?

Profitez d'un large éventail d'activités outdoor et indoor pour vous évader !

Terragame : devenez le héros d'une aventure unique

• Ne jouez plus aux jeux vidéo, vivez-les ! C'est la promesse de Terragame, le centre d'hyper réalité virtuelle à Corbeil-Essonnes. Munis d'un laser (arme à retour de choc), pénétrez dans des univers virtuels et déplacez-vous librement et sans limite sur plus de 500m². Tout ce qui vous entoure en jeu existe réellement pour une immersion totale. Venez briser les limites entre réel et virtuel !

Escape Time : explorez le passé à la recherche de la vérité.

• À Villebon-sur-Yvette, devenez pour une heure un explorateur du temps à la recherche de l'agent ALPHA en résolvant des énigmes. Trois salles vous attendent : manoir hanté, cirque abandonné ou ancien bunker russe.

MAIS SI VOUS

à l'intérieur



à l'extérieur



Retrouvez d'autres idées d'aventures et nos retours d'expériences sur essonnetourisme.com

— reportage —

randonnée

entre Seine & forêts

*

16



Scandibérique constitue le tronçon français de l'EuroVélo3, une véloroute européenne qui relie Trondheim à Saint-Jacques-de-Compostelle en traversant 7 pays. En Essonne, la Scandibérique permet de mieux découvrir la Seine à vélo. En rive droite, les forêts de Sénart et de Rougeau enrichissent les possibilités de promenades. Au départ de Corbeil-Essonnes, une boucle de 16 kilomètres permet de relier les berges de Seine à la forêt de Rougeau.

Traverser le pont de l'Armée Patton permet d'appréhender la silhouette urbaine de Corbeil-Essonnes, marquée par la présence des Grands Moulins. Construit par l'architecte Paul Fresié, cet ensemble industriel

remarquable du tournant des XIX^e et XX^e siècles est l'un des principaux témoins de la ville industrielle que fut Corbeil à cette époque.

Passé le pont, on suit la rue commerçante Saint-Spire. À main droite, la porte du cloître éponyme débouche sur une autre ambiance urbaine. Outre la cathédrale que vous devez absolument visiter, un détour sur les rives canalisées de la rivière Essonne s'avère surprenant et révèle une image bucolique de la ville.

Après la rue Saint-Spire, l'itinéraire rejoint les quais de Seine à travers des rues pavillonnaires typiquement franciliennes. En chemin, le bitume alterne avec la piste calcaire, les pavillons éclectiques avec les parcs. Au détour de l'un d'entre eux, des ruines attirent l'attention, celles de l'ancien port industriel des Bas-Vignons. Également construit par Paul Fresié, ce port permettait l'expédition

des produits de la Papeterie Darblay située à quelques centaines de mètres de là, dans la vallée de l'Essonne.

À l'amorce de la ville du Coudray-Montceaux, la Seine prend un tournant champêtre. Les constructions en bord de fleuve se font plus discrètes ; la forêt présente sur le coteau nous donne une impression de dépaysement. Paris semble très loin... En quelques coups de pédale, la silhouette de l'écluse se fait de plus en plus proche. Arrivée au pied de celle-ci, une rampe vous permet de traverser sa passerelle pour rejoindre la rive droite et Morsang-sur-Seine. Des petites routes mènent au centre du bourg, l'ascension vers la forêt de Rougeau y débute. La côte est longue, mais la déclivité reste modérée. De quoi profiter pleinement des paysages changeants, le village cède sa place aux prairies puis à la forêt. Au carrefour de la Pommery,



“
**Paris semble très loin...
 En quelques coups de
 pédale, la silhouette
 de l'écluse se fait de
 plus en plus proche**”



il est temps de quitter la route pour rejoindre une allée forestière à travers la futaie de chênes.

La forêt régionale de Rougeau se trouve sur le territoire des départements de l'Essonne et de la Seine-et-Marne. Le calme de ses allées forestières en fait un endroit charmant. Il est agréable d'y divaguer, histoire de tomber sur quelques pépites qui se veulent discrètes, telles la sculpture Le Gardien de la forêt de Gloria Friedmann, un belvédère sur la Seine ou des vestiges de four à chaux.

Votre parcours remonte vers le nord, longe le parc de loisirs de Babyland pour rejoindre le Carrefour du Roi, d'où commence l'Allée Royale. Cette voie verte de 6 kilomètres relie la forêt de Rougeau à celle de Sénart. Il est dès lors aisé de prolonger votre promenade. Mais aujourd'hui, nous vous proposons de quitter

cette large piste au niveau du golf, afin de rejoindre Saint-Pierre du Perray par une petite route.

À travers champs, la vue d'un quartier résidentiel récent aux maisons uniformes donne au paysage une impression surréaliste. Une fois arrivé dans ce lotissement, une allée permet l'accès à un parc forestier clos de murs, telle une enclave de nature dans une ville nouvelle. Au détour des allées, la présence d'anciennes fabriques donne des indices sur l'histoire du lieu, celui d'un château détruit par un incendie dans les années 1990. En quittant le parc, une vue panoramique sur Corbeil-Essonnes s'offre à vous. Il ne vous reste plus qu'à dévaler la rue pour retourner au point de départ au niveau de la Seine. •

à noter

L'office de tourisme de Grand Paris Sud situé à Corbeil-Essonnes propose des locations de vélos à assistance électrique sur réservation.

POUR SE RENSEIGNER :
 07 64 67 91 11
 visite.gps@gmail.com

INFORMATIONS PRATIQUES :
 Départ et arrivée : Quai Maurice Riquiez, Corbeil-Essonnes.
 Durée : 16km - 2h
 Pour faire cette promenade, télécharger le pas à pas et le tracé gpx sur essonnetourisme.com



— Grande randonnée —

En suivant les GR du Gâtinais français

*

Entre les plaines de Beauce et la forêt de Fontainebleau, le Parc naturel régional du Gâtinais français offre une palette diversifiée de paysages. Plusieurs itinéraires de grandes randonnées (GR©) maillent le territoire, formant plusieurs combinaisons de boucles à parcourir sur une ou plusieurs journées.



“
Avant de sortir du bois, faites une petite pause pour contempler le point de vue superbe sur la vallée de l'Essonne.”

Parmi les GR présents dans le Gâtinais français, figurent des sentiers connus comme le GR1 dit « *Tour de Paris* » et le GR655 dit « *Voie de Tours* », un des quatre chemins de France du pèlerinage de Saint-Jacques-de-Compostelle. Les GR11 « *Tour de l'Île-de-France* » et le GR32 reliant la Seine à la Loire, plus confidentiels, permettent également de mieux découvrir le pays des mille clairières et du grès. Lors de votre parcours, vous emprunterez plusieurs de ces itinéraires entre les vallées de l'Essonne et de l'École et de la Juine. En quittant la gare de La Ferté-Alais, suivez le GR11 en direction du nord et quittez la ville pour emprunter un sentier s'enfonçant dans le bois de la Justice. La montée est progressive et sinueuse. À proximité du sentier, d'anciennes carrières de grès sont reconnaissables par leurs parois verticales de plusieurs mètres de hauteur. Avant de sortir

du bois, faites une petite pause pour contempler le point de vue superbe sur la vallée de l'Essonne. Le GR alterne entre bois et chemins agricoles en bordure du plateau de la Malvoisine. Il traverse le charmant village de Mondeville et le site forestier de la Roche aux Dames.

Viennent ensuite la forêt départementale des Grands Avaux et la Tour du Buisson, offrant un vaste panorama sur l'agglomération parisienne. Par temps clair, vous pouvez voir la Tour Eiffel. Traversez la platière du Télégraphe avec précaution. Au Rocher du Duc, le paysage est tourmenté avec son entremêlement de blocs de grès dans lequel l'attention doit être appuyée pour bien suivre les balises blanches et rouges du GR. Jusqu'à Dannemois, l'itinéraire du GR11 est principalement boisé avec une succession de chemins plats et de montées et descentes sableuses. ...



à noter



INFORMATIONS PRATIQUES :

Distance : 75 km
3 jours de marche





“
Du côté de Villeneuve-sur-Auvers, une vaste étendue de sable en contrebas du village nous fait perdre toute notion du temps et de l'espace.”

20



... Belle, belle, belle comme l'École. L'atmosphère paysagère change en rejoignant le fond de vallée et le GR32. Celui-ci relie les villages pittoresques de Dannemois où est située « *La maison du bonheur* » du chanteur Claude François, Courances, Moigny-sur-Ecole et Milly-la-Forêt en passant par des sites patrimoniaux remarquables tels que le château de Courances et le Cyclop de Jean Tinguely. Milly est l'endroit idéal pour découvrir les spécialités du terroir gâtinais, avec sa place de la Halle entourée de commerces de bouche variés. Faites ensuite une infidélité aux GR en suivant le nouveau GRP des vallées de l'Essonne pour remonter sur le chemin de Grimery où se forme une crête sur laquelle vous pouvez apercevoir des échappées visuelles vers les vallées de l'École et de l'Essonne. Retrouvez alors le GR1 qui redescend sur Boutigny-sur-Essonne. La traversée de la vallée de l'Essonne se fait le long de villages-rues aux maisons de pierres calcaires et de grès typiques du Gâtinais. Vient ensuite, une forêt de pins aux chemins sableux rappelant

la forêt voisine de Fontainebleau, sans la foule, c'est très agréable. Après D'Huison-Longueville, le GR1 remonte sur le plateau beauceron en passant par le site départemental de la Butte Hubert où les paysages gréseux font office de transition entre le fond de vallée et le plateau. On retrouve cette transition paysagère plus marquée avant de descendre sur Boissy-le-Cutté. Le point de vue de la Roche-Bizet y est un havre de tranquillité appréciable avec sa vue sur le village. De Boissy-le-Cutté, vous rejoindrez le GR11 Du côté de Villeneuve-sur-Auvers, une vaste étendue de sable en contrebas du village nous fait perdre toute notion du temps et de l'espace. Après un petit détour par le géosite de la Butte du Puits, plusieurs options s'offrent à vous : la première, continuer par le GR11 à travers la vallée de la Juine pour rejoindre la gare d'Étréchy. La seconde, remonter par le GR655 sur le plateau de la Beauce de Pocancy pour rejoindre Lardy, voire poursuivre jusqu'à La Ferté-Alais via le GR1. Suivez la première option. •

POUR DORMIR...

HÉBERGEMENTS INSOLITES :

Cabanes de la Tour
à Janville-sur-Juine

Roulotte du Moulin des Noues
à Soisy-sur-Ecole

Domaine du Marais
à Maisse

Hameau de Courances
à Courances

**HÉBERGEMENT LABELLISÉ
"RANDO ACCUEIL" :**

Domaine d'Orgemont
à Cerny

À l'ombre du Teil
à Bouville



ON EN PROFITE POUR


...explorer

Géosite
de la Butte du Puits

Vestige d'une ancienne carrière de grés, le géosite de la Butte du Puits est le lieu parfait pour un peu de dépaysement. Des points de vue dégagée sur la vallée de la Juine invite au calme et à l'introspection. Tout au long de la balade, des panneaux d'interprétation vous donnent des informations sur la formation géologique du Gâtinais français et son exploitation : un site très intéressant pour connaître l'origine des pavés parisiens notamment. Ambiance assurée : des rails et des wagons Decauville qui ont servi sur ce site sont toujours présents. Si vous êtes observateurs, il est même possible d'y trouver des fleurs sauvages type « orchidées ».

Note : ce site a intégré le réseau de la Réserve naturelle des sites géologiques de l'Essonne


...visiter

Le Cyclop
à Milly-la-Forêt

Même si l'ouvrage a du mal à passer inaperçu, ne passez pas à côté de l'impressionnant Cyclop. Cette œuvre sculpturale haute comme un immeuble de sept étages, construite en béton, métal et miroirs trône majestueusement au cœur de la forêt de Milly. Monumentale et cachée, elle scrute l'environnement de son œil unique et doré. Lorsque le monstre mythologique se réveille, se met en marche et gronde, préparez-vous à vivre une expérience d'art total. Petit musée à ciel ouvert sur une forêt verdoyante, Le Cyclop de Jean Tinguely et ses amis est aussi et surtout un monument unique dans l'histoire de l'art contemporain.


...découvrir

Les Platières
du Gâtinais

Ces petits plateaux aux affleurements de grés constituent une véritable richesse écologique pour le territoire. Le Massif de Fontainebleau et le Gâtinais français sont quasiment les seuls territoires franciliens à abriter ce type de formation géologique. On y trouve des pelouses pionnières et des mares siliceuses abritant des espèces floristiques et faunistiques protégées pour leur rareté. Afin de préserver ce patrimoine naturel inestimable, il est important de respecter les réglementations en vigueur, notamment en restant sur les chemins balisés pour éviter le piétinement.



Découvrez toutes Les petites histoires d'Essonne sur www.essonetourisme.com

— Bol d'air —

Un week-end dans l'Étampois Sud Essonne

*

Jour 1

L'Étampois, territoire façonné par l'eau

Étape 1 : Commencez cette première journée à Étampes et découvrez l'ancienne ville royale en suivant ses cours d'eau.

À travers une balade « *au fil de l'eau* », vous suivrez les rivières et cours d'eaux et passerez dans les quartiers Saint-Martin et Saint-Gilles, qui portent toujours les vestiges d'une activité fluviale accrue comme les moulins, lavoirs, abreuvoirs... Replongez dans l'Histoire devant des bâtisses médiévales très bien conservées comme la maison des piliers, traversez les arcades du marché Saint-Gilles, l'enceinte des Portereaux ou encore l'impressionnante Porte Bressault. En bref, laissez-vous bercer au son de l'eau et découvrez un patrimoine pittoresque et naturel très riche qui irrigue le territoire de l'Étampois.

Étape 2 : Continuez votre escapade au bord de l'eau, direction Le Mérévillois : capitale du cresson.

Bienvenue dans cette oasis alimentée par les eaux pures des sources qui cheminent à travers les cressonnières du Mérévillois. Sources qui approvisionnent les bassins de pisciculture et font le bonheur des amateurs de pêche à la mouche pour confluer ensuite vers la Juine, affluent principal de l'Essonne. Le cresson est connu depuis l'antiquité pour ses vertus médicinales et ses propriétés thérapeutiques. En effet, une portion moyenne contient de nombreux nutriments et vitamines, tels la vitamine C, la vitamine B9, du calcium, du fer et du magnésium.

Il est avant tout utilisé dans l'art culinaire comme condiment, en décoration de plats, dans des préparations spécifiques, en potages et en salades. Aujourd'hui, en Grande Cuisine, il n'est pas rare de voir une feuille de cresson, à la fois décorative et réhaussant le goût de mets raffinés. Cultivé en famille depuis 5 générations, le cresson de fontaine est une plante pleine d'histoire. La cressonnière La Villa Paul vous la propose dans sa boutique sous différentes formes : fraîche en bottes, mais également en produits dérivés : veloutés, soupes etc. Pour vos envies de cresson, un distributeur automatique est disponible si la boutique est fermée.

Étape 3 : Après un pique-nique au vert dans les cressonnières, en route vers Ormoy-la-Rivière pour admirer le Sud Essonne d'en haut !

La diversité des couleurs du paysage est parfois difficile à capter dans son entièreté, alors, nous vous proposons de prendre un peu de hauteur ! L'association Cirrus Montgolfière vous invite à un baptême de l'air en montgolfière. Pour ce vol découverte, contemplez le Sud de l'Essonne grâce à un panorama à 360° sur les plaines et vallées qui font sa beauté. Les paysages changent selon le point de départ et les vents. Vous pourrez admirer, du côté de la plaine de la Beauce, des patchworks de couleurs qui changent selon les saisons, entre champs de blés ou de colza. Si vous décollez du côté de la vallée, vous y verrez le viaduc de Saclas, le domaine de Méréville et de larges forêts. Si le temps est vraiment dégagé, vous pourrez même apercevoir Paris !

Envie de prendre l'air le temps d'un week-end ? Pittoresque et historique, partez à la découverte du Sud Essonne, dans l'Étampois, l'un des deux seuls Pays d'art et d'histoire d'Île-de-France ! Les vallées de la Juine, de la Chalouette et de la Louette vous offrent des paysages variés, façonnés par les rivières : de quoi faire de belles balades ou randonnées ! Étampes et ses alentours regorgent de trésors locaux, de monuments secrets aux multiples anecdotes historiques, mais aussi de plaisirs gourmands et spécialités locales comme le cresson. Pour déconnecter au vert pour une nuit ou deux, de charmants hébergements confortables et tables d'hôtes généreuses vous assurent un séjour 100% déconnection. Cela vous tente ? Voici nos recommandations pour une escapade dans le sud de l'Essonne.

Étape 4 : Pour finir cette journée riche en émotion, accordez-vous un moment cosy lors d'un dîner à l'auberge du Vieux Chaudron à Ormoy-la-Rivière.

Dans ce restaurant distingué par 3 papilles d'or, les classiques sont à l'honneur ! Dégustez par exemple un velouté de girolles et escargots, un classique rognon de veau confit et pommes de terre, un millefeuille aux poires caramélisées... Vous y retrouverez l'ambiance intimiste et ancestrale des vieilles auberges d'autrefois, car ce restaurant est hébergé dans un vieux relais de poste du XVII^e siècle dont la cheminée est la pièce maîtresse de la salle. Le petit plus : vous pourrez y déguster des produits locaux comme la bière brassée sur la commune, baptisée « *La Vallée aux Loups* ». ...



Jour 2 Vie de château et élégances médiévales

Etape 1 : Retour au temps des chevaliers au château de Farcheville.

... Pénétrez dans cette splendide forteresse de plaine, l'un des rares exemples de ce type à l'époque médiévale, construite à la fin du XIII^e siècle. Le château de Farcheville comporte en particulier une vaste enceinte rectangulaire entourée de douves, flanquée de tours aux angles et dont les mâchicoulis sont portés par de grands arcs brisés entre les contreforts. Dans l'enceinte du château, vous pourrez admirer une grande salle seigneuriale, une chapelle en bois au décor peint, un pigeonnier, une boulangerie, ou encore une prison, une grange aux dîmes, une salle des gardes, des écuries et les remparts. À l'extérieur, déambulez dans le jardin et le parc, le long de belles allées bordées de buis taillés vous permettant de vous rendre d'une fabrique à l'autre dans ce parc de 60 hectares.

Bon à savoir : Enceinte privée et visite payante. Se renseigner auprès de l'Office de tourisme.



BONNES ADRESSES

Pour dormir :

- **Nuit insolite** dans une cabane à la ferme à Champmotteux
- **Nuit au château** de Farcheville
- **Nuit en chambre d'hôtes** de charme à la demeure de la Juine à Morigny-Champigny

Vous souhaitez découvrir l'Etampois Sud Essonne ?

L'office de tourisme propose de nombreux autres circuits et visites : visite du domaine de Jeurre, visite guidée d'une cressonnière, circuit « flânerie à l'ombre des clochers », etc.



Etape 2 : Echappée gourmande Au Bouche à Oreille de Boutervilliers autour d'un repas gastronomique.

Dans un cadre moderne et chaleureux, laissez-vous transporter par la cuisine du chef Aymeric Dreux et de son équipe qui vous proposent une cuisine bourgeoise revisitée. Les plats, raffinés et tout en saveurs, sauront vous régaler et vous faire passer un moment unique..

Etape 3 : Partez sur les traces des rois de France, lors d'une promenade historique dans le centre-ville d'Etampes !

Parcourez la riche histoire de la ville et retracez l'histoire d'Etampes à travers ses plus beaux monuments. La ville d'Etampes, où séjournèrent jadis les rois de France, offre un grand nombre d'édifices prestigieux classés ou inscrits au titre des monuments historiques. En visite libre ou accompagné d'un guide, partez à la découverte de la cité médiévale où vous pourrez admirer la Tour de Guinette et la Collégiale Notre-Dame du Fort. Vos yeux se régaleront en contemplant les hôtels particuliers, celui dit d'Anne-de-Pisseleu, de Diane-de-Poitiers ou encore l'Hôtel-de-Ville.



Pour aller plus loin...

6 randonnées
à découvrir en Essonne :

En partant du bon pied...

☀ Au fil de l'Yerres - 8 km - Facile

En suivant les berges de l'Yerres, découvrez le patrimoine vernaculaire et d'anciennes demeures de villégiature.



☀ Le viaduc des Fauvettes
11,5 km - Moyen

À 30 minutes de Paris, la quiétude du vallon d'Angoulême et le pittoresque du vieux village de Gometz-le-Châtel vous surprendront, à coup sûr.

☀ La traversée des sables
- 21km - Difficile

Cette traversée dans le Gâtinais français vous fait découvrir le sable sous toutes ses formes, à travers chemins de sables, anciennes sablières et chaos gréseux. Un bon moyen de goûter à l'itinérance.

En partant sur les chapeaux de roues...

☀ Les rigoles de Saclay
- 17 km - Facile

À deux pas de l'agglomération urbaine, la campagne servie sur un plateau. Des voies cyclables et des rigoles permettent de cheminer en toute sécurité.

☀ Autour de Milly-la-Forêt - 21 km - Moyen

Découvrir Milly-la-Forêt et ses richesses sans voiture, ce circuit au départ de la gare de Maisse vous le permettra en découvrant les beaux paysages du Gâtinais.



☀ Les coteaux de la Rémarde - 25km - Moyen

En suivant des petites routes et chemins empierrés, vous circulerez à travers les coteaux verdoyants d'une vallée bucolique.



Retrouvez toutes les indications nécessaires et les tracés gps pour faire ces randonnées sur essonnetourisme.com

— Petite Histoire —

Randonnée de gare en gare de Egly à Lardy

*

Nous avons tiré au sort notre randonnée ! Sur le blog d'Essonne Tourisme «*Les petites histoires d'Essonne*» nous ne manquons pas de bonnes idées pour vous faire changer d'air en Essonne ! Durant l'été 2021, nous avons tiré au sort notre randonnée de gare en gare, alors voici notre Petite Histoire.



24

Dis, on fait quoi ce week-end ? Une randonnée ! D'accord, mais où ça ? En manque d'inspiration et avide de nouveautés, nous avons décidé de tirer au sort notre randonnée. Oui, oui, de la tirer au sort ! Sur une idée folle de Rémi, nous avons sélectionné une quarantaine de gares à proximité de sentiers de randonnées et avons choisi une gare de départ et une gare d'arrivée. Ensuite, nous avons défini notre itinéraire en fonction de ces deux lieux.

De Lardy à Egly : voici notre défi du jour.

Une distance de 16,5 km pour un temps estimé de 4h15 de marche. De quoi nous occuper pour la journée. Le relief ne nous fait pas peur : 258 mètres de dénivelé positif et 280 mètres de dénivelé négatif seulement ! Equipés de nos plus belles chaussures de rando, de notre sac à dos lesté de 2L d'eau et d'une paire de chaussettes de rechange, nous voilà partis.

Vous nous suivez ?

Alors rendez-vous à Lardy !

Dès notre sortie de la gare, Rémi s'écrit : « *un randonneur aguerris a le ventre rempli !* » : léger détour donc au centre-ville de Lardy pour remplir nos sacs à dos de quelques victuailles. Une fois nos sacs remplis avec notre pique-nique, nous suivons le balisage blanc et rouge du GR1. Ce tracé nous guidera tout le long de notre balade. À droite de la gare, nous empruntons le passage souterrain pour passer de l'autre côté des voies ferrées. Une côte nous attend pour entrer dans le bois. Progressivement, la route devient chemin et les pourcentages de la pente se font sentir dans nos mollets.

Heureusement, le petit détour dans Lardy a permis d'échauffer nos gambettes. Dans les bois, on profite des petits passages boueux (merci beau mois de mai) pour scruter les traces laissées par la faune sauvage. Finalement, nous n'avons distingué que trois types d'individus : le vététiste, le promeneur et le chien. À mon grand soulagement, je craignais une rencontre avec une harde de sangliers... Après une demi-heure de marche, la forêt s'ouvre sur un paysage vallonné de champs de colza. Ce jaune éblouissant...magnifique !



“ L’endroit est paisible. Seul le son du vent est perceptible.”



Plus loin, la silhouette du village de Torfou joue d’abord à cache-cache avec les arbres et les bosquets. L’endroit est paisible. Seul le son du vent est perceptible. Des sièges sculptés dans un tronc d’arbre nous invitent à profiter encore une fois de l’instant en faisant une courte pause. Arrivés à Torfou, nous décidons de pique-niquer sur une table posée sur la pelouse devant l’église. Des coassements de batraciens attirent notre attention. Ils viennent de la mare voisine. C’est parti pour une pêche (visuelle) à la grenouille. Décidément, elles se font plus entendre que voir... Une fois le ventre plein, nous quittons au pas le village pour descendre à travers le bois et traverser la N20. On saisit le contraste entre les plateaux briards et beaucerons. Sur le plateau inférieur, celui de la Brie, les signes d’urbanisation sont plus visibles avec les lignes à haute tension et la silhouette lointaine des zones d’activités. On passe sous la N20 via un passage souterrain. Le trafic routier intense contraste avec le calme du plateau beauceron. Heureusement, on retrouve très vite un peu de calme en cheminant vers un paysage où se mêlent prairies, parcs à chevaux et habitations. Notre sentier nous mène dans une nouvelle forêt. Plus obscure.



« Ce caractère sombre est dû à la forte présence de hêtres qui se plaisent dans des espaces à faible luminosité » nous informe Rémi. En sortant du bois, nous profitons d’une vue dégagée sur la vallée de la Renarde et le village de Saint-Sulpice-de-Favières. Au milieu de ce paysage verdoyant, trône fièrement une église monumentale. Ici, nul besoin de remettre l’église au milieu du village, tellement celle-ci est imposante. La grandeur de l’église de style gothique s’explique par la présence ancienne d’un pèlerinage, qui était l’un des plus importants d’Île-de-France. Nous ne manquons pas d’aller faire un petit tour dans l’une des premières églises à être classée Monument historique. Un moment de sérénité. Nous quittons le village après avoir longé l’arboretum de Segrez en remontant dans les bois. L’ambiance forestière diffère du bois précédent. Ici, les rochers et les pins font davantage penser aux forêts landaises et méditerranéennes. On redescend vers Boissy-sous-Saint-Yon, nous faisons un détour par le cimetière pour remplir nos gourdes ; puis nous traversons ses rues pavillonnaires et le centre du bourg sur deux kilomètres.

Après avoir quitté Boissy-Sous-Saint-Yon, nous gagnons Égly par un sentier situé à côté d’une petite route à travers un vallon. L’arrivée dans les premiers lotissements d’Égly se fait assez vite. On rejoint sans tarder la gare car il est presque 18 heures ; il est temps de reprendre le train. Par les fenêtres du train, les panoramas sont bien différents. Nous ne pensions vraiment pas être autant dépayés à seulement 30 minutes de chez nous ! •

À NOTER

INFORMATIONS PRATIQUES :

Le lieu de départ :

Gare de Lardy

Le moyen de s’y rendre :

en RER D arrêt Lardy

Le parcours :

GR1 (blanc-rouge) de la gare de Lardy au Bois de Baville et GR655 E (blanc-rouge) du Bois de Baville à Egly

Tarif : prix d’un billet de RER



Cette histoire vous a plu ?
Retrouvez d’autres Petites Histoires sur essonnetourisme.com, et partagez la vôtre !



idées sorties
pour prendre de la
hauteur



S'envoler
pour échapper à la pesanteur

26 Prendre la direction des nuages, planer au-dessus des habitations, tutoyer les oiseaux... À bord d'un avion à hélice, d'une montgolfière, d'un hélicoptère ou encore d'un ULM, réalisez l'un des rêves les plus fous de l'homme : voler ! Faites vos premiers battements d'ailes dans le ciel avec un expert certifié et partez à la découverte de magnifiques paysages essonniers vu d'en haut. Vos instructeurs expérimentés vous parlent avec enthousiasme et sincérité de leur passion et vous laissent prendre les commandes au décollage et à l'atterrissage. Et si ce baptême éveille en vous une vocation, foncez à l'école de pilotage de l'aérodrome pour passer votre brevet de pilote en toute sécurité. Alors, prêt pour le décollage ? Pour pratiquer ces activités en Essonne nous vous conseillons :

Aeriance Paramoteur

École de paramoteur
Goûtez à la liberté aux commandes d'un paramoteur ! Composé d'une voile de parapente et d'un moteur léger au dos du pilote, profitez des sensations de la voile en toute sécurité. Le ciel essonnien vous est à portée de voile.

Base ULM du fond du lary blanc
91720 Prunay-sur-Essonne
www.aeriance.fr



Aero Vintage Academy

Volez à bord d'un avion vintage ! Prenez place pour un voyage inoubliable dans les airs et le temps aux commandes d'un appareil de légende des années 30 et 40 : biplan, chasseur, ou avion d'école. Balade aérienne, voltige ou initiation au pilotage, vivez une expérience unique dans un avion unique.

Aérodrome de Cerny-la Ferté-Alais
91590 Cerny
www.aero-vintage-academy.fr

**Association aéronautique
du Val d'Essonne**

Soyez libre comme un oiseau ! À bord d'un planeur, vivez une véritable balade aérienne entre les nuages en empruntant les courants ascendants qu'utilisent les oiseaux migrateurs pour réaliser leurs longs voyages.

Aérodrome 91720 Buno-Bonnevaux
www.aave.fr



Evadez-vous : grimpez toujours plus haut !

Faites le plein de sensations nature en surmontant votre vertige et en mettant votre équilibre à l'épreuve ! Agilité, adrénaline, émotion et dépassement de soi vous attendent dans **nos parcs accrobranche en Essonne**.

Chacun de nos parcs vous propose des parcours à la difficulté progressive, pour se dépasser physiquement ou pour simplement prendre plaisir en toute tranquillité avec ses proches. Pour les plus téméraires en recherche de sensations fortes, des parcours plus ardu, dont certains s'élèvent à plus de 20 mètres de hauteur, permettent de tester votre endurance et votre résistance au vide. Tous les niveaux sont représentés, chaque parc étant accessible aux enfants dès l'âge de 3 ans. Techniques, ludiques et insolites, arpentez les nombreux ateliers proposés : échelles, ponts de singes, tonneaux volants et passerelles suspendues. Ou encore plateaux balanciers, filets flottants et lianes sans oublier les sensationnelles tyroliennes pour une expérience de glisse absolument unique ! Dans nos parcs, rester proche du sol ou grimper toujours plus haut sont forcément la garantie d'un grand bol d'air frais. Et si vous testiez votre équilibre dans les parcs suivants ?



Parc Aventure Floreval

17 parcours accrobranche et une tyrolienne de 1,8 km. Pour les plus téméraires, tentez le Cim'ejection, véritable catapulte humaine qui vous propulse jusqu'à la cime des arbres ! Aventure Floreval vous propose également son Jurassic mini-golf, son escape game en pleine forêt, son Archery ou encore l'Accro-Spider, une aire de jeux de 700 m² perchée dans les arbres !

97 Rte de Limours D, 91680
Bruyères-le-Châtel
www.aventure-floreval.fr

Atout Branches

10 parcours acrobatiques de tout niveau vous proposent plus d'une centaine de passages aériens dans les arbres : tyroliennes, pont de singe, sauts de Tarzan. Les circuits ont une difficulté et une hauteur progressive allant de 3 à 18 mètres. Laissez-vous tenter également par leur Laser Game en plein air, un Escape game, un parcours d'énigmes, une chasse au trésor ou une chasse au mot. Décuplez vos sensations en testant les nocturnes : parcourez les arbres dans l'obscurité de la nuit !

Rte de Boutigny, 91490 Milly-la-Forêt
www.atoutbranches.com

27



Vous préférez garder les pieds sur terre ?

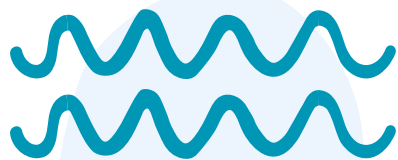
Les musées sur l'aviation vous mettent la tête en l'air !

Au **musée volant Salis**, arpentez l'histoire de l'aviation de 1909 à 1960 à travers 50 avions de collection magnifiquement bien conservés. Vous y trouverez les premiers appareils du début de l'aviation et des avions mythiques tels que le B17, le T28, le Skyraider ou encore le Corsair. Presque tous sont encore à l'état de vol. Les bénévoles qui les restaurent vous transmettent leur passion lors de votre passage au sein de l'atelier. Certaines fois, vous pourrez aussi assister aux exercices et baptêmes de voltige.

L'histoire de l'aviation continue au **musée Delta**. Il se concentre en particulier sur l'aile delta. Les visites du Concorde et de plusieurs chasseurs Mirage, vous apprendront l'évolution

des avancées technologiques de l'aéronautique française.

Ces évolutions ont permis de démocratiser l'aviation et de permettre à tous de voyager plus loin et plus facilement. Aujourd'hui, l'Essonne abrite à Orly la deuxième plateforme aéroportuaire de France avec plus de 33 millions de passagers. Découvrez le fonctionnement de cet aéroport international, son histoire et ses connexions avec les territoires et les riverains à **La Maison de l'Environnement et du Développement durable de Paris-Orly**. Cet espace à la fois pédagogique et ludique aborde des thématiques variées telles que la connaissance du territoire, l'histoire et la politique environnementale de l'aéroport et la navigation aérienne. •



idées sorties au fil de l'eau

Mode d'emploi pour déconnecter

Durant quelques instants, nous vous proposons de tout arrêter, de prendre du temps pour vous et rien que pour vous. Avancez sur le ponton et asseyez-vous dans votre embarcation. Puis, écoutez le bruit du vent, les bruits des clapotis de l'eau sur la coque de votre canot. Prenez une grande inspiration et élanchez-vous. Ramez simplement, comme vous le sentez. Ici, il n'y a aucune règle, si ce n'est d'avancer. Regardez autour de vous et concentrez-vous sur les mouvements alentours : les branches qui partent à la dérive, les feuilles des arbres portées par le vent, votre pagaie qui s'enfonce dans l'eau. Mais surtout, appréciez le calme environnant et les paysages verdoyants qui s'offrent à vous. Les lacs et les cours d'eaux de l'Essonne vous offrent de belles occasions pour vous détendre et oublier votre quotidien !

28



Invitation à la détente Balade en barque dans nos domaines

Au rythme des rames et dans une ambiance assurément bucolique, suivez le chemin de l'eau et découvrez les grands domaines essonnais sous un tout nouveau regard. Au domaine départemental de Chamarande et à la Maison Caillebotte, embarquez pour une promenade en barque sous les arbres. Durant les solstices d'hiver et d'été, le domaine départemental de Montauger vous propose également de pagayer sur l'étang de sa zone humide !



En canoë-kayak

Venez découvrir une nature insoupçonnée, un patrimoine naturel exceptionnel sur les rivières de la Juine et de l'Essonne grâce au canoë-kayak, une activité sportive, conviviale et ludique ! Que vous soyez sportif ou aventurier du dimanche, ces deux rivières sont le terrain de jeu idéal pour la famille et les amoureux de la nature : à votre rythme ou guidés par les rapides, c'est vous qui choisissez : les sensations seront forcément au rendez-vous ! Au fil de l'eau et en totale autonomie, le Canoë-kayak club Arpajonnais vous propose des randonnées de 2 à 5 heures pour passer un vrai moment d'évasion.





Balade au bord de l'eau

L'eau a façonné les vallées de l'Essonne et laisse place aujourd'hui à de beaux espaces de promenades ombragées, tantôt sauvages avec une flore et une faune riche, tantôt ponctués d'éléments patrimoniaux comme les moulins, les lavoirs, ponts et monuments. Pour flâner au bord de l'eau, des promenades aménagées le long des rivières vous sont proposées :

La Promenade de l'Orge, véritable poumon vert dans le milieu urbanisé du nord de l'Essonne entre Arpajon et Athis-Mons. Déambulez entre les saules, les iris et les roseaux qui s'épanouissent au bord de l'eau et découvrez, en chemin, le château de Lormoy, la basilique de Longpont, la tour de Montlhéry ou encore le pont des Belles Fontaines.

Préparez votre moulinet, ça mord !...

La Seine, l'Essonne, la Juine, l'Yerres, l'Orge, l'École, l'Yvette, la Bièvre, la Rémarde... vous pouvez vous promener ou pêcher au bord de ses cours d'eau. En effet, ils vous offrent une faune et une flore locale riche : Perches, carpes, sandres et brochets peuplent rivières et lacs essonniers, symboles de la pureté des eaux. Pour obtenir l'autorisation de pêche, c'est simple : procurez-vous une carte de pêche auprès de la **Fédération de pêche de l'Essonne** et tentez d'attraper quelques poissons ! Un beau moment de complicité avec la nature.

Bon à savoir : la Fédération de la pêche, qui œuvre pour la protection, la défense et la restauration des milieux aquatiques et assure la promotion du loisir pêche propose de nombreuses animations. Pour tous ceux qui souhaitent s'initier ou se perfectionner, des sessions et ateliers sont proposés pour découvrir la pêche au coup, la pêche au leurre, la pêche au feeder et la pêche à la mouche.

à NOTER



Retrouvez toutes nos idées sorties nature sur essonnetourisme.com

En plein cœur de la vallée, **La Liaison Verte** des berges de l'Yerres est une invitation à la découverte des pépites naturelles, architecturales et archéologiques du territoire. Suivant les rives de l'Yerres et du Réveillon, cet espace de promenade, ponctué de parcs, de ponts, et de passerelles, est une invitation à la relaxation.

Pour d'autres idées de sorties au bord de l'eau, les Lacs de Viry-Châtillon et de Grigny, les étangs de Vert-le-Petit, et les étangs de Trévoix à Bruyères le Châtel sont des sites aménagés très agréables pour se délasser et laisser derrière vous, le temps d'une heure ou deux, tous vos soucis de côté.





idées sorties avec les enfants

Il fait beau ? Rendez-vous aux îles de loisirs de Draveil et d'Etampes, profitez d'une balade à pied ou à vélo sur les chemins de randonnée ou en forêt, des jeux de pistes et des accrobranches. Partez à la découverte des animaux de la ferme ou faites la cueillette de vos propres fruits et légumes avec vos petits. Le temps est maussade ? De nombreux lieux vous ouvrent leurs portes : venez jouer les détectives pour résoudre les énigmes des escapes game, vous défoulez sur les trampolines des plaines de jeux ou vous affrontez lors d'une partie de laser game.

Balade à vélo sur la Véloscénie

Rallier le Mont-Saint-Michel à vélo depuis la maison, en voilà une promesse qui fait rêver. La Véloscénie est une véloroute de 400 kilomètres, accessible aux cyclotouristes débutants et aux familles, qui relie Notre-Dame de Paris à la « Merveille de l'Ouest ». À défaut de se lancer dans ce périple, le tronçon empruntant la voie verte de l'Aérotrain entre Gometz-la-Ville et Bonnelles est idéal pour appréhender l'esprit de cette véloroute en famille. Sur cette ancienne voie ferrée arborée, des vestiges et des panneaux pédagogiques sur le projet d'aérotrain de Jean Bertin vous emmèneront dans une rêverie rétrofuturiste.



Partez pour l'aventure et chassez des trésors en famille !

Découvrez les trésors cachés de l'Essonne avec le jeu de piste géant Paris Région Aventures. Munissez-vous de l'application gratuite et laissez-vous guider grâce à la géolocalisation ! Tout le long du parcours, relevez de nombreux défis et trouvez les indices sur le chemin pour résoudre les secrets des villes de l'Île-de-France. Le jeu vous permet d'explorer des lieux méconnus et de découvrir le patrimoine culturel d'une ville en s'amusant. En Essonne, quatre parcours aux thèmes différents vous attendent :

À Dourdan

L'imposant château au cœur de la ville a été tour à tour résidence secondaire, pavillon de chasse et une terrible prison ! Plongez-vous dans l'histoire de ses remparts, de sa halle ou encore de son église.

À Milly-la-Forêt

Ancien domaine seigneurial, découvrez la maison de Jean Cocteau, Le Cyclop de Jean Tinguely et ses amis, un colombier et une halle du XV^e siècle et plusieurs lavoirs. Déchiffrez tour à tour tous leurs secrets.

À Corbeil-Essonnes

Retrouvez des trésors du passé disséminés dans la ville ! Contemplez la cathédrale, découvrez qui était le Comte Haymon et retracez l'histoire de Corbeil-Essonnes depuis la préhistoire...

À Orsay

La ville universitaire vous fera découvrir bien des secrets. Vous saurez tout sur son impressionnant viaduc, son lac et ses châteaux. En route pour une aventure entre histoire et nature !



Découvrez le jeu de piste de Paris-Région. Grâce à l'application gratuite, partez en famille à la découverte des secrets de Paris et sa région, participez à des dizaines d'aventures et collectionnez plus de 250 personnages !

Rendez-vous avec les animaux



Les enfants adorent ! Et comme il n'est pas toujours facile d'adopter un âne, un poney et d'avoir des canards dans son jardin, profitez des animaux autrement ! De nombreuses fermes pédagogiques vous accueillent les mercredis, les

week-ends et durant les vacances ; une excellente façon d'en apprendre plus sur la vie à la ferme et de côtoyer des animaux pour mieux les connaître. Câlinez-les, donnez-leur à manger, trayez les chèvres, caressez les lapins et les petits poussins, approchez des cochons et des vaches, promenez-vous avec des ânes ou des lamas... Promis, les enfants seront doux comme des agneaux après cette visite au vert dans les fermes pédagogiques ! Alors, ça vous tente ?

Elevage La Doudou

Approchez chèvres, vaches, chevaux, cochons, poules et oies et participez à la traite ! Un musée agricole vous raconte la vie à la ferme. D'avril à juillet, ne manquez pas les labyrinthes de blé et de maïs.

Ferme Saint-Lazare

Venez découvrir le plaisir du jardinage et le monde fascinant des abeilles et des animaux de la ferme. Canards, poules, lapins, brebis, truies naines et un lama vous accueillent.

Relais Nature de Bièvres

Profitez des divers ateliers nature à la ferme pour vous sensibiliser sur le monde animal, la nature et l'environnement. Au programme notamment : cuisine de saison, land'art, cabanes dans les bois, olympiades et loisirs créatifs.

Insolite ! Vivez une expérience unique avec des animaux !

À Eclimont, promenez-vous avec les Lamas d'Isabelle.

Singulier et original, c'est possible à Eclimont : partez en promenade le long de la rivière avec un lama en longes ! Isabelle choisira votre compagnon de route parmi ses 10 camélidés : Muneca, Easy, Snow ou Caramel aux pelages des plus soyeux qui se laisseront approcher et câliner. Prolongez l'expérience avec un cours de pêche à la mouche et passez une nuit insolite en roulotte !

Avec Rêv'Anion, partez bivouaquer à dos d'ânes.

Partez en randonnée accompagnés de nos amis à grandes oreilles ! Pour un goûter, une journée ou en bivouac, les 3 ânes de Marion et Matthieu, Atos, Micha et Fleuron deviendront vos compagnons de route et les nouveaux copains de vos enfants ! Apprenez à leur parler, à les caresser et à les encourager pour qu'ils avancent à vos côtés. Vivez un moment de partage unique et découvrez une nouvelle sensation de liberté au cœur de la vallée de la Juine, sur les chemins à travers champs et bois du Parc Naturel Régional du Gâtinais Français.



À vos bottes, prêt, cueillez !

Venez découvrir près de 60 variétés de fruits et de légumes de saison à la **Cueillette de Torfou**. Vous pourrez y cueillir vos fruits et légumes au grand air, au fil des saisons : tomates, poireaux, pommes de terre, framboises, groseilles, pommes dans le verger... et même composer de beaux bouquets de fleurs ! La cueillette est un beau moment à partager avec les enfants. Profitez de cette sortie ludique pour leur apprendre à reconnaître les différents fruits et légumes, comment les récolter et leur faire découvrir leur provenance. Après avoir sillonné les allées avec leurs paniers et leurs brouettes, peut-être seront-ils tentés de goûter à de nouveaux fruits ou légumes ? •



Déroulez-vous en famille dans les plaines de jeu proposées par nos parcs de loisirs : Gulli Parc, Dundee Parc et Tfu Parc.

De nombreux musées proposent également des animations dédiées aux enfants.

Rendez-vous pages 12 et 13 et pages 30 et 31.



Retrouvez nos partenaires à la fin du magazine à la page 52, ou sur essonnetourisme.com.



Culturez-vous en Essonne

*Place à la culture !
Les musées et
lieux de visites à
ne pas manquer*

Nos musées vous proposent des expositions autour de l'art, l'histoire ou la science. Venez en apprendre plus sur les outils, les métiers et le mode de vie de nos ancêtres, les avions d'hier et d'aujourd'hui ou encore sur les premières techniques de photographie. Plongez dans la vie de grands artistes de la peinture, de la littérature et de la chanson au sein de leur maison ou atelier. Enfin laissez libre cours à votre imagination devant des gravures, sculptures et peintures d'hier et d'aujourd'hui, d'ici et d'ailleurs. En Essonne, de nombreuses expositions vous attendent !



32

Nombreux sont les musées essonniers inscrits dans une démarche de conservation du patrimoine qui vous proposent une revue des métiers anciens, disparus ou oubliés.

Le Musée agricole de Bois-Blanc qui vous transporte quelques décennies en arrière et vous montre, à travers les outils et objets exposés, ce qu'étaient le travail et les conditions de vie des paysans d'autrefois.

Bouray et son histoire vous présente à travers six salles plus de 4 000 objets et outils restituant des métiers disparus ou en voie de disparition.

Les Amis de l'Outil exposent sur

trois niveaux une vingtaine de métiers d'antan (bâisseurs de cathédrales, dentellière, tonnelier, charron, sabotier...), souvent mis en situation. Plus de 3 000 outils sont répertoriés et les métiers sont renouvelés régulièrement. **L'écomusée de Saint-Chéron** propose une exposition permanente sur les anciens métiers à Saint-Chéron : cordonnier, menuisier, carrier, maréchal ferrant-forgeron, lavandière, etc. Tous ont rythmé la vie de la commune autrefois et sont représentés dans l'écomusée, tant par des outils ou objets que par des reproductions de photos.

MAIS AUSSI

Découvrez l'histoire de la vallée de l'Yerres comme vous ne l'avez jamais vue à travers estampes, peintures, lettres, cartes et pastels.

Venez admirer l'ancienne demeure de l'historien et collectionneur Robert Dubois-Corneau (1871-1951). Le musée, constitué autour de la collection léguée par ce dernier en 1951, vous plonge dans l'histoire de Brunoy et de la Vallée de l'Yerres dès le XVIII^e siècle.

À 10 minutes à pied du musée ne manquez pas l'église Saint-Médard à l'étonnant décor baroque tardif de la deuxième moitié du XVIII^e siècle.

Essonne, un voyage historique à travers les époques

Au temps des chevaliers...

Faites une halte au Moyen-Âge avec la découverte de Dourdan, célèbre pour sa fête médiévale et son château fort, l'une des seules forteresses du XIII^e siècle qui ait conservé l'essentiel de ses structures défensives avec son donjon qui s'élève à plus de 26 mètres. Evènement à ne pas rater en juin 2022 :

les 800 ans du Château de Dourdan.

Cette année absolument exceptionnelle sera l'occasion de se retrouver autour de très nombreux événements historiques, culturels, festifs, culinaires. Rendez-vous au musée du Château de Dourdan ou à l'Office de Tourisme Dourdan Tourisme pour plus d'informations sur les visites et les animations autour du château. Haut lieu de l'Histoire de France, le château de Montlhéry est construit au début du XI^e siècle. Sa position stratégique, entre Paris et Orléans, en fait un enjeu capital pour les rois



capétiens. Plusieurs fois détruite et reconstruite, la place forte résiste aux âges et aux guerres pour laisser place aujourd'hui à la **Tour de Montlhéry**, d'une hauteur de 30 mètres et visible à des kilomètres à la ronde. Imaginez-vous chevalier le temps d'un instant et gravissez les 138 marches de la tour pour y faire votre tour de ronde ! En haut, une vue imprenable sur Montlhéry et ses environs vous attend.

Bon à savoir : la tour est ouverte de mi-avril à fin octobre.

Poursuivez votre voyage médiéval à **Etampes**, unique ville labellisée Ville & Pays d'art et d'histoire. Son donjon, appelé « *Tour de Guinette* », est le seul vestige de la forteresse qui dominait la ville au Moyen-Âge.

L'Essonne dispose de nombreux musées permettant de voyager dans l'histoire du territoire (vieux outils, métiers d'autrefois, art, archéologie, ...). Amusez-vous à voyager à travers les époques !

Trésors insoupçonnés



À la découverte d'un patrimoine religieux unique, surprenant et majestueux !

Le voyage au cœur de la diversité confessionnelle débute à Evry-Courcouronnes avec la visite de l'unique cathédrale construite en France au XX^e siècle. Conçue par l'architecte Mario Botta, connu également pour avoir réalisé le Musée Tinguely à Bâle, la Cathédrale de la Résurrection se distingue par sa forme d'un double cylindre tronqué de 37 mètres de haut et la couronne de 24 tilleuls argentés qui la surplombe.

Non loin d'Evry-Courcouronnes, accordez-vous un détour par le cimetière et l'église orthodoxe russe Notre-Dame de l'Assomption à Sainte-Geneviève-des-Bois. Un demi-siècle de la culture russe est représenté dans ce cimetière, véritable site de la mémoire, où se trouvent inhumés, depuis 1927 plus de 10 000 russes venus en France à la suite de la révolution de 1917. Rudolf Nouréev et Patrick Topaloff y sont inhumés. De nombreux autres trésors sacrés restent à découvrir et vous attendent !

Pensez-y !

Les Offices de tourisme vous proposent une sélection de visites de villes commentées par des professionnels. Ainsi vous pourrez plonger dans l'histoire mouvementée des villes royales de Dourdan et d'Etampes, explorer la capitale du cresson, le Mérévillois, ou vous laisser bercer au fil de l'eau à Etampes. Vous pourrez arpenter également la trame paysagère du vieux Grigny à travers ses parcs, ses maisons des



champs, son église, ses fermes et son patrimoine rural, et l'histoire des personnalités qui y ont vécu comme Sidney Bechet ou les Joly de Fleury. Plus insolite encore, partez à la découverte de l'urbanisme audacieux et caractéristique des années 60-70 d'Evry-Courcouronnes. •

à noter



Rendez-vous sur essonnetourisme.com pour plus d'idées sorties dans nos musées et suivez-nous sur Facebook pour ne rien rater de la programmation culturelle.



Culturez-vous en Essonne

À la découverte du
jardin secret de
l'Île-de-France !

**De sites remarquables d'exception
aux jardins confidentiels,
détendez-vous et découvrez
les merveilles de l'Essonne**

Le Domaine départemental de Méréville

Le Domaine départemental de Méréville, situé au Sud de l'Essonne, vous invite à de longues promenades. Parc emblématique des jardins anglo-chinois, composé dès 1784 par l'architecte des jardins François-Joseph Bélanger puis le peintre Hubert Robert pour le compte du financier Jean-Joseph de Laborde, il s'inscrit dans l'essor des jardins pittoresques de la fin du XVIII^e siècle. Le domaine dévoile cette nouvelle esthétique qui traverse l'Europe, et marque la rupture avec les jardins réguliers en vogue jusqu'à cette époque.

De la rivière, aux fabriques ou aux enrochements, composé comme un tableau articulé autour de scènes que l'on découvre au fil de la promenade, ce jardin d'exception raconte le rapport de l'Homme face à une Nature sublimée. Bien que son histoire l'ait endommagé, il est parvenu jusqu'à nous sans voir disparaître le caractère exceptionnel de sa composition, où la patine du temps mêlé au soin du jardinier suscite une large palette d'émotions. Catherine Deneuve grande amatrice de jardins est la marraine du Domaine.



Profitez d'une belle journée ensoleillée, pour vous promener dans l'unique jardin « Art Déco » d'Île-de-France créé en 1927, le parc Boussard de Lardy. Sa conception conforme aux tendances architecturales de l'époque de « l'Art pour tous » voulait faire du beau avec des matériaux simples et économiques : briques industrielles, dalles de béton, mosaïques de carrelages cassés et escaliers en grès taillé. Le résultat est enchanteur !

Sur les pas
des illustres ...



Tant de grands noms ont vécu en Essonne, découvrez leurs demeures... Plusieurs artistes ont laissé leurs empreintes sur notre territoire. Découvrez la Maison Caillebotte, la Maison-Atelier Foujita, la Maison Cocteau et la Maison littéraire Victor Hugo. Un voyage artistique, culturel et patrimonial !

Gustave Caillebotte

La personnalité de Gustave Caillebotte (1848-1894) est fascinante. Homme aux multiples intérêts, grâce à l'aisance financière héritée de sa famille, il a pu satisfaire ses passions, que ce soit dans le domaine de l'art ou dans la pratique du jardinage ou du nautisme. Réaliste et organisé, généreux et modeste, il s'est dévoué avec constance à la cause de la peinture nouvelle quand celle-ci en avait le plus besoin. Il est permis de penser que sans Caillebotte, l'impressionnisme n'aurait pu avoir la reconnaissance et l'influence qui allaient lui permettre de renouveler l'art pictural de l'époque. Entre 1860 et 1879, la Maison Caillebotte et son parc paysager à

l'anglaise, bordé par la rivière, furent la propriété de sa famille. Gustave Caillebotte y pratiqua son art et réalisa plus de 80 toiles à la propriété. La visite de la Maison Caillebotte, remeublée comme à l'époque du peintre, vous plongera dans l'esprit d'une maison de villégiature de la fin du XIX^e siècle. Un décor splendide et un superbe panorama s'offrent aux promeneurs au sein des 11 hectares du domaine, au gré des fabriques d'ornementation et du potager. Lieu patrimonial mais aussi centre d'art, la Maison Caillebotte présente en 2022 l'exposition Hans Reichel « *Lumières intérieures* » du 14 avril au 18 septembre à l'Orangerie.



Victor Hugo

Victor Hugo (1802-1885) est l'un des plus importants écrivains de la langue française. Il est aussi une personnalité politique et occupe une place marquante dans l'histoire des lettres françaises du XIX^e siècle. Admirez exposition de manuscrits, lettres, éditions originales et illustrées, gravures, photographies, du célèbre écrivain, qui séjourna au cours de plusieurs étés au domaine des Roches, transformé aujourd'hui en Maison Littéraire. Vous pourrez également vous promener dans le parc à l'anglaise aux arbres centenaires. Un moment de quiétude dans les pas de Victor Hugo.



Léonard Foujita

Léonard Tsuguharu Foujita (1886-1968) est l'un des artistes les plus célèbres de l'École de Paris. Son style et son originalité ont séduit le tout Paris des Années Folles et ses amis de Montparnasse Modigliani, Picasso, Apollinaire... En 1991, Kimiyo Foujita a fait don au Département de l'Essonne, du dernier atelier de son époux. Elle a ainsi exaucé le vœu de l'artiste en permettant la conservation et l'ouverture au public de ce lieu de mémoire. Dans la petite maison rurale réaménagée par le peintre, le visiteur découvre l'atmosphère intime de l'artiste. Au dernier étage, son atelier est conservé intact. Découvrez également une exposition brossant un portrait intime du peintre.



Jean Cocteau

Jean Cocteau (1889-1963) compte parmi les plus célèbres artistes du XX^e siècle. À la fois poète, romancier, dramaturge, cinéaste, peintre et sculpteur, il devance les modes et n'obéit qu'à son élan de création. Rien ne lui échappe et rien ne lui est interdit, encore moins d'aller à contre-courant. Résolument moderne, son style est reconnaissable entre tous. Dans ce lieu de mémoire, vous pourrez découvrir trois pièces restées intactes depuis le départ de Cocteau. Les autres pièces ont été scénographiées pour vous présenter la vie de Cocteau à Milly-la-Forêt ou transformées en de grandes salles d'expositions d'œuvres graphiques, modernes, avec la présentation d'extraits de films. •



Culturez-vous

en Essonne

Promenade et vie de château au sein de cinq domaines remarquables

Prenez le temps de flâner entre les allées de platanes ou de chênes, admirez l'architecture de châteaux historiques et accordez-vous une pause nature dans l'un des domaines ou châteaux de l'Essonne !



Le Domaine départemental de Chamarande

Chamarande

Entre prairie et sous-bois, prenez le temps de déambuler dans un cadre verdoyant au Domaine départemental de Chamarande. Site patrimonial et culturel du Conseil départemental de l'Essonne, Chamarande présente un patrimoine historique, bâti et paysager qui s'inscrit dans un environnement exceptionnel entre la forêt du Belvédère et la vallée de la Juine.

Le château, datant du milieu du XVII^e siècle, est un parfait exemple de l'architecture de style Louis XIII, privilégiant la couleur des matériaux à l'ornementation sculptée. Son parc de 98 hectares est classé

jardin remarquable. Il offre de belles promenades et vous invite à la découverte de différentes œuvres artistiques installées par-ci par-là dans tout le domaine. Profitez de son calme en marchant le long de l'eau, près du château ou dans ses prairies. Vous pouvez même faire un tour en barque sur le lac et sur le canal. Sérénité et détente vous sont garanties ! Dédié à la culture et à la création contemporaine, le Domaine départemental de Chamarande est un centre d'art contemporain. Il accueille de nombreuses expositions. Chaque exposition est un voyage à faire. L'été, le domaine vous propose de nombreuses animations avec une programmation variée : expositions, concert, événements...

Le Domaine de Courson

Courson-Monteloup

Pénétrez dans une oasis de paix au Domaine de Courson. Les arbres centenaires dispersés sur les 35 hectares du parc sont aussi remarquables que le reste de la végétation. Le décor change selon les saisons : la floraison des camélias, magnolias, lilas et azalées au printemps, les hydrangeas et rosiers en fleurs l'été, ou encore les couleurs flamboyantes des hêtres, chênes et érables en automne. Un spectacle qui vous émerveillera ! Classé « *Jardin remarquable* », le parc romantique à l'anglaise est le fruit du travail de grands paysagistes comme Berthault ou les frères Bühler.

Un véritable rendez-vous avec la nature vous est proposé : parcourez les longues allées autour de l'étang, marchez au bord de l'eau et admirez la beauté des fleurs et des arbres. Le château, classé Monument Historique, construit sous Louis XIV, devient dès le XVII^e la demeure de grandes familles de la noblesse française. Au XIX^e siècle, il appartient au duc de Padoue, général d'Empire et cousin de Napoléon qui réaménage l'intérieur au goût du Second Empire. Lieu à l'architecture et à l'histoire exceptionnelles, le domaine de Courson vous laissera un souvenir indélébile.





Le Domaine de Courances

Courances

Curieux ou grands amateurs de jardins, le Domaine de Courances possède un écrin de nature unique. Arpentez un parc à la fois romantique et classique, découvrez ses arbres bicentennaires au cœur du Gâtinais. Évadez-vous ensuite au jardin japonais aux multiples couleurs et reflets, puis, prenez un thé gourmand à la Foulerie, où au XVII^e siècle on y foulait le chanvre. Franchissez ensuite les portes du château et laissez-vous conter son histoire et celle de la famille qui l'habite encore.

Six pièces magnifiquement décorées vous sont réservées pour une visite guidée. Un lieu enchanteur pour s'adonner à une balade paisible et poétique.

Le Château du Val Fleury

Gif-sur-Yvette

Profitez d'une pause nature et culture au château du Val Fleury, une belle adresse au cœur de Gif-sur-Yvette et découvrez des expositions originales, accessibles et gratuites. Le château, construit au XIX^e siècle, est entouré d'un parc aménagé, agrémenté de charmantes pièces d'eau, et s'étend jusqu'au bord de l'Yvette. Le domaine est le lieu de résidence de plusieurs notables locaux jusqu'à la moitié du XX^e siècle. La propriété comprend à l'époque une annexe, deux pavillons, une orangerie et un jardin potager. Après l'occupation allemande, la demeure est à restaurer entièrement. En 1949 le CEA acquiert la propriété et la remodèle pour loger son personnel. Le Château du Val Fleury devient le lieu de résidence des chercheurs du Commissariat à l'énergie atomique et aux énergies alternatives du plateau



Le Château du Marais

Val-Saint-Germain

Harmonieux décor d'eau et de verdure, le château du Marais est un somptueux témoignage du style Louis XVI. C'est à la fin du XVIII^e siècle que le château que l'on connaît aujourd'hui apparaît. Acquis en 1767 par le trésorier général de l'artillerie de l'époque, Jean Lemaître, les bâtiments sont entièrement repensés par l'architecte Jean-Benoît-Vincent Barré dans un style néo-classique. De l'ancien château fort médiéval, il ne reste plus que les douves, ainsi qu'une tour reconvertie en pigeonnier. Autour du château, le parc de 40 hectares invite à la flânerie et à la détente. L'élément remarquable du parc est son miroir d'eau d'une

longueur de près de 500 mètres, reflétant la façade ouest du château. Le jardin à la française est richement travaillé : grottes artificielles, vergers, bosquets, jardin de fleurs, bassins aux multiples jets d'eau, ancienne laiterie et glacière sont autant d'attraits à admirer au fil de la promenade. Les différents propriétaires du domaine ont grandement contribué au renom du domaine, tant au niveau architectural que paysager. Venez découvrir la riche histoire de la demeure et ses hôtes illustres, dont Talleyrand et Chateaubriand, au musée du château, installé dans les communs du domaine.



de Saclay. La demeure, qui compte seize chambres, ses dépendances, son écurie, son orangerie et son vaste parc, devient le théâtre d'une joyeuse vie de château. En 2000, le château cesse son activité. Le Val Fleury devient propriété de la commune de Gif-sur-Yvette en 2003 qui entreprend des travaux de restauration. Le parc est ouvert au public, et le château restauré devient

un espace dédié à la culture. Il vous propose de multiples expositions artistiques, scientifiques et historiques. Après la visite d'une des expositions, le parc est un bel endroit pour flâner. Situé en plein cœur de la vallée de Chevreuse, continuez votre échappée au vert en empruntant l'un des sentiers de randonnée à proximité immédiate du château. •



Evadez-vous

le temps d'un week-end

Marre de la routine ? Envie de déconnecter, de faire une pause cocooning en couple, en famille ou entre amis ? Retrouvez-vous le temps d'une ou plusieurs nuits dans des lieux uniques, logés dans des chambres à la décoration raffinée et détendez-vous au sein d'un spa ou au bord d'une piscine chauffée. Sentez-vous loin près de chez vous grâce à notre sélection d'hébergements de charme.



La Bulle des Champs

Champmotteux

Prenez le temps de communier avec la nature. Revenez aux choses simples de la vie pour quelques heures à La Bulle des Champs et passez une ou plusieurs nuits au cœur du Parc Naturel Régional du Gâtinais. Dans la bulle cristal ou la bulle du pré, dormez à la belle étoile sans les inconvénients ! Sentez-vous seul au monde, dans un nid douillet entouré de nature avec pour seule compagnie la voie lactée. Dans une ambiance plus cosy, la cabane en bois vous fait profiter des bienfaits de la nature au rythme des saisons. Le décor magnifique et les animaux de la ferme qui vous entourent vous font passer un moment hors du temps.

Demeure de Campagne,

Parc du Coudray

Le Coudray-Montceaux

Oubliez tout et accordez-vous une véritable pause nature à la campagne. La promesse est déjà tenue rien qu'en énonçant le nom du lieu : la Demeure de Campagne, Parc du Coudray. Dans un parc arboré de 20 hectares, le domaine est un véritable havre de paix où la nature est à vos pieds. Au cœur du château, le Spa Deep Nature vous attend dans un ilot



de calme dédié à la relaxation. Pour une expérience bien-être totale, cinq cabines de soins à la lumière du jour, un bassin de nage à contre-courant, un sauna, un hammam et des douches sensorielles vous sont proposés. Si vous êtes sportif, prenez de la hauteur et faites le plein de sensations sur les nombreuses tyroliennes des sept parcours accrobranches du parc. Durant vos balades, il n'est pas rare de croiser des animaux gambadant en liberté. Dès la nuit tombée, profitez de votre chambre spacieuse et décorée avec élégance, détendez-vous devant la cheminée du salon et dégustez une cuisine raffinée et bistronomique 100 % faite maison par le Chef Stéphane Baudouin. Vous l'aurez compris, si vous cherchez une idée pour un week-end au vert aux portes de Paris, vous savez où aller.



La Marquise Barbot

Evry-Courcouronnes

N'avez-vous jamais songé un jour à dormir dans une magnifique demeure ? Réalisez ce rêve à La Marquise Barbot, une maison d'hôtes pleine de charme et à l'ambiance chaleureuse. Au programme : spa, sauna, massages et détente. Après ces vrais moments de relaxation dans un cadre idyllique, dînez dans le restaurant gastronomique Aux Armes de France tenu par le Chef Yohann Giraud. Découvrez ensuite votre chambre tout confort et décorées avec goût. Le matin, le petit-déjeuner composé de produits locaux frais et spécialement sélectionnés est l'assurance de commencer la journée avec sérénité. Durant les beaux jours, la piscine et le vaste jardin calme vous feront oublier que vous vous situez aux portes de Paris.

BON À SAVOIR



Partagez un moment unique et cocooning en duo avec l'offre « Connivence » avec une demi-bouteille de champagne, un accès privé à la bulle détente de la maison d'hôtes et un massage duo d'une heure.

*L' Hôtel de France,
« plus qu'un hôtel, un lieu »*

L' Hôtel de France
Angerville

Voyagez aux quatre coins du monde à l' Hôtel de France, authentique havre de paix et de détente à l'univers cosy et raffiné. Dans une belle demeure en pierre, les chambres mansardées aux décorations d'inspirations indiennes, africaines, françaises du XVIII^e siècle et des années 60/70 vous invitent au voyage. Les objets et meubles de chaque chambre ont été chinés en brocantes ou ramenés de voyages par le propriétaire, véritable globe-trotter.



Flânerie et détente vous attendent également avec le spa à l'ambiance chaleureuse, garantie par une lumière tamisée, des espaces voûtés et des pierres apparentes. Continuez votre escapade avec une échappée gourmande au restaurant de l'hôtel. Au menu, des spécialités gastronomiques concoctées par la cheffe Anne-Marie Fauchoux, également Maître Restaurateur. Un véritable moment de dépaysement dans un cocon qui allie charme de l'ancien, exotisme et touches contemporaines. •



à NOTER



Retrouvez tous nos hébergements, charmants, chaleureux, et insolites sur essonetourisme.com





— shopping —

À la rencontre du Made in Essonne

Shopping 100% local

La démarche de qualité Made in Essonne

Dans un but de promotion des savoir-faire et des produits locaux, producteurs et artisans essonniers adhèrent à la charte de qualité « *Made in Essonne* ». Cette charte s'appuie sur différents critères. Les 130 entreprises adhérentes s'engagent sur la qualité des matières premières, des produits et créations, et d'accueil du visiteur-consommateur. Elles s'appuient sur des savoir-faire locaux. La pastille « *J'adore le Made in Essonne* » permet de reconnaître les produits marqués.

Le Made in Essonne en quelques chiffres

50%

du territoire est dédié à l'agriculture

768

agriculteurs en Essonne

140

entreprises et associations adhérentes

1^{er}

producteur français de cresson de fontaine

2

producteurs de menthe poivrée de Milly-la-Forêt

3

producteurs de safran du Gâtinais français

Une

baguette 100% locale "l'Essonnienne"

Des produits emblématiques du territoire pour un shopping 100% local

Or vert de l'Essonne, **1.** le cresson de fontaine est emblématique du territoire ; il façonne les vallées du sud du département et peut être accommodé de nombreuses manières. De son côté, **2.** la menthe poivrée est depuis le Moyen-Âge l'une des nombreuses plantes médicinales cultivées dans la région de Milly-la-Forêt, sa tisane a de nombreuses vertus. **3.** Le quinoa d'Île-de-France, **4.** les pâtes fermières permettent de constituer un bon repas en accompagnement de volailles locales.

5. La baguette L'Essonnienne est fabriquée par des artisans boulangers avec une farine 100% éthique, 100% locale. **6.** Macarons, **7.** miels (du Gâtinais, de Misery, de la Juine ou du Syndicat des Apiculteurs), et **8.** bonbons sont autant de douceurs qui raviront petits et grands. Les amateurs de bières et spiritueux ne manqueront pas de goûter au **9.** whisky single malt mûri en fûts de chêne à côté de Limours ou aux **10.** bières artisanales (Parisis, Bouledogue, Ox', Libel'Bulle, Inkraft...).

11. Baumes, savons et **12.** huiles essentielles sont aussi produits en Essonne. Enfin, **13.** céramiques et **14.** couteaux complètent le panier d'un shopping Made in Essonne composé de produits sains et de qualité ! •



Retrouvez les adresses des entreprises adhérentes dans la rubrique « *Made in Essonne* » sur essonnetourisme.com.





— terroir —

À la rencontre du *Made in Essonne*



La menthe poivrée de Milly-la-Forêt

La région de Milly-la-Forêt est une zone historique de production de plantes aromatiques et médicinales. Son terroir, son sol sablonneux et les alluvions portés par les rivières Essonne et École ont de tout temps favorisé la culture des Simples, notamment celle de la menthe poivrée à qui elle doit sa célébrité.



Derniers producteurs artisanaux, la famille Bosc-Bierne a su perpétuer la tradition de ses cultures de plantes aromatiques et médicinales : menthe poivrée, mélisse, coquelicot, verveine, valériane, etc., et même développer de nouveaux produits : tisanes, sirops, bonbons...

La menthe poivrée est un hybride (*Mentha x piperita*) issu d'un croisement entre la menthe aquatique et la menthe verte. Cette variété est piquante, tonifiante et très rafraîchissante. Ses vertus médicinales sont connues pour lutter contre les troubles de la digestion, les affections respiratoires et la fatigue.

On l'utilise principalement en infusion ou en sirop. L'huile essentielle qu'on en tire est également très recherchée. Alain, représentant de la quatrième génération Bosc-Bierne, est l'un des derniers producteurs artisanaux de menthe poivrée. Dans sa ferme, il perpétue les méthodes de ses aïeux. Sa sœur Catherine propose différents produits issus de la menthe : tisanes, sirops, liqueurs et bonbons.

La culture des plantes aromatiques et celle de la menthe poivrée connaît un nouvel essor. Reconnaissance de la persévérance de la famille Bosc-Bierne pendant plus de 20 ans, les agriculteurs du Gâtinais français, regroupés dans l'association MillyPPAM, se convertissent peu à peu à ces cultures et les transforment en huiles essentielles.

L'Essonne compte également d'autres acteurs importants de la filière : le Conservatoire National des Plantes à Parfum, Médicinales, Aromatiques et Industrielles, les entreprises Darégal, leader mondial des aromatiques surgelées et EONA, spécialisée en aromathérapie. •

LE SAVIEZ-VOUS ?



Le CNPMAI, qui protège les plantes médicinales, recense plus de 3 000 espèces végétales « utiles », dont 27 variétés de menthe.

RECETTES



Mojito à la menthe poivrée de Milly-la-Forêt

Pour 2 personnes.

Temps de préparation :
15 minutes.

Ingrédients :

- 1 bouquet de menthe poivrée
- 1 citron vert
- 2 cuillères à soupe de sucre
- 12 cl de rhum
- 6 glaçons
- 25 cl d'eau gazeuse

Préparation :

Couper dans le citron vert 2 rondelles et en extraire le jus. Mettre 16 feuilles de menthe dans 2 verres, ajouter le sucre et le jus de citron. Bien mélanger et écraser avec une fourchette, ajouter le rhum et les glaçons. Remuer, ajouter l'eau gazeuse. Présenter les rondelles de citron vert et le reste de menthe sur le bord du verre.

Pommes au four au miel du Gâtinais et à la menthe poivrée de Milly



Pour 6 personnes.

Temps de préparation :
30 minutes.

Ingrédients :

- 6 belles pommes
- 1 branche de menthe poivrée de Milly fraîche
- Du miel du Gâtinais
- Du beurre

Préparation :

Laver les pommes, creuser un puits autour de la tige (garder la chair ôtée). Y verser le miel et mettre une noix de beurre. Mettre un peu d'eau au fond du plat, quelques feuilles de menthe poivrée et ajouter les chairs des pommes. Enfourner à 220 °C pendant 30 minutes. À la sortie du four, décorer avec les feuilles de menthe poivrée de Milly. Servir avec une boule de glace à la vanille et un coulis de cassis. Une recette proposée par le Parc naturel régional du Gâtinais français.



— artisanat —

À la rencontre du *Made in Essonne*

*La céramique sous
toutes ses formes*

Très divers, les métiers d'art recouvrent des univers très variés. Les professionnels de ces métiers façonnent, restaurent, imaginent des objets et des pièces d'exception alliant pratique et esthétique. L'Essonne compte de nombreux artisans d'art qui en font la fierté. Parmi ces passionnés, les céramistes vous proposent des pièces uniques, symboles du Made in Essonne.



De nombreux ateliers de céramique sont installés en Essonne. Quelle que soit la matière première, ces artisans s'inspirent de la nature, de la poésie, du vivant, de leurs expériences pour créer des pièces utilitaires ou des objets d'art.

Certains réalisent des objets du quotidien pour un usage régulier dont on ne se lasse pas. Ces objets peuvent être en grès. Cette matière est choisie pour son côté « brut » qui évoque facilement la nature, la solidité, les origines. Les grès utilisés sont de teintes et de textures différentes en fonction des projets. Les formes réalisées peuvent être simples ou complexes. D'autres céramistes privilégient le travail de la porcelaine, notamment pour ses propriétés : finesse et transparence.

À travers plusieurs collections, ils explorent différentes formes, différentes techniques, différentes fonctions et différentes associations pour des objets à la fois solides, fonctionnels et esthétiques.

Ils agrémentent la céramique d'émaux qui magnifient leurs créations, apportent la brillance et renforcent la solidité des objets. Sur le grès, l'émail reflète des tons naturels, chaleureux, qui égayent et adoucissent le quotidien. Cette matière particulière provient de minéraux. Les céramistes emploient soit des émaux déjà



élaborés, soit des émaux issus d'une recherche personnelle, dans une large palette de couleurs. Il est également possible de rendre l'émail si fin et transparent qu'on dirait du verre !

Ces matières peuvent également s'employer pour la réalisation de sculptures. Glaise, grès, porcelaine... Biscuits ou émaillés... la céramique est une matière de choix pour les artistes ! Elles sont exposées lors de salons et dans des galeries.

L'art de la céramique, c'est aussi celui de sa restauration, parce qu'un objet a une vie ! Ces ateliers prolongent la vie de ces créations (anciennes ou contemporaines) en ralentissant le processus de dégradation dû au vieillissement de la matière ou à un accident naturel

survenu ou provoqué par l'homme.

Retrouvez ces créations en céramique chez nos partenaires : Le Pot d'Hermine, Atelier Peyrottes, By Manet, Natalina Céramiques, Marie-Caroline Lemans Céramique, Christine Ladevèze, Bobinette Céramique, Caroline Worner, AP Création, Atelier Racine 108, Le Petit Atelier d'Isa et Bélisame Créations.

À NOTER



La loi protège et règlemente les métiers d'art. L'Institut national des Métiers d'art recense 281 métiers, parmi ceux-ci 34 sont exercés par nos partenaires Made in Essonne.

En immersion dans les métiers du verre...

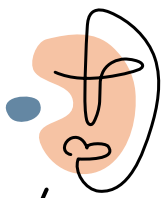


Découvrez le travail de maître-verrier

Unique en Île-de-France et labellisée Entreprise du Patrimoine Vivant, la Verrerie d'art de Soisy est nichée dans un écrin de verdure le long de la rivière École. Dans une atmosphère surchauffée (3 fours fonctionnent en permanence), vous serez immergé dans le quotidien des maîtres-verriers : cueillage du verre en fusion, modelage, décoration, recuisson... Vous verrez toutes les étapes de création d'un objet en verre. La Verrerie propose également des ateliers de fusing, autre technique de travail du verre, pendant les vacances scolaires, notamment à destination des enfants. 12, Rue du Moulin des Noues à Soisy-Sur-École - Visite libre pour les individuels, payante pour les groupes - Sur place, boutique de la Verrerie

Réalisez un vitrail avec l'Atelier Vitrail de Milly

De l'art de jouer avec la lumière, Aurore Zocchetto propose aux enfants, adolescents et adultes des ateliers de création de vitraux : accroches-lumière, miroirs ou tout autres réalisations. Elle se déplace également dans les écoles pour des stages auprès des enfants. Lors des stages, vous pouvez participer à la réalisation d'un vitrail avec les échantillons de verre et les outils spécialisés, écouter l'histoire passionnante de la naissance du verre et admirer des exemples de créations. À la fin du stage, vous partirez avec votre propre création. 31, Rue Pasteur à Milly-la-Forêt Stages sur rendez-vous et payants •



portraits

Ceux et celles qui font l'Essonne

•



46

Clos Saint Lubin

Sandrine et Frédéric ont décidé de quitter leur belle Alsace pour l'Essonne en 2019. Ils tombent sous le charme des pierres de la plus ancienne maison de Nainville-les-Roches et font du **Clos Saint Lubin** une parenthèse enchantée pour ses visiteurs.

Chaque chambre vous plonge dans une ambiance feutrée. Le contemporain se mêle parfaitement au charme de l'ancien. Sandrine vous propose des repas simples et raffinés composés de produits frais et locaux. Sommelière de formation, elle a travaillé pour de grands palaces. Sandrine sait vous recevoir ; elle est aux petits soins pour ses invités. Hôte d'exception, elle anticipera vos besoins pour que vous vous sentiez comme chez vous. Frédéric, son mari est à l'initiative de leur installation en Essonne. Il prend plaisir à vous raconter son histoire ainsi que celle de cette ancienne maison d'artiste.

Pourquoi l'Essonne ?

Soyez-en assuré, l'Essonne les a bien conquis. Lorsqu'on leur demande

s'ils regrettent leur Alsace natale, il n'en est rien. Sandrine et Frédéric nous confirment être doublement gagnants : ils bénéficient d'une part du cadre naturel et rural de l'Essonne, comme ils l'avaient en Alsace. D'autre part, ils profitent du dynamisme urbain avec les multiples idées de sorties de la région parisienne. Ils ne cessent de s'émerveiller des richesses patrimoniales et naturelles qu'offre l'Essonne et ont à cœur de les partager avec leurs visiteurs.

Le truc en plus ?

Franchir le portail du Clos Saint Lubin, c'est abandonner toutes ses préoccupations derrière soi et se laisser porter par le lieu et l'accueil de ses hôtes. C'est profiter d'une demeure de charme à l'ambiance conviviale, d'un espace paysagé privilégié et de moments de détente dans le spa ou le sauna. Et tout ça, sans chichi ! Le Clos au final, c'est comme à la maison mais en mieux.



La Doudou

L'élevage La Doudou est l'un des premiers partenaires d'Essonne Tourisme.

La famille de Sylvie et Joël

Nowakowski reprend la gestion de la ferme de Cheptainville en 1988. Depuis, La Doudou ne cesse de s'agrandir ! Elle compte vaches et veaux, chèvres et chevreaux, poules, canards, lapins, lamas, ânes et poneys. Aujourd'hui, c'est leur fille Angélique qui gère la ferme. Ses parents l'épaulent à la gestion de la boutique et à l'organisation des visites du musée.

Désireux de valoriser le patrimoine agricole local et de le préserver, la famille Nowakowski a créé, avec l'aide de bénévoles, un musée sur la vie agricole d'autrefois. À travers différents thèmes et époques, l'association des Amis du Musée de Bois Blanc vous présente l'habitat de nos grands-parents, les outils de la grange et du jardinier, les techniques de moisson et de pesage ou encore la tonnellerie, le labourage ou la maréchalerie. Toute l'équipe partage avec vous ses souvenirs et sa passion pour la vie agricole !

Pourquoi l'Essonne ?

Essonnais depuis toujours, reprendre la ferme à Cheptainville était une évidence pour eux !

Le truc en plus ?

Les Nowakowski sont à la fois exploitants agricoles et animateurs pédagogiques. Vous aurez ainsi un véritable aperçu de la vie à la ferme : vous serez plongés dans leur quotidien qu'ils ont plaisir à partager. Ils vous proposent même de rester sur place avec la location d'un gîte : vous pourrez ainsi allier repos et activité à la ferme sur demande (traite, fabrication fromage et de pain, visite guidée, etc.).



Dundee Parc

Lauréanne est la gérante du parc familial et multi-activités **Dundee Parc**. Après avoir travaillé pendant plus de vingt ans dans les ressources humaines, elle change de vie et se lance dans le domaine des loisirs.

Maman de trois enfants, elle est séduite par le concept des parcs multi-activités qu'elle considère comme de véritables lieux de réunions pour les familles.

En 2016, elle reprend Dundee Parc et gère son expansion en 2019. Elle associe à la plaine de jeu un espace trampoline et un laser game pour accueillir un public à la fois jeune, adolescent et familial.

Le parc compte trois zones, pour trois fois plus de sensations et d'aventures sans limites ! Le Dundee Laser vous permet d'affronter vos amis ou votre famille en faisant preuve de stratégie dans un labyrinthe spatial. Le Dundee Jump pour atteindre les hauteurs avec les trampolines, défier vos forces sur le parcours Ninja et inventer de nouvelles figures acrobatiques. Enfin, le Dundee Plaine de Jeux où tout est permis : sauter, glisser, emprunter les ponts de singes, les structures gonflables sans oublier les canons à balles et le karting !

Pourquoi l'Essonne ?

Essonnienne, Lauréanne tient à être présente sur les lieux pour offrir le meilleur accueil possible aux familles. Pour elle, l'Essonne manquait d'une telle offre multi-activité. Avec Dundee Parc, elle souhaite regrouper les familles autour de jeux accessibles à tous. Les packs multi-activités qu'elle propose vous permettent de passer du temps avec les plus petits à la plaine de jeu et de vous défouler avec les plus grands au trampoline parc ou au laser game.

Le truc en plus ?

2 500m² d'activités pour tous : les adultes peuvent participer aux jeux avec les enfants pour partager de bons moments et se défouler. L'accueil est irréprochable et le parc propose une restauration fraîche et faite maison. À Dundee Parc avec Lauréanne, c'est l'assurance de faire le plein de souvenirs en famille !



Le Moulin de Dannemois

Le Moulin de Dannemois, c'est « *La maison du bonheur* » de Claude François, mais c'est aussi et surtout l'histoire d'une famille passionnée. Laissée à l'abandon pendant près de 10 ans, les parents de Julien Lescure rachètent la propriété en 1998 et entreprennent des travaux de rénovation pour remettre la demeure en l'état, comme elle l'était lorsque

Claude François y habitait. Cet ancien moulin et son corps de ferme, Claude François l'achète en 1964. Il le transforme en une belle demeure, qu'il habite jusqu'à la fin de sa vie, en 1978.

Le moulin pourrait être considéré comme une œuvre du chanteur à part entière : tournée vers l'extérieur, la décoration est avant-gardiste et inspirée de l'architecture américaine des années 60-70. Aujourd'hui, vous pouvez découvrir le Moulin comme il l'était à l'époque. C'est avec une démarche de fan que la famille Lescure reprend la maison avec une volonté de préserver son histoire. Ils ont quasiment tout pu recréer grâce à des clichés officiels, des photos de fans ou des témoignages de la famille de l'artiste. Au restaurant, des déjeuners ou dîners spectacles sont proposés par des artistes-sosies professionnels qui reprennent les plus grands tubes de Claude François.

Pourquoi l'Essonne ?

Julien Lescure nous raconte que Claude François découvre l'Essonne au début des années 60, en même temps qu'il rend visite à son amie Brigitte

Bardot, dans sa propriété de Soisy-sur-École. Il tombe sous le charme de la campagne essonnienne et décide d'y établir sa résidence principale.

Le truc en plus ?

Passionnés par l'œuvre artistique de Claude François, les Lescure vous partagent de nombreuses anecdotes insolites et vous racontent avec simplicité la vie de cet artiste emblématique aux 137 millions d'albums vendus à ce jour. À travers une visite commentée, découvrez le moulin, la maison américaine, la piscine et un espace muséal avec une belle collection de costumes de scène et de pièces rares ayant appartenu au chanteur. Sur le retour, ne manquez pas de vous arrêter au petit cimetière où repose Claude François. •



Temps forts

du tourisme en Essonne

•

Meeting aérien

Passionnés ou curieux, prenez-en plein les yeux ! Balais aériens, reconstitutions historiques, rencontres avec les pilotes, visites du musée Volant Salis, revivez l'aviation de ses débuts à nos jours avec un show exceptionnel.

L'événement rassemble jusqu'à 40 000 personnes. Retrouvez des avions prestigieux comme Blériot XI, Spitfire MkXIX, Alpha Jets de la patrouille de France et bien d'autres.

Week-end de la Pentecôte
Aérodrome de La Ferté-Alais
à Cerny — Entrée payante



Fêtes du château de Saint-Jean de Beaugard

Le domaine de Saint-Jean de Beaugard est un écrin bucolique où s'harmonisent les fleurs, les arbres et les légumes. L'ambiance et les couleurs rappellent un tableau de Claude Monet. C'est dans ce cadre que se tiennent les emblématiques fêtes des plantes du printemps et de l'automne. Ces rendez-vous sont incontournables pour les jardiniers et amateurs de plantes. En juin, le château fête également les métiers d'art et de la création avec des démonstrations et des ateliers. C'est le moment idéal pour rencontrer artistes et créateurs. Qu'importe la saison, découvrez les écuries, faites un tour dans le potager fleuri à la française et abritez-vous sous le plus grand pigeonnier d'Île-de-France. Ambiance d'autrefois garantie !

Fête des plantes de printemps : Avril,
Fête des plantes d'automne :
Septembre
Fête de la création et des métiers d'art :
Juin.
Saint-Jean de Beaugard
Entrée payante

Fête médiévale de Dourdan

Cette année, la fête médiévale célèbre les 800 ans du château de Dourdan. Un événement grandiose pour honorer cette ville historique et voyager dans le temps en musiques et en spectacles. Goûtez aux spécialités médiévales et émerveillez-vous devant les spectacles de rapaces et de chevaliers, vous êtes projetés dans le passé !

4 et 5 juin — Dourdan — Entrée libre





Festival Essonne en Scène

Déhanchez-vous sur le son des artistes francophones les plus talentueux de leur génération tout en admirant les œuvres d'art contemporaines du Domaine départemental de Chamarande. Avez-vous déjà passé un concert dans un somptueux parc de 98 hectares, au pied d'un spectaculaire château du XVII^e siècle ? Parrainé par les Francofolies, Essonne en Scène propose dans ce cadre bucolique une scène musicale de qualité avec des artistes comme Calogéro, Julien Doré, Bandit Bandit et met en avant des talents du département.
24 et 25 juin — Domaine départemental de Chamarande
Entrée payante

Le Made in Essonne s'expose...



Retrouvez le temps de deux week-ends, le meilleur des produits locaux et de l'artisanat d'art essonnien. Mode, bijoux, décoration,

œuvres d'art, gourmandises salées ou sucrées ou boissons, explorez la large palette des talents de nos partenaires Made in Essonne. Assistez à des démonstrations et découvrez des métiers d'exception comme un vitrailliste, un tourneur sur bois ou encore des sculpteurs.

Le Made in Essonne s'expose en juin ou septembre, la date précise et le lieu seront communiqués sur essonnetourisme.com/agenda

Solstices de Montauger

Calme et secret, le Domaine départemental de Montauger célèbre les solstices avec les 1001 Lumières l'été et les Féeries de l'hiver.

À la lueur d'un millier de bougies, baladez-vous en barque ou en calèche, participez aux animations nature et aux expositions et détendez-vous devant des spectacles musicaux.

Juin et décembre — Domaine départemental de Montauger
Entrée gratuite

Balade du Goût

Poussez les portes des fermes essonniennes, les producteurs locaux vous dévoilent leurs secrets ! Observez les techniques d'élevage d'animaux, de production de fruits et légumes... Une fois que vous saurez tout, vous pourrez en profiter pour faire vos courses de produits Made in Essonne.

Mi-octobre — Dans les fermes essonniennes
participantes — Entrée libre



RENDEZ-VOUS AVEC ESSONNE TOURISME AUX :

- ... Salon international de l'Agriculture
- ... Salon de la randonnée, Destination Nature
- ... Forum des Loisirs Culturels Franciliens

MAIS AUSSI...

Les Marchés phares de l'Essonne : Marché de Noël de Janvry, marché de l'Herboriste à Milly-la-Forêt, et de nombreux festivals et événements à travers toute l'Essonne.

Retrouvez toute la programmation et les animations sur notre agenda essonnetourisme.com



Vos séminaires & réunions d'affaires

en Essonne

De grands espaces pour vos réunions dans un cadre naturel exceptionnel, à deux pas de Paris.

En Essonne, vous pouvez organiser vos séminaires et réunions d'affaires dans des sites exceptionnels. Vous retrouver en équipe ou avec vos clients en pleine nature, loin de l'agitation de la capitale, toujours à proximité des grands pôles d'activités, des gares et aéroports internationaux. Profitez de grands espaces, d'un patrimoine historique exceptionnel et d'une nature propice à la détente et à l'aventure. Après une journée de meeting, des moments de team-building peuvent être organisés autour de nombreuses idées sorties qui renforceront les liens de votre équipe : randonnées, sites de loisirs, musées et monuments historiques, sans oublier la découverte des produits Made in Essonne. N'hésitez pas à nous contacter, nous vous conseillerons le lieu idéal correspondant à vos attentes et envies pour vos séjours d'affaires.



Le Château de Farcheville

Réunissez vos collaborateurs au Château de Farcheville, véritable trésor du patrimoine. Ce château médiéval, à seulement 45 minutes en voiture de Paris, a gardé toute la puissance et la force de l'époque des chevaliers. Le château de 6 000 m² entièrement rénové vous transporte du XIII^e siècle à la révolution. Le résultat : un lieu magique où luxe et confort s'harmonisent à merveille. Le contraste entre la simplicité et l'authenticité du Moyen Age et la modernisation haut de gamme du lieu font du Château de Farcheville un endroit unique.



Le Domaine D'Orgemont

Une oasis de verdure à 50 km de Paris, c'est ce que vous propose le Domaine D'Orgemont.

Le Domaine de Courances

Réunissez vos équipes au cœur du Domaine de Courances dans un cadre exceptionnel et inspirant pour organiser un séminaire en exclusivité dans un cadre privilégié. Dans l'immense parc classé de 75 hectares du château de Courances, l'espace séminaire se situe dans le charmant Hameau, anciennes dépendances historiquement essentielles pour l'activité du domaine. À seulement 1 heure de Paris, vous êtes dans la magnifique région de Fontainebleau, à proximité de Milly-la-Forêt et de différentes options pour les loisirs (sites de patrimoine, verrerie d'art, parc accrobranche).

Niché dans 9 hectares de parc et forêt et situé à proximité de nombreux sites touristiques (Milly la Forêt, Barbizon, Château de Courances, Château de Chamarande, Moulin de Claude François...), le Domaine d'Orgemont vous accueille toute l'année. Pour vos séminaires, stages ou séjours associatifs, profitez des nombreux espaces (intérieurs et extérieurs) qu'offre le domaine d'Orgemont.

La Demeure de Campagne Parc du Coudray

Profitez d'un séjour authentique et convivial au Demeure de Campagne Parc du Coudray. Cet hôtel a été entièrement repensé autour de la nature, désormais sans aucun code hôtelier ! Laissez-vous charmer par un cadre d'exception, une demeure de caractère et un service irréprochable pour faire de votre événement un souvenir mémorable. Faites profiter vos collaborateurs d'une expérience différente : cours de cuisine et de cocktail, plats à partager fidèles à vos souvenirs d'enfance. L'accent est mis sur la restauration où leur chef travaille avec des produits locaux privilégiant les circuits courts.

MAIS AUSSI...



Le Clos Saint-Lubin,
une parenthèse enchantée aux portes du Gâtinais français dans un cadre paisible et privilégié, loin du tumulte de la vie urbaine à moins d'une heure de Paris.

Le Best Western Paris Saclay,
un site convivial, champêtre et chaleureux alliant confort et quiétude dans un cadre de prestige.

Vos escapades en Essonne...



©GAILLARD Benoit



©Aurélie_Tourisme



©Ana Pastor



©Imad Nacir



©Francisco Delagis



©Alain Sauzéat

51




©Francisco Delagis



©All Around Together

Suivez-nous sur

  @essonnetourisme

et mentionnez vos plus beaux clichés avec #essonnetourisme pour tenter d'apparaître dans nos stories ou dans cette rubrique !

Musées et maisons d'artistes

Bouray et son Histoire -

Musée des vieux outils
55 rue Haute
91850 Bouray-Sur-Juine
07 49 10 02 33

Conservatoire National des Plantes à

Parfum, Médicinales et Aromatiques
Route de Nemours
91490 Milly-la-Forêt
01 64 98 83 77 - www.cnpmai.net/fr

Ecomusée de Saint-Chéron

55 bis rue Charles de Gaulle
91530 Saint-Chéron

Espace Culturel Paul Bedu

8 bis Rue Farnault
91940 Milly-La-Forêt
01 64 98 80 07

Le Cyclop de Jean Tinguely

Bois des Pauvres
91940 Milly-La-Forêt
01 64 98 95 18 - www.lecyclop.com

Maison-Atelier Foujita

7 et 9 Route de Gif
91190 Villiers-Le-Bac
01 69 85 34 65 - www.foujita.essonne.fr

Maison Caillebotte

10, Rue de Concy
91330 Yerres
01 80 37 20 61
www.proprietecaillebotte.com

Maison de Banlieue et de l'Architecture

41 rue Geneviève Anthonioz-de Gaulle
91200 Athis-Mons
01 69 38 07 85
www.maisondebanlieue.fr

Maison de l'Environnement et du

Développement durable
Aéroport Paris-Orly - Paris Aéroport -
avenue Jean-Pierre Bénard
91200 Athis-Mons
01 49 75 90 70
www.entrevoisins.groupeadp.fr

Maison littéraire de Victor Hugo

Château des Roches
45, rue de Vauboyen
91570 Bièvres
01 69 41 82 84
www.maisonlitterairedevictorhugo.net

Moulin de Claude François à

Dannemois
32 rue du Moulin
91490 Dannemois
01 64 98 45 54
www.moulindedannemois.com

Musée Delta

40, av Jean Pierre Bénard
91200 Athis-Mons
06 76 90 77 75
www.museedelta.wix.com/musee-delta

Musée du Château de Dourdan

Place du Général-de-Gaulle
91410 Dourdan
01 64 59 66 83
www.chateau.dourdan.fr

Musée Français de la Photographie

78, Rue de Paris
91570 Bièvres
01 69 35 16 50 - www.museedelaphoto.fr

Musée intercommunal d'Étampes

Cour de l'Hôtel-de-Ville
91150 Étampes
01 64 59 59 96

www.etampois-sudessonne.fr

Musée Robert Dubois Corneau

16 Rue du Réveillon
91800 Brunoy
01 60 46 33 60 - www.brunoy.fr

Musée Volant Salis

Aérodrome J.B. Salis
91590 Cerny La Ferté-Alais
01 64 57 52 89
www.musee-volant-salis.fr

Tour de Montlhéry Maison

du Patrimoine
Rue de la Poterne
91310 Montlhéry
01 60 12 72 06 - www.montlhery.fr

Domaines et Châteaux

Château de Courances

15 rue du Château
91490 Courances
01 64 98 07 36
www.domainedecourances.com

Château de Farcheville

Route de Farcheville
91880 Bouville
06 59 61 95 19

Château de Saint-Jean-de-

Beauregard
Rue du Château
91940 Saint-Jean-de-Beauregard
01 60 12 00 01
www.chateaudesaintjeandebeauregard.com

Château du Val Fleury

5 allée du Val Fleury
91190 Gif-sur-Yvette
01 69 18 69 18

Domaine de Courson

91680 Courson-Monteloup
01 64 58 90 12
www.domaine-de-courson.fr

Domaine départemental

de Chamarande
38 rue du Commandant Arnoux
91730 Chamarande
07 72 10 10 88

Domaine départemental de Méréville

Rue Voltaire
91660 Méréville
01 64 95 72 76

Domaine départemental de Montauger

RD 153 Côte de Montauger
91090 Lisses
01 60 91 97 34

Le Champ des divinités païennes

20 Rue du Bon Puits
91640 Fontenay-Les-Briis
06 50 40 05 46

Le Nymphée au Domaine de Piedefer

21 rue Maurice Sabatier
91170 Viry-Chatillon
01 69 12 62 20 - www.viry-chatillon.fr

Parc Boussard

43 rue de Verdun
91510 Lardy
01 69 27 14 00 - www.ville-lardy.fr

Patrimoine religieux**Cathédrale de la Résurrection Saint Corbinien**

Cours Monseigneur Romero
91000 Evry-Courcouronnes

Chapelle Saint-Blaise des Simples

Rue de l'Amical de Graville
91490 Milly-la-Forêt
01 64 98 84 94
www.chapelle-saint-blaise.org

Loisirs en intérieur**B14**

14 rue Gustave Eiffel ZI La Marinière
91070 Bondoufle
01 81 85 05 60 - www.b-14.fr

Dundee Parc

24 avenue Paul Maintenant
91100 Corbeil-Essonnes
09 67 15 86 63 - www.dundee-parc.fr

Escape Time Paris Saclay

14 av. du Québec Batiment IbérisHall 2
91140 Villebon-Sur-Yvette
09 72 52 29 29
www.escapetime-essonne.fr

Terragame

24 avenue Paul Maintenant
91100 Corbeil-Essonnes
01 64 97 95 56

Tfou Parc

2 bd de l'Europe
Centre Commercial Evry 2
91000 Evry-Courcouronnes
01 84 18 00 84 - www.tfouparc.com

Loisirs en extérieur**Aériance Paramoteur**

91720 Prunay-sur-Essonne
06 87 78 23 64 - aeriance.fr

Aero Vintage Academy

Aérodrome de Cerny-la Ferté Alais
91590 Cerny
01 64 57 52 89
www.aero-vintage-academy.fr

Atout Branches

Route de Boutigny
91490 Milly-La-Forêt
06 72 46 86 44
www.atoutbranches.com

Aventure Floreal

Route départementale Domaine de Morionville
9791680 Bruyères-Le-Chatel
08 20 22 44 24
www.aventure-floreal.fr

Babyland Amiland

6 chemin du port aux sablons
91280 Saint-Pierre-Du-Perray
01 69 89 24 39 - www.parcbabyland.fr

Canoë Kayak Club Arpajonnais

1, bis Rue Marcel Duhamel
91290 Arpajon
06 83 71 43 60
www.canoë-essonne.org

Cirrus Montgolfière

91150 Ormoy-La-Rivière
01 64 94 98 48
www.cirrus.montgolfiere.free.fr

Family Quad

Rue du puits
91150 Boutervilliers
06 95 90 36 40 - www.family-quad.fr

Ile de Loisirs d'Étampes

5 Avenue Charles de Gaulle
91150 Étampes
01 69 78 33 06
www.iledeloisirsdetampes.fr

Pop Corn Labyrinthe

D3 Route de Bel-Air, chemin des biefs
91460 Marcoussis
06 50 56 90 33
www.popcornlabyrinthe.fr/paris-sud/

Sources de L'Eclimont

1, source de l'Eclimont
91150 Abbeville-La-Rivière
01 64 95 67 18
www.pechemoucheeclimont.fr

Relais Nature de Bièvres

Parc Ratel - Allée des castors
91570 Bièvres
01 69 85 54 08
www.relaisnaturebievres.ea29.com

Rêv'Anion

Avenue du Château
91510 Janville-sur-Juine
06 70 06 90 11
www.revanion.jimdo.com

Yann Normandidf Pêche

7 rue Danielle Casanova
91170 Viry-Chatillon
06 80 56 96 23
www.guidedepeche-yannbouilly-normandie-idf.fr

Fédérations et comités**Comité départemental de cyclotourisme**

Place Raymond Gombault
91540 Ormoy

Comité départemental de randonnée pédestre de l'Essonne

MDCS Boulevard Charles de Gaulle
91540 Mennecy

Compostelle 2000

11 Rue Hermel
75018 PARIS

Fédération de l'Essonne pour la pêche et la protection du milieu aquatique

13 Rue Edouard Petit
91100 Corbeil-Essonnes

Réserve de Biosphère de**Fontainebleau et du Gâtinais**

Centre d'Écotourisme de Franchard
77300 Fontainebleau

Restaurants**Café Hôtel de Paris**

91570 Bièvres

Une Famille aux Fourneaux

91800 Brunoy

Hébergements et séminaires

ACE Hôtel Paris Sud Villabé

1 RTE de Villoison
91100 Villabé
01 69 91 70 90
www.ace-hotel-villabe.com

Best Western Hotel Journal Paris Sud

8 Rue du Clos
91130 Ris Orangis
01 78 84 90 30
www.parissud.hoteljournal.com

Best Western Plus Paris Saclay

2 Route D'Orsay
91400 Saclay
01 69 35 43 21
www.bw-paris-saclay.com

Campanile Paris-Saclay

3 Rue Joliot-Curie
91190 Gif-sur-Yvette
01 84 00 85 35 - www.campanile.com

Domaine d'Orgemont

Hameau d'Orgemont
6 Rue Robert Canivet
91590 Cerny
06 20 72 16 44
www.domaineorgemont.fr

Hôtel F1 Les Ulis

Za Courtaboeuf r Rio Solado
91940 Les Ulis
01 60 14 13 13

Hôtel Ibis Etampes

14 Rue du Rempart
91150 Etampes
01 69 92 16 50 - www.ibishotel.com

Ibis Style Evry Cathédrale

52 BD des Coquibus
91000 Evry-Courcouronnes
01 69 47 30 00 - www.accorhotels.com

Le Clos Saint Lubin

3 Rue De L'Église
91750 Nainville-Les-Roches
01 75 66 60 66 - www.leclossaintlubin.fr

Les Demeures de Varennes

2 Rue de Brie
91480 Varennes Jarcy
www.demeuresdevarennes.com

Les Gâtines

167 route des Gâtines
91370 Verrières-Le-Buisson
01 69 81 66 00 - www.lesgâtines.fr

Marquise Barbot

7, Avenue de Beauvoir
91000 Évry-Courcouronnes
06 87 98 47 35
www.marquise-barbot.fr

Mercurie Demeure de Campagne Parc du Coudray

Route de Milly
91830 Le Coudray Montceaux
01 64 99 00 00 - www.all.accor.com

Novotel Evry-Courcouronnes

3 Rue de la Mare Neuve
91080 Courcouronnes
01 69 36 85 00 - www.all.accor.com

Novotel Sénart

Route de Villepècle
91280 Saint-Pierre-du-Perray
01 69 89 75 75 - all.accor.com

Residhome Paris-Evry

1 Rue Ambroise Croizat
91000 Evry-Courcouronnes
01 69 47 47 47 - www.residhome.com

Made In Essonne

Produits du terroir

> Les produits de la terre

Les légumes de saison

La Pouletterie

54, Route de Corbeil
91220 Le Plessis-Pâté
06 80 96 74 14
www.ferme-de-la-pouletterie.com

Le Jardin du Maraîcher

Rue des Sablons - La Croix Saint-André
91810 Vert-Le-Grand
06 16 25 82 03

Le Potager d'Olivier

Rue de Noncerve
91580 Mesnil-Racoin
1km après la salle polyvalente
06 88 70 73 87

Les Potagers de Marcoussis

Chemin du Regard
91460 Marcoussis
01 64 49 52 80
www.lespotagersdemarcoussis.org

Les fruits de saison

Aux Champs Soisy

Chemin Pavé de Milly
Lieu-dit Les Challoys
91750 Champcueil
07 70 01 63 94

La Cueillette de Torfou

43, Grande Rue
91730 Torfou
06 76 16 20 81 - www.cueillette-detorfou.fr

Les conserves, terrines et soupes

Entre Saveur et Jardin

23, Rue de la Ferté-Alais
91820 Boutigny-Sur-Essonne
01 60 78 48 57
www.entresaveuretjardin.fr

La Conserverie coopérative de Marcoussis

Chemin du Regard
91460 Marcoussis
01 64 49 52 80
www.lespotagersdemarcoussis.org

Le cresson de fontaine

Cressonnières de la Juine

23, Rue du Tour-de-Ville
91660 Le Mérévillois
01 64 95 11 95

La Cressonnière de l'Alouette

Hameau des Boutards
91780 Chalo-Saint-Mars
A droite après le pont
06 87 20 56 81

Les Cressonnières de la Villa Paul

17, Route de Courcelles
91660 Le Mérévillois
01 64 95 00 64 - www.cressonnieres.net

Les condiments

(Pains, farines, huiles, chanvre, safran ...)

Culture Chanvre

Rue de Noncerve
91580 Mesnil-Racoin
1km après la salle polyvalente
06 88 70 73 87 - www.culturechanvre.fr

Huilerie de l'Orme Creux

24, Rue de l'Orme Creux
91410 Corbreuse
06 82 85 73 47 - www.h-o-c.fr

Huilerie Lалуque

50, Rue du Jeu de Paume
91670 Angerville
Adresse de la ferme :
15, Rue de la Fontaine - Izy
45450 Bazoches-Les-Gallerandes
06 82 12 19 35
www.huilerie-laluque.com

La Ferme des Frères d'Armes

2 ter, Rue de la Mare
Hameau de Guillerville
91410 Saint-Escobille
06 76 94 53 23

La Ferme des Hirondelles

387, Rue de l'Orme
91690 Guillerval
06 07 98 13 65
www.lafermedeshirondelles.fr

Le Pain de Pierre ★ nouveau

1, Rue Jean Michelez
91510 Lardy
01 60 82 77 22 - www.lepaindepierre.fr

Moulins Fouché

Rue du Moulin du Gué
91760 Itteville
Coordonnées GPS : Cerny
01 69 90 62 80 - www.moulinsfouche.fr

Safran de la Ventue

19, Avenue Théodore Charpentier
91150 Étampes
07 89 63 53 52
www.safrandelaventue.fr

Les féculents

(Lentilles, pâtes, quinoa...)

Atelier M'Pâtes

14, Rue de Voisins
91690 Saint-Cyr-La-Rivière
06 72 07 05 13
www.ateliermpates.wordpress.com

EARL Le Bois Racine

20, Chemin Rural
91810 Vert-Le-Grand
06 81 15 55 14

Émile et une graine

Ferme de Frémigny
91840 Soisy-Sur-École
06 52 14 65 03
www.emileetunegraine.fr

Les plantes aromatiques et médicinales

(Producteurs de plantes médicinales, herboristes, huiles essentielles...)

Chalouette en Herbes

10, Impasse du Jeu de Paume
91780 Chalo-Saint-Mars
06 75 48 15 76
www.chalouetteenherbes.fr

La Ferme du Clos d'Artois

4, Rue de l'Église
91490 Oncy-Sur-École
01 64 98 50 57 - 06 88 45 56 79

Le Séchoir du Père Jules

16, Place du Marché
91490 Milly-La-Forêt
01 64 98 92 39 - www.herbier.com

L'Herbier de Milly

16, Place du Marché
91490 Milly-La-Forêt
01 64 98 92 39 - www.herbier.com

MillySens

MillyPPAM
Route de Nemours
91490 Milly-La-Forêt
06 22 49 67 81

> Les viandes

Les volailles fermières

GAEC des Gaudrons
36, Rue Grande Vallée
91150 Puiset-Le-Marais
01 64 95 81 10

La Ferme des Fourneaux
8, Rue des Rondins
91810 Vert-Le-Grand
01 64 56 20 61
www.ferme-des-fourneaux.fr

La Ferme du Fourcheret

Hameau du Fourcheret
91720 Maisse
01 64 99 56 51
www.volaillesdemaissse.fr

La Volaille prunaysienne

16, Rue de la Vallée
91720 Prunay-Sur-Essonne
01 64 99 54 24
www.lavolailleprunaysienne.fr

Les Volailles de Richard

Ferme de la Garenne - Route de Méréville - 91690 Guillerval
06 87 19 16 06

Les agneaux et porcs

La Ferme de Beaumont
Ferme de Beaumont
91720 Valpuseaux
06 80 23 88 22

> Autres produits de la ferme

Les œufs fermiers

Cocobio ★ nouveau
1, Chemin de Varennes
91890 Videlles
07 87 11 82 05

Les P'tites Cocottes d'Édith

5, Grande Rue
91580 Chauffour-Les-Étréchy
06 44 80 86 42 - www.ptitescocottes.fr

Foie gras et produits du canard

La Ferme de la Mare
12, le Tronchet
91780 Chalo-Saint-Mars
01 60 80 34 66
www.foiegras-essonne.com

Escargots

Félix & Hélix
9, Chemin de la Val Saint-Pierre
91690 Arrancourt
01 78 83 50 91 - www.felixethelix.com

Fromages et produits laitiers

Élevage La Doudou
8, Chemin du Cimetière du Parc
91630 Cheptainville
01 64 56 96 96 - www.la-doudou.com

La Ferme de Moigny

3, Grande Rue
91490 Moigny-Sur-École
01 64 98 40 30
www.lafermedemoigny.com

L'Enclos des Chevrettes

★ nouveau
RD 148 (direction Étréchy)
91580 Villeneuve-Sur-Auvers
06 38 67 74 07

Traiteurs

Sabrina Evènement

★ nouveau
91490 Milly-la-Forêt
07 88 46 76 44

> Les douceurs

Le miel

Apinest ★ nouveau
7, Rue du Cloître
91610 Ballancourt-Sur-Essonne
06 68 94 07 69 - 06 51 90 35 49

La Miellerie de Misery

Route de Misery - 91710 Vert-Le-Petit
01 64 93 50 05
06 65 71 72 12 - 06 65 52 17 96

La Miellerie du Gâtinais

7 et 9, Chemin de Jonnerie
91820 Boutigny-Sur-Essonne
01 64 99 93 71 - 06 03 21 17 86
www.mielleriedugatinais.fr

Le Rucher de la Juine

1, Rue du Général Leclerc
91220 Brétigny-Sur-Orge
Adresse de la miellerie :
1, Place Saint-Crépin - 45480 Gironville

Syndicat des Apiculteurs

du Val d'Essonne
Rucher école
Château de Gillevoisin
Avenue du Château
91510 Janville-Sur-Juine
Siège : Mairie de Montlhéry
91310 Montlhéry
01 64 90 54 27
www.save-apiculture.wixsite.com/save

Les bonbons

Kubli

17, Rue Gustave Eiffel
91420 Morangis
01 69 09 69 35 – www.kubli.fr

Les chocolats et caramels

A la Reine Astrid

92, Boulevard Aristide Briand
91600 Savigny-Sur-Orge
01 69 24 00 30 – www.alareineastrid.fr

Créations Chocolat

66-68, Avenue de Paris RN20
91790 Boissy-Sous-Saint-Yon
06 64 96 67 76
www.creation-chocolat.fr

Les Nicettes ★ nouveau

Place de la Fontaine
91190 Saint-Aubin
01 71 17 83 03 – www.lesnicettes.com

Les biscuits, pâtisseries, crêpes, macarons

Établissements Lefevre

ZAC des Radars - 10, Rue Denis Diderot
91350 Grigny
01 69 06 37 37
www.ets-lefeuvre.fr

La Pâtisserie de Rebecca

1, Chemin de Roinville
91410 Dourdan
06 95 35 34 12
www.lapatissierederebecca.fr

Le Marché des Délices

37 bis, Rue de Cochet
91490 Moigny-Sur-École
06 16 87 44 32

Les Cannelines

2, Allée des Fauvettes
91670 Angerville
06 17 31 12 41 – www.lescannelines.com

Macarons Gourmands

2, Rue Rossini
91330 Yerres
01 69 49 61 11
www.macarons-gourmands.fr

Les confitures

Au-Dessus, sur l'Étagère du Haut

31, Rue des Grouettes
91820 Boutigny-Sur-Essonne
06 70 47 67 09
www.surletagereduhaut.fr

La Corbeille à Confitures

50, Rue Charles Bonaventure Delage
91000 Évry-Courcouronnes
06 58 72 54 74
www.lacorbeilleaconfitures.fr

L'Atelier des Jardins Gourmands

42, Rue des Meuniers
91360 Épinay-Sur-Orge
www.atelier-des-jardins-gourmands.fr

Les Confitures de l'Atelier ★ nouveau

7, Avenue du Général de Gaulle
91670 Angerville
06 68 43 11 42 - 06 48 05 27 67
www.les-confitures-de-latelier.eatbu.com

Maison Fouquet

21 Ter, Rue de la République
91340 Ollainville
06 87 20 13 52 - www.maison-fouquet.fr

> Les boissons

Les brasseries artisanales

Brasserie artisanale de Marcoussis

50, Route d'Orsay
91460 Marcoussis
01 69 63 45 54 - www.brasserie-ox.fr

Brasserie de la Juine

1, Rue de la Tour de Poncancy
91510 Janville-Sur-Juine
06 20 26 66 30
www.brasserie-delajuine.fr

Brasserie La Bouledogue

ZI de la Prairie - Rue de la Prairie
91140 Villebon-Sur-Yvette
06 98 98 19 84 - 06 83 11 81 27
www.labouledogue.fr

Brasserie Parisis

Bâtiment K - 34, Rue de la Forêt
91860 Épinay-Sous-Sénart
01 60 46 62 33
www.brasserie-parisis.com

Inkraft Beer Company

Ferme de Villeziens - 5, Grande Rue
91940 Saint-Jean De Beauregard
06 12 78 08 59 - www.inkraft.beer

Les distilleries artisanales

La Distillerie du Gâtinais

Liqueurs, apéritifs, sirops...
Point de vente : L'Herbier de Milly
16, Place du Marché
91490 Milly-La-Forêt
01 64 98 92 39 - www.herbier.com

La Fabrique à Alcools

Gin, vodka, whisky et esprit de bière.
Ferme de Fromenteau
91470 Pecqueuse
09 63 58 81 73 - 06 07 38 86 23
www.lafabriqueaalcools.com

Thés

Fines Saveurs des Îles ★ nouveau

86 ter, Rue de Cerçay
91800 Brunoy
07 68 60 13 76
www.finessaveursdesiles.com

> Les produits non alimentaires

Pour le jardin

Les Jardins d'Ollivier

8, Route Nationale
91770 Saint-Vrain
01 60 82 30 66 – www.au-jardin-bio.com

Les Serres de Misery

Chemin de Misery
91710 Vert-Le-Petit
06 67 67 09 62 - 06 50 72 26 84
www.lesserresdemisery.fr

Pépinières Allavoine

RN 118 - Sortie N° 7 Vauhallan
91570 Bièvres
01 69 33 14 14 - www.allavoine.fr

Pour la maison

Atelier Ostara ★ nouveau

9, Place de l'Europe
91310 Montlhéry
06 82 15 18 64 - www.atelier-ostara.com

La Savonnerie des Serres ★ nouveau

14, Rue de Mauregard
91400 Gometz-La-Ville
07 69 91 05 44
www.lasavonneriedesserres.fr

La Savonnerie du Gâtinais

31, Rue Raymond Saulnier
91590 La Ferté-Alais
06 18 45 89 40
www.lasavonneriedugatinais.fr

Artisanat d'art

Le verre et les vitraux

Atelier C.M.D.A. Vitrail

71, Rue Saint-Germain
91760 Itteville
07 67 95 20 50
www.atelier-cmdavitrail.com

Atelier Vitrail de Milly

31 rue Pasteur
91490 Milly-La-Forêt
06 60 28 79 67 - www.vitraildemilly.fr

La Verrerie d'art de Soisy

12, Rue du Moulin des Noues
91840 Soisy-Sur-École
01 64 98 00 03 - www.verrierie-soisy.fr

Le Vitrail français ★ nouveau

20, Rue des Treillageurs
91330 Yerres
06 74 97 92 45
www.levitrailfrancais.com

Les Perles de Mélina

23, Rue du Colonel Yves Massié
91700 Sainte-Geneviève-Des-Bois
06 50 13 46 18 www.perles-de-melina.fr

ID Vitrail

14, Rue de Chilly-Mazarin
91600 Savigny-Sur-Orge
07 81 91 58 21 - www.idvitrail.com

Les céramiques
AnniCéramiques ★ nouveau

25, Rue de Damiette
91190 Gif-Sur-Yvette
01 64 46 61 13 - 06 24 98 02 45

AP Création

39, Rue de la Pacaterie
91400 Orsay
06 78 79 68 96 - www.ap-creation.fr

Atelier Peyrottes

14, Rue Mozart
91790 Boissy-Sous-Saint-Yon
06 70 68 73 38
www.restaurationceramique.com

Atelier Racine 108 ★ nouveau

11, Rue Emile Zola
91200 Athis-Mons
01 69 57 03 72 - 06 63 08 89 19
www.christelle-decker.
wixsite.com/racine108

By Manet

18, Rue du Moulin
91430 Igny
06 12 01 79 37 - www.bymanet.com

Caroline Worner

44, Rue des Sablons
91780 Chalo-Saint-Mars
06 11 19 47 81

Christine Ladevèze

4, Rue des Acacias
91430 Igny
06 31 13 57 85
www.christineladeveze.com

Isabelle Bedel ★ nouveau

16, Rue de la Gare
91790 Boissy-Sous-Saint-Yon
06 02 35 97 51
www.isabellebedel-sculpture.fr

Marie-Caroline Lemans Céramique

2, Rue du Stade
91510 Lardy
06 62 76 03 13
www.mariecarolinelemansceramique.com

Natalina Céramiques

4, Rue de la Roche Garnier
91460 Marcoussis
06 08 10 28 37
www.natalina-ceramiste.com

Terra Béa ★ nouveau

80, Rue Curie
91400 Saclay
07 83 35 34 23
www.terra-bea.fr

La mosaïque et la résine
Décorève Conseils

1, Allée des Églantiers
91470 Limours
06 16 63 14 22

Le Petit Atelier d'Isa

9, Rue des Colnottes
91300 Yerres
06 86 91 94 35

Mosaic's by Lolamoon

6, Rue des Tilleuls
91590 Cerny
06 16 41 46 34
www.mosaicsbylolamoon.com

Olicel Mosaïques

22 bis, Rue du Barillet
91880 Bouville
06 76 63 61 26

Mobilier et restauration de mobilier
Altman Décoration Fine

29, Grande Rue
91590 Boissy-Le-Cutté
06 88 82 92 99
www.altman-decorationsfine.com

Dékokréa by Laurence ★ nouveau

42, Rue de Bourguignette
91530 Saint-Maurice-Montcouronne
06 99 85 44 74 - www.dekokrea.fr

Ebénisterie Poitou

7, Rue du Camp Romain
91490 Milly-Le-Forêt
01 64 98 98 77
www.restauration-ebeniste-art.fr

Le Crapaud Charmant

La Piscine d'en Face
14, Rue Léo Lagrange
91700 Sainte-Geneviève Des Bois
06 13 56 19 80
www.lecrapaudcharmant.com

L'Esprit du Bronze

4, Rue Claude Fachatte
91300 Yerres
01 69 83 75 34
www.esprit-du-bronze.com

Le papier et le carton
Angéline Quilling Créations ★ nouveau

11 bis, Allée des Ombrages
91230 Montgeron
06 51 85 29 16

Autour du Carton

126, Rue Charles de Gaulle
91440 Bures-Sur-Yvette
06 68 58 04 23
www.autourducarton.com

Jeux de Vélín ★ nouveau

2, Résidence du Parc de Beauregard
91330 Yerres
06 30 70 77 33

Le Monde de Zazie ★ nouveau

39, Rue Brément
91580 Auvers-Saint-Georges
06 85 21 33 28

Traces d'Or ★ nouveau

38, Allée des Fours Blancs
91190 Gif-Sur-Yvette
06 82 13 59 39
www.britteboulanger-
enluminures.com

Le bois
Atelier Daneleau ★ nouveau

4, Rue Albert Peuvrier
91240 Saint-Michel-Sur-Orge
06 65 92 62 56
www.ateliersdaneleau.com

Atelier de Li ★ nouveau

41, Grande Rue
91540 Fontenay-Le-Vicomte
06 82 25 24 34

Bruno Tournage

33, Avenue Carnot
91590 Cerny
06 98 52 01 06

Dammann Artisan

15, Rue de Goujon
91510 Janville-Sur-Juine
06 51 42 77 76

Kréalizassion ★ nouveau

21, Rue de Milly
91720 Maisse
06 47 32 29 41

Lampes et lumières

Coco des Lampes

125, Rue Saint-Martin
91150 Étampes
06 83 23 81 06

Lumisculpt

12, Cité de la Saussaie
91220 Brétigny-Sur-Orge
07 82 57 33 44 - lumisculpt.fr

Scultlight Création

18, Avenue Jean Mermoz
91170 Viry-Châtillon
06 82 95 71 40

Le métal

Art Récup ★ nouveau

26, Avenue de Verdun
91470 Limours
06 33 25 51 68
www.gillesaudebert.wixsite.com/gillesaudebert

Copier-Collier

144, Rue Charles de Gaulle
91440 Bures-Sur-Yvette
06 11 03 23 46

Lames de Compagnie

15, Rue de Bouville
91530 Le Val-Saint-Germain
06 79 01 61 03

Marie-Agathe Paty

34, Rue Diderot
91600 Le Mérévillois
06 12 59 01 93
www.marieagathepaty.fr

Reflét de Lame

90, Route de Corbeil
91590 Baulne
06 33 69 54 10 - www.refletdelame.com

Les bijoux

Atelier MariT

91490 Milly-La-Forêt
06 04 18 65 01

Bélisame Créations

12, Hameau Retolu
91890 Videlles
06 16 29 62 29
www.belisamecreations.fr

By Edith

24, Rue Auguste Renoir
91770 Saint-Vrain
06 85 90 65 38 - www.by-edith.com

WIT Joaillerie ★ nouveau

31 bis, Rue de la Chapelle
91310 Montlhéry
06 51 58 05 26 - www.witjoaillerie.fr

Les tissus et la laine

Anne-Christina M.

Maroquinerie ★ nouveau
La piscine d'en face
14, Rue Léo Lagrange
91700 Sainte-Geneviève Des Bois
06 87 13 90 74 - www.annechristina-m.fr

Chas'Telier Créa ★ nouveau

11, Rue de l'Union
91600 Savigny-Sur-Orge
06 79 39 68 36
www.chasteliercrea.com

Création Charlyne ★ nouveau

24, Rue de la Rombard
91470 Forges-Les-Bains
06 71 71 24 80

Du Fil au Trésor

9, Impasse du Dragon
91250 Saint-Germain-Lès-Corbeil
06 21 11 49 73

Du Fil et des Perles

22, Avenue Joffre
91710 Vert-Le-Petit
06 51 14 18 94

Fil'Bellule ★ nouveau

14, Rue de Gravelles
91580 Étréchy
06 76 64 60 91

La Ferme des P'tits Bergers

15, Route de Méréville - 91670 Angerville
Adresse de la ferme :
10, Rue du Canal - Hameau de
Atraps - 45480 Chaussy
07 87 03 50 84
www.fermedesptitsbergers.fr

Lénaïk Tissage ★ nouveau

8, Rue de Chalandray
91230 Montgeron
01 69 40 96 54 - 06 10 87 75 14

Lilie et ses créas ★ nouveau

17 B, Rue Victor Hugo - 91290 La Norville
06 08 81 84 55

My Girly Créa ★ nouveau

16, Rue Rosalie - 91230 Montgeron
06 82 03 46 43

Rue Madame ★ nouveau

Résidence Le Pré aux Agneaux
20, Rue Pasteur
91860 Épinay-Sous-Sénart
06 01 84 12 73
www.ruemadamefrance.fr

Riri et Gnapin ★ nouveau

5, Rue de Forges-les-Bains
91470 Pecqueuse
06 52 67 08 58
www.riri-et-gnapin.fr

L'Atelier d'Eléatine ★ nouveau

87 Chemin du Moulin à Vent
91310 Montlhéry
06 33 39 33 34
www.latelierdeleatine.com

Sculptures et dessins

Aquarêves ★ nouveau

99, Rue Raymond Poincaré
91330 Yerres
06 43 16 81 42 - www.aquareves.net

Anmarie Léon Sculpteur

65 bis, Rue de Boigny - 91590 Baulne
06 76 80 06 39 - www.anmarieleon.com

Fonderie ArtCulture

7, Chemin de Vaubesnard - ZA Vaubesnard
91410 Dourdan
01 60 82 12 96 - 07 69 46 03 78
www.fonderie-artculture.fr

Marielle Spalony Sculpture

12, Rue de Courances
91490 Dannemois
06 16 23 07 02 - www.marielle-spalony.fr

DOMAINE D'ORGEMONT

Vos séminaires au vert



Un lieu préservé, idéal pour vos évènements

À l'abandon pendant plus de 30 ans, le Domaine d'Orgemont a été repris en 2016 par de nouveaux propriétaires qui ont, depuis, effectué d'importants travaux de rénovation dans le château, la chapelle et le parc. Des chalets "nature" ont également vu le jour pour accueillir une clientèle aussi bien professionnelle que privée.

Depuis l'ouverture en Mai 2021, le domaine propose 15 chambres réparties entre le château et les chalets (avec une capacité globale de 30 couchages), et peut accueillir en journée/soirée jusqu'à 80 personnes grâce au chapiteau de 120m² installé à la belle saison dans le parc.

"Entre le château, la chapelle, la salle de la Sellerie et le nouveau chapiteau, nous disposons de trois salles de séminaires ou de réception dont deux accessibles aux personnes à mobilité réduite, et de trois salles de sous-commissions" nous indique Pascale Bouchard.

Travail, détente et team building

De nombreux équipements sont disponibles sur place : Spa nordique (spa chauffé au feu de bois), terrain de pétanque, panier de basket, table de ping-pong... Des activités de cohésion ou culturelles à faire entre collègues, famille ou amis sont aussi proposées : jeu de sumo, jeu de piste, escape game, visite privée du musée de l'aviation JB Salis, espace musical (piano...).

Au centre de l'Essonne et proche de Paris

Le domaine est situé dans le Parc Naturel Régional du Gâtinais Français, et est entouré de nombreux chemins de randonnées, dont le GR1 et GR11.



15
chambres



4 salles de
réunion



Des activités
de cohésion



Accessible facilement en voiture (A6, N20, N10, A10) et à 5 minutes des gares du RER C (Bouray-Lardy) et du RER D (La Ferté-Alais), le Domaine d'Orgemont est situé à moins d'une heure de Paris.



Les petites histoires d'Essonne, des idées pour changer d'air en Essonne.
 Découvrez-les sur essonnetourisme.com



Essonne Tourisme, votre Comité départemental du Tourisme

> Essonne Tourisme agit en partenariat avec :

Le Conseil départemental de l'Essonne, le Comité régional du Tourisme Paris Île-de-France, ADN Tourisme, les Offices de Tourisme et Syndicats d'Initiative de l'Essonne, les mairies, la Chambre de Commerce et de l'Industrie de l'Essonne et la Chambre des Métiers, les sites touristiques, hôtels/ restaurants, producteurs et artisans, Gîtes de France, les parcs naturels régionaux...

> Essonne Tourisme œuvre

pour la valorisation de l'attractivité de l'Essonne et le développement de l'économie touristique, Essonne Tourisme développe une véritable stratégie de marketing avec la mise en avant de la diversité de l'offre en mode expérientiel pour répondre au besoin de chacun. Nous oeuvrons pour l'organisation de circuits et randonnées, de sorties en groupe et pour les sorties scolaires, pour faciliter l'accès aux personnes à mobilité réduite. Nous proposons des parcours personnalisés et des offres pour le tourisme d'affaires. Essonne Tourisme est aussi mobilisé pour le développement du Made in Essonne avec la mise en place d'une charte qualité signée par ses adhérents producteurs et artisans.

> Essonne Tourisme est au service

Des intercommunalités, des communes et de leurs offices de tourisme : Essonne tourisme accompagne les intercommunalités et les communes :

- > Dans la mise en place de leur organisation touristique et la définition de leur projet de territoire.
- > Dans la transformation d'un bien communal ou intercommunal en structure touristique (hébergement, site de visite ...)

Des porteurs de projets publics et privés : Essonne Tourisme accompagne les porteurs de projets touristiques, depuis la conception du projet jusqu'à l'élaboration de sa commercialisation.

Des prestataires touristiques : Essonne Tourisme accompagne les prestataires touristiques à l'adaptation de leurs prestations pour répondre aux nouvelles attentes des visiteurs, à l'élaboration de leur stratégie de commercialisation et à la communication événementielle.

