

Essonne

LE DÉPARTEMENT

— TERRE D'AVENIRS —

# GUIDE SCOLAIRE ET PÉRISCOLAIRE



*"Les voyages forment la jeunesse"*

Montaigne



[essonnetourisme.com](http://essonnetourisme.com)



ESSONNIENS,  
DEMANDEZ  
VOTRE CARTE  
**GRATUITE**



**LE BON PLAN  
POUR  
DÉCOUVRIR  
L'ESSONNE !**

Sorties, avantages,  
réductions...

## ÉDITO

En partenariat avec la Direction des services départementaux de l'Éducation nationale de l'Essonne, l'Union sportive de l'enseignement du premier degré (USEP) et ses partenaires, Essonne Tourisme vous propose un guide spécialement conçu pour les enseignants, les accueils de loisirs et les animateurs des services jeunesse : des sorties et visites pédagogiques à destination des enfants de la petite section au CM2 !

Vous y trouverez un large choix d'activités en Essonne, des visites et sorties adaptées à vos projets pédagogiques : ateliers et visites thématiques aux domaines départementaux de Méréville, de Chamarande et de Montauger, au musée français de la photographie à Bièvres, des rencontres avec les animaux à la ferme, la découverte des coulisses de l'Opéra de Massy ou de sites insolites comme Le Cyclop de Jean Tinguili et Niki de Saint Phalle à Milly-la-Forêt ou le Nymphée abrité au cœur de Viry-Chatillon. Partager avec des artisans d'art et producteurs locaux leur passion ; le *made in Essonne* n'aura plus de secrets pour les enfants et pour vous. Faire que les enfants apprennent avec plaisir est notre objectif commun.

Nous vous souhaitons de belles visites pédagogiques en Essonne et espérons que ce guide réponde à vos attentes.

## MENTIONS LÉGALES

**Le Guide scolaire et périscolaire** est édité par le Comité départemental du tourisme de l'Essonne.

**Directrice de la publication:**  
Aurélie Gros

**Directrice de la rédaction:**  
Tania Hammouche

**Rédaction :** Claire Bouillon

**Mise en page et design graphique:**  
Tania Hammouche & Fanny Duru

**1<sup>er</sup> tirage :** 2 000 exemplaires

**Impression :** Smith Corporate

Essonne Tourisme 19, rue des Mazières  
91000 Evry-Courcouronnes  
01 64 97 36 91  
[www.essonnetourisme.com](http://www.essonnetourisme.com)

## CRÉDITS PHOTOS

Adobestock, Théophile Alary,  
Eric Baudron, Christophe  
Brachet, Thomas Dupaigne, Alain  
Durighello, A. Fernandez, J. Figea,  
Gil Fonet, Régis German, William  
Grabin, ML Hagenmuller, Tristan  
Jeanne-Valès, Benjamin Jérôme  
Le Parisien, Raphaëlle Kriegel, Le  
Potager d'Olivier, Xavier Lefèvre,  
Sylvain Legrand, Maison-Atelier  
Foujita DR - FONDATION Foujita  
/ ADAGP 2020, Jean-Michel  
Molina, F. Noel, Serge Ollivier,  
Henri Perrot, Shutterstock



Essonne

LE DÉPARTEMENT

— TERRE D'AVENIRS —

Le bonheur  
est dans le près.

Domaine départemental  
de Chamarande

SENTEZ  
VOUS LOIN  
PRÈS DE  
CHEZ VOUS

essonnnetourisme.com

## PATRIMOINE

1. Le Cyclop 9
2. Le Nymphée 10
3. Cathédrale d'Evry-Courcouronnes 11
4. Chapelle Saint Blaise des Simples 12
5. Maison Alphonse Daudet 13
6. Maison Atelier Foujita 14
7. Propriété Caillebotte 15
8. Maison littéraire Victor Hugo 16
9. Opéra de Massy 17
10. Promenons-nous dans l'histoire 18
11. Théâtre de Brétigny 19
12. Château de Courances 20
13. Domaine de Courson 21
14. Château du Marais 22
15. Château du Saussay 23
16. Château de Villeconin 24
17. Domaine Départemental de Chamarande 25
18. Domaine Départemental de Méréville 26
19. Maison de banlieue et de l'architecture 27
20. Maison de l'environnement et du développement durable de l'aéroport Paris-Orly 28
21. Maison du Patrimoine / Tour de Montlhéry 29
22. Patrimoine Dourdanais 30
23. Écomusée de Saint-Chéron 31
24. Musée des amis de l'outil 32
25. Musée français de la photographie 33
26. Musée Intercommunal d'Étampes, l'Étampois, pays d'art et d'histoire 34
27. Musée Municipal d'Histoire et d'Archéologie du Docteur Cathelin 35
28. Musée Municipal Robert Dubois Corneau 36
29. Musée Palaisien du Hurepoix 37
30. Musée « À la rencontre des vieux métiers » 38
31. Musée Volant Salis 39
32. Musée Delta 40

## NATURE

1. Conservatoire Départemental des Espaces Naturels Sensibles 42
2. Conservatoire National des Plantes à Parfum, Médicinales & Aromatiques 43
3. CPN ( Connaître et Protéger la Nature ) 44
4. Faisanderie de Sénart ( Centre d'Information Forestier ) 45
5. Cueillette de Torfou 46
6. Faune étude 48
7. Naturressonne 49

## MADE IN ESSONNE

1. Atelier Vitrail de Milly 54
2. Céramiste Christine Ladeveze 55
3. Verrerie de Soisy-sur-école 56
4. SAVE - Apiculture 57
5. Cressionières de la « Vallée de la Juine » 58
6. Cressionières de la « Villa Paul » 59
7. Ferme de Noncervé 60
8. Ferme du Clos d'Artois 61
9. La grappe Yerroise 62
10. Miellerie du gâtinais 63
11. La Ferme des Frères d'Armes 64

## LOISIRS

1. Babyland 66
2. Laser Zones 67
3. Atout branche 68
4. Aventure Floreal 69
5. B14 70
6. Dundee Parc 71
7. Hapik 72
8. No Limit Aventure 73
9. Île de loisirs d'Étampes 74
10. Île de loisirs Port aux Cerises 75
11. Comité Départemental de Cyclotourisme 76
12. Nieuport aéromodélisme 77
13. Maison du Temps 78
14. Yann Normandif 79
15. Elevage La Doudou 80
16. Ferme du p'tit brin d'paille 81
17. Ferme pédagogique de la Grange aux Moines 82
18. Ferme du Bel Air 83
19. Ferme Saint Lazare 84
20. Relais Nature de Bièvres 85
21. Rêv'anion 86

## SCIENCES

1. Association Astronomique de la Vallée ( A.A.V ) 90
2. Société Astronomique de Montgeron 91

## HÉBERGEMENT

1. Atout groupes 94
2. Gîte La Courbette 95
3. Centre Auguste Mione 96

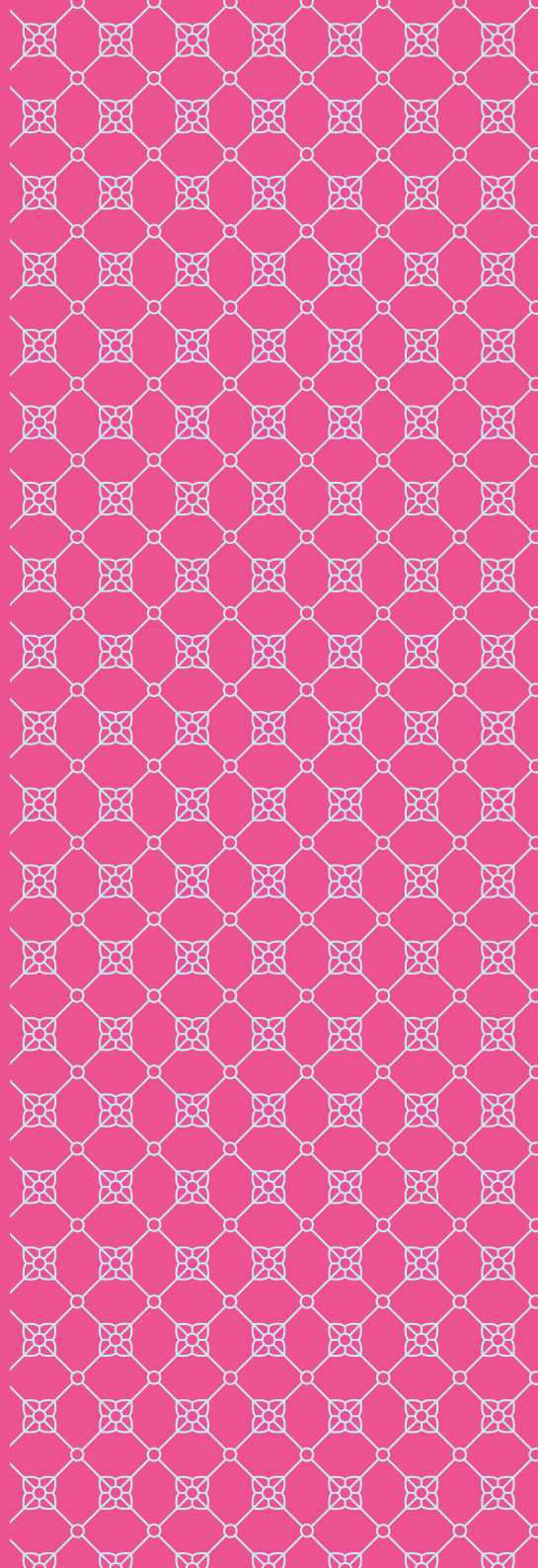
## CARTE

50-51





**/PATRIMOINE**







## LE CYCLOP

Milly-la-Forêt

### LE SITE

Immense sculpture de béton et d'acier, le Cyclop se dresse dans la forêt de Milly-la-Forêt. L'œuvre a été réalisée quasi clandestinement dès 1969 par Jean Tinguely, Niki de Saint Phalle et d'autres artistes. Ornée de miroirs et de rouages, la tête gigantesque de 22,5m de haut est coiffée d'un bassin reflétant le ciel bleu. On peut pénétrer dans son étrange labyrinthe et découvrir les œuvres insolites d'artistes chers à Tinguely : César, Giovanni Podesta, Larry Rivers...

### L'ACTIVITÉ

La visite guidée du Cyclop met en avant de nombreuses pistes à croiser, avec un cheminement à la fois ludique, curieux et critique. Découvrez des œuvres interactives, musicales, mobiles, où les enfants seront acteurs de la visite en déclenchant des sons ou des machines animées.

L'association Le Cyclop met en place des partenariats entre des écoles et les artistes invités dans le cadre de la programmation saisonnière.

### INFOS PRATIQUES :

#### Adresse :

Le bois des Pauvres – 91490 Milly-la-Forêt

Tél. : 01 64 98 95 18

Courriel : [association@lecyclop.com](mailto:association@lecyclop.com)

Site internet : [www.lecyclop.com](http://www.lecyclop.com)

**Classes concernées :** Toutes les classes.

Visite à l'intérieur du Cyclop à partir de 8 ans minimum.

Avant 8 ans visites extérieures pour des raisons de sécurité.

#### Capacité d'accueil :

· **Minimum :** Pas de minimum de nombre. En dessous de 15 personnes, forfait visite et non unitaire.

· **Maximum :** 23 enfants et 2 accompagnateurs par visite, au-delà, compter plusieurs visites consécutives

**Horaires d'ouverture :** Matin de 9h15 à 12h15

Après-midi de 13h15 à 16h15

**Jours d'ouverture :** Du lundi au vendredi d'avril à juin et de septembre à octobre, du mercredi au vendredi en matinée en juillet et août.

**Fermeture annuelle :** De novembre à mars - Fermé en 2021 pour travaux

**Durée de la visite :** 45 minutes

**Tarifs :** Visite intérieure : 5,50€ par enfant et gratuit pour 2 accompagnateurs par visite.

Visite extérieure : 5€ par enfant et gratuit pour tous les accompagnateurs.

**Services :** Supports pédagogiques · Parking · Aire de pique-nique · Accueil des enfants en situation de handicap (mental, visuel et auditif)







## NYMPHÉE

Viry-Châtillon

### LE SITE

Installé dans le domaine de Piédefer à Viry-Châtillon, le Nymphée est une salle ornée de coquillages classée depuis le 22 mars 1983 monument historique.

### L'ACTIVITÉ

Visite guidée.

### INFOS PRATIQUES :

**Adresse :** 21 rue Maurice-Sabatier – 91170 Viry-Châtillon

**Tél. :** 01 78 84 03 04

**Courriel :** i.neuviale@viry-chatillon.fr

**Site internet :** www.viry-chatillon.fr

**Classes concernées :** de la maternelle au lycée

**Capacité d'accueil :** 10 à 30 personnes.

**Horaires d'ouverture :** sur rendez-vous un mois à l'avance au minimum.

**Durée de la visite :** 1h

**Tarifs :** Gratuit

**Services :** Accueil des enfants en situation de handicap (moteur, mental, auditif, visuel)



## CATHÉDRALE D'ÉVRY-COURCOURONNES

### LE SITE

La cathédrale témoigne tant de la créativité du XX<sup>e</sup> siècle que de la symbolique chrétienne des premiers siècles. Située au cœur de la ville, elle surprend par l'audace de sa modernité et l'atmosphère d'intériorité qui s'en dégage. C'est la dernière cathédrale construite en France au XX<sup>e</sup> siècle.

### L'ACTIVITÉ

Visite intérieure et extérieure de la Cathédrale, des architectures, œuvres artistiques et religieuses en lien avec le culte chrétien. Dans le cadre d'un atelier, un livret pour construire une maquette papier de la Cathédrale peut être proposé.

### INFOS PRATIQUES :

**Adresse :** Cours Mgr Romero - 91000 Evry-Courcouronnes

**Tél. :** 01 64 97 85 21

**Courriel :** accueilcathedrale@eveche-evry.com

**Site internet :** cathedrale-evry.cef.fr

**Classes concernées :** à partir de la maternelle (visite) ; du CE1 au CM1 (atelier)

**Capacité d'accueil :** 15 à 60 personnes (pour 1 guide)

**Horaires d'ouverture :** 10h à 12h / 14h à 17h30, du lundi au vendredi. Fermeture annuelle : du 1<sup>er</sup> au 15 août et les jours de fêtes religieuses.

**Durée de la visite :** 1h30

**Tarifs :** 3€ par personne et gratuit pour les accompagnateurs concernant la visite / 1,50€ par personne pour l'atelier

**Services :** Accueil des enfants en situation de handicap (moteur, mental)







## CHAPELLE SAINT-BLAISE DES SIMPLES

Milly-la-Forêt

### LE SITE

Extraordinaire chapelle du XIIe siècle, ancienne maladrerie, réaménagée par Jean Cocteau (vitraux, fresques, dessins symbolisant les « simples ») à Milly-la-Forêt. Elle possède un jardin botanique notamment de plantes médicinales. Jean Cocteau y est enterré.

### L'ACTIVITÉ

Visite libre ou guidée de l'ensemble. Si la visite guidée est choisie, elle inclut un atelier sous forme de questionnaire. Trois thèmes sont proposés aux enfants : la chapelle à travers les âges, le jardin des simples, arts et culture.

### INFOS PRATIQUES :

**Adresse :** rue de l'Amiral de Graville - 91490 Milly-la-Forêt

**Tél :** 01 64 98 84 94

**Courriel :** chapellesaintblaise-milly@orange.fr

**Site internet :** [www.chapelle-saint-blaise.org](http://www.chapelle-saint-blaise.org)

**Classes concernées :** primaire, collège, lycée

**Capacité d'accueil :** 15 personnes à 35 personnes.

**Horaires d'ouverture :** mars à décembre.

**Durée de la visite :** 30 min pour la visite libre, 1h30 pour la visite guidée. Si plusieurs classes, prévoir un temps de présence plus long sur le site.

#### Tarifs :

- visite libre : 1,80€ par enfant (primaire)
- 2,50€ par enfant (collège - lycée)
- visite guidée :
- 4€ par enfant (primaire - 6ème et 5ème)
- 6€ par enfant (4ème-3ème - lycée)

**Services :** Supports pédagogiques · Parking · Aire de pique-nique · Accueil des enfants en situation de handicap (moteur)



## MAISON D'ALPHONSE DAUDET

Draveil

### LE SITE

La maison d'Alphonse Daudet située en bord de Seine à Draveil, est un lieu de rencontres artistiques et culturelles, centré autour de l'humain et de la littérature (orale et écrite). Presque toute son œuvre y fut écrite, inspirée par la région.

### L'ACTIVITÉ

Histoire de la maison, la vie de Daudet à Champrosay et son œuvre. Atelier proposé : rédiger un conte daudetien à partir d'une trame, des lectures d'écrits de Daudet avec l'intervention d'un conteur, l'herboristerie selon la saison.

### INFOS PRATIQUES :

**Adresse :** 33 rue Alphonse Daudet - Champrosay - 91210 Draveil

**Tél :** 06 30 56 79 08

**Courriel :** [maison.daudet@laposte.net](mailto:maison.daudet@laposte.net)

**Site internet :** [www.maison.alphonse-daudet.fr](http://www.maison.alphonse-daudet.fr)

**Classes concernées :** maternelle, primaire.

**Capacité d'accueil :** 10 à 50 personnes.

**Tarifs :** nous consulter.

**Horaires d'ouverture :** sur rendez-vous au cas par cas.

**Durée de la visite :** 1h à 2h (si l'option atelier est choisie)

**Services :** Supports pédagogiques · Aire de pique-nique · Accueil des enfants en situation de handicap (moteur, mental, auditif, visuel)







## MAISON-ATELIER FOUJITA

Villiers-le-Bâcle

### LE SITE

Dernier atelier du peintre franco-japonais Léonard Foujita (1886-1968), ce lieu de mémoire aborde les coulisses de la peinture et nous fait découvrir la personnalité originale d'un artiste qui fut l'un des plus célèbres peintres parisiens des années 20.

### L'ACTIVITÉ

Visite guidée de la dernière demeure du peintre. Les ateliers proposés sont tournés vers la création : manga, arts plastiques, gravures, typographie, et calligraphie.

### INFOS PRATIQUES :

**Adresse :** 7 / 9 route de Gif - 91190 Villiers-le-Bâcle

**Tél. :** 01 69 85 34 65

**Courriel :** maison-fougita@cd-essonne.fr

**Site internet :** <https://www.facebook.com/maisonatelierfougita/>

**Classes concernées :** de la grande section de maternelle au lycée.

**Capacité d'accueil :** 5 personnes à 1 classe par demi-journée.

**Horaires d'ouverture :** mardi, jeudi & vendredi : uniquement sur réservation. Samedi : 14h à 17h. Dimanche : 10h à 12h30 / 14h à 17h30.

**Durée de la visite :** 1h environ

**Tarifs :** visite gratuite. Ateliers : 60€ / classe et 50€ pour la deuxième classe.

**Services :** Aire de pique-nique · Accueil des enfants en situation de handicap (mental, auditif, visuel)



## PROPRIÉTÉ CAILLEBOTTE

Yerres

### LE SITE

Entre 1860 et 1879, cette maison et son parc à l'anglaise, parsemé de fabriques d'ornementation et d'un potager, furent la propriété de la famille Caillebotte. C'est là que Gustave Caillebotte, le mécène et peintre impressionniste, y pratiqua son art et réalisa plus de 80 toiles.

La visite de la Maison Caillebotte permet de découvrir la vie de ce dernier, de sa famille et leurs passions.

### L'ACTIVITÉ

Visite libre de la Maison Caillebotte, du Parc, du potager (visites organisées pour les scolaires, sur rendez-vous. Contact : potagercaillebotte.fr ou 06 85 03 57 83) et des expositions temporaires (Ferme Ornée et Orangerie).

### INFOS PRATIQUES :

**Adresse :** 8 rue de Concy – 91330 Yerres

**Tél. :** 01 80 37 20 61

**Courriel :** culture@yerres.fr

**Site internet :** [proprietcaillebotte.com](http://proprietcaillebotte.com)

**Classes concernées :** maternelle au lycée.

**Capacité d'accueil :** Visite par petits groupes avec accompagnateur de la Maison Caillebotte (entrées décalées) et des expositions. 1 accompagnateur gratuit par groupe.

**Horaires d'ouverture :** 14h-18h30. Mardi au dimanche de mars à novembre. Samedi et dimanche de novembre à mars.

**Durée de la visite :** 30 min à 1h30 en fonction de l'âge et de l'exposition

**Tarifs :** 5€ par enfant (Maison ou exposition) – 10 euros (Maison + exposition). Gratuit pour les scolaires yerrois.

**Services :** Supports pédagogiques · Parking · Aire de pique-nique · Accueil des enfants en situation de handicap (moteur)







## MAISON LITTÉRAIRE DE VICTOR HUGO

Bièvres

### LE SITE

Dans un parc de 10 ha aux arbres centenaires, le château des Roches, demeure de Bertin l'Aîné à Bièvres, abrite une collection prestigieuse de brouillons, manuscrits, éditions originales, rares gravures et photographies d'époque illustrant la vie et l'œuvre de Victor Hugo.

### L'ACTIVITÉ

Visite commentée permettant la découverte du travail de Victor Hugo à travers des documents originaux rares et classés « *Trésor national au titre des monuments historiques* » selon des thèmes variés. Visite également de l'exposition temporaire. Visite libre du parc.

### INFOS PRATIQUES

**Adresse :** 45 rue de Vauboyen – 91570 Bièvres

**Tél. :** 01 69 41 82 84

**Courriel :** mlvh@wanadoo.fr

**Site internet :**

[www.maisonlitterairedevictorhugo.net](http://www.maisonlitterairedevictorhugo.net)

**Classes concernées :** CM2 à la terminale

**Capacité d'accueil :** 10 à 100 personnes.

**Horaires d'ouverture :** 9h à 18h. Toute l'année sur réservation.

**Durée de la visite :** 1h

**Tarifs :** 4€ par personne.

**Services :** Parking · Accueil des enfants en situation de handicap (moteur, visuel)



## OPÉRA DE MASSY

Massy

### LE SITE

Malgré son architecture moderne, l'Opéra de Massy a toujours conservé la tradition du théâtre chanté. Il est aujourd'hui un lieu de production artistique de référence et participe au développement culturel à l'échelle régionale. C'est l'unique Opéra français de banlieue.

### L'ACTIVITÉ

3 types de visites (visite classique des coulisses ; visite ludique « *L'Opéra à la loupe* » ; visite interactive « *dont tu es le héros* »). 5 ateliers : voix lyrique, voix dans tous ses états, théâtre, maquillage de scène, technique.

### INFOS PRATIQUES :

**Adresse :** 1 place de France – 91300

Massy

**Tél. :** 01 60 13 13 13

**Courriel :** info@opera-massy.com

**Site internet :** [www.opera-massy.com](http://www.opera-massy.com)

**Classes concernées :** CE1 au lycée (visite « classique ») à partir de la maternelle pour la visite « *L'Opéra à la loupe* » et la visite « *dont tu es le héros* » / dès le CP pour les ateliers

**Capacité d'accueil :** 10 personnes à 30 (20 au maximum pour la visite interactive « *dont tu es le héros* »).

**Horaires d'ouverture :** mardi mercredi jeudi vendredi samedi matin, 9h30 à 12h30 / 14h à 18h30. Fermeture annuelle en août.

**Durée de la visite :** 1h30 (visite guidée des coulisses) / 1h30 (atelier)

**Tarifs :** 20 euros par groupe (visite classique) / de 140 à 220 euros H.T. par groupe pour un atelier (inclus la visite)

**Services :** Supports pédagogiques · Pique-nique possible · Mise à disposition de l'espace pédagogique possible · Accueil des enfants en situation de handicap (moteur, mental, auditif, visuel)





## PROMENONS-NOUS DANS L'HISTOIRE

Angerville

### L'ACTIVITÉ

Apprendre l'histoire de façon ludique à travers les costumes d'antan (reconstitution, explication des costumes, bijoux et accessoires de la troupe, coiffure, histoire des us et coutumes). Atelier de danse d'époque.



### INFOS PRATIQUES :

**Adresse :** 34 rue nationale – 91670 Angerville

**Tél. :** 06 03 00 52 16

**Courriel :** promenonsnousdanslhistoire@gmail.com

**Site internet :** page Facebook

**Classes concernées :** CE2/CM1/CM2

**Capacité d'accueil :** sans objet

**Horaires d'ouverture pour les groupes :** sur rendez-vous.

**Durée de la visite :** 1h30

**Tarifs :** gratuit

**Services :** Support pédagogique



## THÉÂTRE DE BRETIGNY

Brétigny-sur-Orge

### LE SITE

D'architecture moderne, le théâtre de Brétigny, scène conventionnée d'intérêt national art et création, dispose de 537 places, sur plusieurs étages. Il a notamment pour mission d'accompagner les enseignants dans leur parcours d'éducation artistique et culturelle et la construction d'un projet.

### L'ACTIVITÉ

Spectacles vivants, pluridisciplinaires et contemporains, organisés en cycles thématiques. Un exposé des différents points de vue et sources est fait au préalable pour attiser la curiosité du spectateur.

### INFOS PRATIQUES :

**Adresse :** rue Henri Douard – 91220 Brétigny-sur-Orge

**Tél. :** 01 60 85 20 85

**Courriel :** contact@theatre-bretigny.fr

**Site internet :** www.theatre-bretigny.fr

**Classes concernées :** maternelle au lycée

**Capacité d'accueil :** groupe de 10 personnes au minimum à 60 au maximum

**Horaires d'ouverture :** Mardi et vendredi : 16h à 19h ; mercredi et samedi : 15h à 18h. Fermeture annuelle : 3 semaines en août.

**Durée de la visite :** 1h30

**Tarifs :** hors abonnement 10€/place + 1 accompagnateur gratuit pour 10 enfants  
Abonnement 3 spectacles 5€/place + 1 accompagnateur gratuit pour 10 enfants.

**Services :** Supports pédagogiques · Parking · Aire de pique-nique · Accueil des enfants en situation de handicap (moteur, mental, auditif, visuel)





## CHÂTEAU DE COURANCES

Courances

### LE SITE

Mondialement connu des amateurs de jardins. 14 sources, 17 pièces d'eau, le plus bel exemple de jardin d'eau Renaissance aujourd'hui conservé et dont Le Nôtre s'est inspiré.

### L'ACTIVITÉ

Visite guidée du château adaptée à chaque niveau. Visite libre du parc à l'aide d'un livret pédagogique à disposition sur le site internet.

### INFOS PRATIQUES :

**Adresse :** 15 rue du château – 91490 Courances

**Tél :** 01 64 98 07 36

**Courriel :** info@courances.net

**Site internet :** www.courances.net

**Classes concernées :** de la maternelle au lycée.

**Capacité d'accueil :** groupe de 20 à 30 personnes.

**Horaires d'ouverture :** jeudi et vendredi : 9h à 17h. Ouvert uniquement d'avril à octobre. Intérieur du château fermé en juillet et août. Fermeture annuelle : novembre à mars.

**Durée de la visite :** 1h (château) + 1h30 (parc)

**Tarifs :** 5€ pour le parc par enfant - 8€ parc et château

**Services :** Supports pédagogiques · Parking · Accueil des enfants en situation de handicap (moteur)



## DOMAINE DE COURSON

Courson Monteloup

### LE SITE

Avec son somptueux parc botanique labellisé « Jardin Remarquable » et son château « Monument Historique » du XVIIe siècle ayant appartenu au duc de Padoue, cousin issu germain de Napoléon, le Domaine de Courson est le lieu idéal pour une sortie scolaire alliant détente et pédagogie.

### L'ACTIVITÉ

Visite guidée du château, du parc ou du château d'eau. Balades contées dans le parc. Visite libre du parc (accès au parcours d'Hippolyte et au labyrinthe forestier). Ateliers de Sophie (création de masques ou de couronnes de fleurs)

### INFOS PRATIQUES :

**Adresse :** Domaine de Courson - 91680 Courson Monteloup

**Tél :** 01 64 58 90 12

**Courriel :** domaine-de-courson@orange.fr

**Site internet :** www.domaine-de-courson.fr

**Classe concernée :** Château et parc : de la petite section à la terminale - Château d'eau : du CP à la terminale - Parcours d'Hippolyte et labyrinthe forestier : du CP au CM2 - Balades contées : de la petite section au CM2

**Capacité d'accueil :** 30 personnes par visite ou atelier (château d'eau : 20 personnes)

**Horaires d'ouverture :** tous les jours. 9h à 13h / 13h à 17h. Fermeture : 15 novembre au 15 mars.

**Durée de la visite :** 1h (visite du château) / 1h30-2h (parcours d'Hippolyte) / Labyrinthe forestier : 45 minutes

**Tarifs :** visite libre : 6€ - visite guidée : 8€ - Atelier seul : 8€ – visite + atelier : 11€

**Services :** Parking · Aire de pique-nique · Accueil des enfants en situation de handicap (moteur pour le parc, mental)







## CHÂTEAU DU MARAIS

Le Val Saint-Germain

### LE SITE

Le château du Marais constitue un remarquable témoignage du style Louis XVI. Ce bel édifice, construit à la fin du XVIII<sup>e</sup> siècle par l'architecte Barré, est surmonté d'un dôme carré et est agrémenté d'un péristyle à l'italienne. De l'ancien château fort qui se dressait autrefois à cet emplacement subsistent des douves, ainsi qu'une tour, aujourd'hui reconvertie en pigeonnier. Dans les communs est installé un musée consacré à l'histoire de la demeure et à ses hôtes illustres, que furent Talleyrand et Chateaubriand.

Autour du château, le beau parc de 40 hectares invite à flâner. Miroir d'eau, d'une longueur de 550 mètres, dans lequel se reflète la façade ouest du château, jardin à la française, grotte, verger, et jardin de fleurs, sont autant d'attraits à admirer au fil de la promenade.

### L'ACTIVITÉ

Visite libre du parc. Visite guidée du musée Palewski, salle Courlande, musée Talleyrand.

### INFOS PRATIQUES :

**Adresse :** Château du Marais – 21 avenue du Marais – 91530 Le Val Saint-Germain

**Tél :** 01 64 58 91 60 / 01 64 58 91 33

**Courriel :** chdumarais@orange.fr

**Classes concernées :** toutes les classes

**Capacité d'accueil :** 40 enfants.

**Horaires d'ouverture :** tous les jours de mars à fin octobre.

**Tarifs :** 7€

**Services :** Parking · Aire de pique-nique · Accueil des enfants en situation de handicap mental



## CHÂTEAU DU SAUSSAY

Ballancourt-sur-Essonne

### LE SITE

Bâti sur les ruines d'un château féodal, le château du Saussay constitue un rare ensemble de deux châteaux du XVIII<sup>e</sup> siècle se faisant face à l'entrée d'un parc romantique entouré d'eau.

À l'intérieur les pièces de réceptions évoquent les vies des personnages illustres qui l'habitèrent.

### L'ACTIVITÉ

Visite guidée du château

### INFOS PRATIQUES :

**Adresse :** Av Comtesse Guillemette de Bourbon Busset, 91610 Ballancourt-sur-Essonne

**Tél :** 01 64 93 28 05

**Courriel :** bourbon.busset@gmail.com

**Classes concernées :** CM2

**Capacité d'accueil :** 20 à 30 enfants maximum

**Horaires d'ouverture :** tous les jours d'avril à fin octobre.

**Durée de la visite :** 1h00

**Tarifs :** 6€

**Services :** Parking · Aire de pique-nique



## CHÂTEAU DE VILLECONIN

Villeconin

### LE SITE

Le château de Villeconin a été construit à la fin du XIV<sup>e</sup> siècle par Jean de Montagu, surintendant des finances du roi Charles VI, puis transformé par la belle-famille de Sully. En 1926, il est inscrit à l'inventaire des monuments historiques.

### L'ACTIVITÉ

Visite du château (salle des gardes avec sa charpente, bibliothèque), du parc avec ses douves et son souterrain. Les jeux sont autorisés sur les pelouses. Possibilité de faire des ateliers.

### INFOS PRATIQUES :

**Adresse :** 6 grande rue - 91580 Villeconin

**Tél :** 06 07 88 14 77 / 01 45 07 16 49 / 06 85 08 41 30

**Courriel :** am.delongevialle@wanadoo.fr / rlongevialle@wanadoo.fr

**Site internet :** www.chateaudenvilleconin.fr

**Classes concernées :** maternelle et élémentaire. À partir du collège pour l'étape vélo ou randonnées.

**Capacité d'accueil :** 15 à 60 personnes.

**Horaires d'ouverture :** 9h à 18h, tous les jours.

**Fermeture annuelle :** 11 novembre au 1<sup>er</sup> mars.

**Durée de la visite :** 1h

**Tarifs :** 3€ par enfant, gratuit pour les accompagnateurs.

**Services :** Supports pédagogiques · Parking · Aire de pique-nique



## DOMAINE DÉPARTEMENTAL DE CHAMARANDE

Chamarande

### LE SITE

Château et parc de 98 ha, siège des archives de l'Essonne et du Fond départemental d'Art contemporain. Chamarande, offre une programmation culturelle annuelle et pluridisciplinaire : expositions, concerts, spectacles et ateliers.

### L'ACTIVITÉ

Visite active de l'exposition en cours, afin que les enfants s'ouvrent à l'art contemporain, grâce à une médiation adaptée. Parcours croisés dans le parc entre histoire, nature et art. Après la visite, le groupe participe à une création artistique en fonction du thème choisi.

### INFOS PRATIQUES :

**Adresse :** 38 rue du Commandant Maurice Arnoux - 91730 Chamarande

**Tél :** 01 69 27 10 60

**Courriel :** chamarande@essonne.fr

**Site internet :** chamarande.essonne.fr

**Classes concernées :** de la maternelle au lycée

**Capacité d'accueil :** groupes de 15 à 67 personnes.

**Horaires d'ouverture :** 9h à 13h / 14h à 18h - Jours d'ouverture : tous les jours de la semaine - Fermeture annuelle : 2 semaines entre Noël et le jour de l'an.

**Durée de la visite :** exposition 1h / Visite + atelier 1h30.

**Tarifs :**

Exposition : 42€ par classe

Exposition + atelier : 70€ par classe

**Services :** Supports pédagogiques · Parking · Aire de pique-nique · Accueil des enfants en situation de handicap (moteur, mental, auditif)







## DOMAINE DÉPARTEMENTAL DE MÉRÉVILLE

Méréville

### LE SITE

Le Domaine départemental de Méréville, parrainé par Catherine Deneuve, est un des rares jardins de la fin du XVIII<sup>e</sup> siècle, doté d'architectures décoratives (les « fabriques ») et conçu tel un tableau mêlant scènes paysagères et effets de surprise par Hubert Robert.

### L'ACTIVITÉ

L'équipe de médiation vous propose différentes visites déclinées autour de 4 thèmes : botanique, eau, Siècle des Lumières et découverte de scènes picturales, adaptées au niveau de chaque groupe. La visite peut être complétée par un atelier de saison.

### INFOS PRATIQUES :

**Adresse :** Rue Voltaire – 91660 Le Mérévillois  
**Tél :** 01 64 95 72 76 (joignable d'avril à octobre)

**Courriel :** domainedemereville@cd-essonne.fr (joignable d'avril à octobre)

**Site internet :** <http://www.essonne.fr/culture-loisirs-tourisme/decouvrez-lesonne/sites-culturels-et-touristiques-a-decouvrir/domaine-departemental-de-mereville/>

**Classes concernées :** de la maternelle au lycée.

**Capacité d'accueil :** tout type de groupe jusqu'à 30 personnes.

**Horaires d'ouverture :** 9h à 12h / 13h30 à 16h - sur réservation

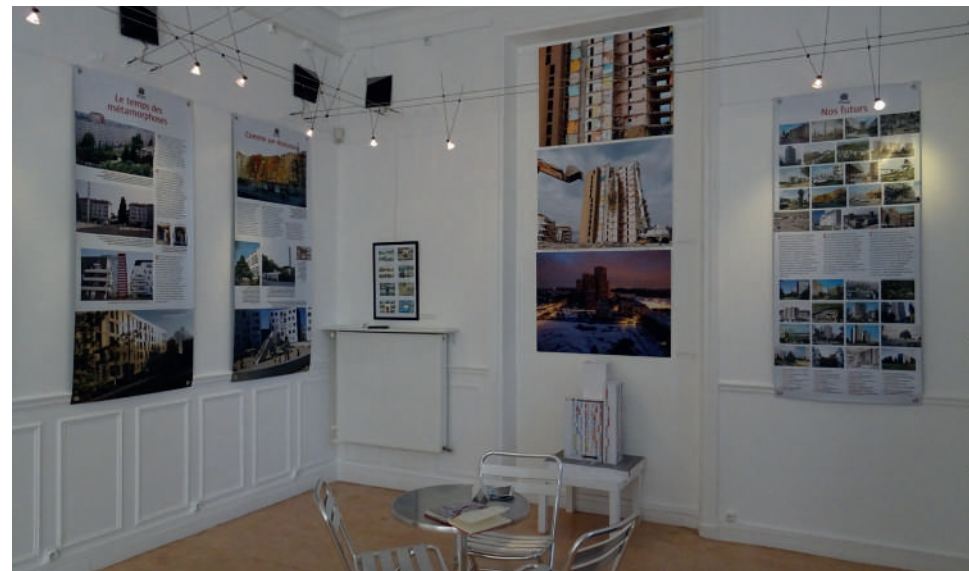
**Jours d'ouverture :** lundi au vendredi, d'avril à octobre - sur réservation

**Fermeture annuelle :** novembre à fin mars

**Durée de la visite :** 45 min à 2h, suivant le niveau des classes.

**Tarifs :** Gratuit pour tous les établissements scolaires du département. Les établissements hors département devront s'acquitter d'un droit d'entrée et de visite de 18 euros + 1 euro par enfant

**Services :** Supports pédagogiques · Aire de pique-nique



## MAISON DE BANLIEUE ET DE L'ARCHITECTURE

Athis-Mons

### LE SITE

Centre d'interprétation à l'environnement urbain, au patrimoine en banlieue et à l'architecture basé à Athis-Mons.

### L'ACTIVITÉ

Les activités portent sur l'histoire de l'architecture urbaine : mise en place de projet avec les enseignants, visite d'expositions avec une médiatrice, jeux ludiques et/ou ateliers.

### INFOS PRATIQUES :

**Adresse :** 41 rue Geneviève Anthonioz de Gaulle - 91200 Athis-Mons

**Tél. :** 01 69 38 07 85

**Courriel :** [amarzio@maisondebanlieue.fr](mailto:amarzio@maisondebanlieue.fr) / [infos@maisondebanlieue.fr](mailto:infos@maisondebanlieue.fr)

**Site internet :** [www.maisondebanlieue.fr](http://www.maisondebanlieue.fr)

**Classes concernées :** maternelle au lycée.

**Capacité d'accueil :** 10 à 30 personnes au maximum.

**Horaires d'ouverture :** Lundi au vendredi : 9h à 12h30 / 13h30 à 17h. Fermeture annuelle : 3 premières semaines d'août.

**Durée de la visite :** 30 min à 2h30.

**Tarifs :** sur mesure en fonction du projet et de l'atelier.

**Services :** Supports pédagogiques · Accueil des enfants en situation de handicap (moteur, mental, visuel)





## MAISON DE L'ENVIRONNEMENT ET DU DÉVELOPPEMENT DURABLE DE L'AÉROPORT PARIS-ORLY

Athis-Mons

### LE SITE

Depuis son ouverture en 1996 à Athis-Mons, la Maison de l'Environnement vise à apporter une meilleure connaissance du territoire de l'aéroport, de son histoire, de la navigation aérienne et ses principes.

### L'ACTIVITÉ

Présentation du groupe Paris Aéroport, des procédures de sûreté, visite des coulisses de l'aéroport, approche des métiers aéroportuaires en salle de conférence, puis découvertes professionnelles en aérogare.

### INFOS PRATIQUES :

**Adresse :** en face du 73 avenue Jean-Pierre Bénard - 91200 Athis-Mons

**Tél :** 01 49 75 90 70 - **Courriel :** mdeorly@adp.fr

**Site internet :** <http://www.entrevoisins.org/Enseignants/visite-guideee-aeroport-orly/circuitdecouverte-scolaire.aspx>

**Classes concernées :** à partir du CM1

**Capacité d'accueil :** groupe de 10 à 25 personnes.

**Horaires d'ouverture :** lundi au vendredi. Fermeture annuelle : 24 décembre

**Durée de la visite :** 2h30 - **Tarifs :** gratuit

**Services :** Supports pédagogiques · Parking · Aire de pique-nique · Accueil des enfants en situation de handicap (moteur, mental) uniquement si capable seul de se déplacer et descendre rapidement d'un bus



## MAISON DU PATRIMOINE / TOUR DE MONTLHÉRY

Montlhéry

### LE SITE

La Maison du patrimoine de Montlhéry est un lieu de conservation, de diffusion du patrimoine et de la culture par des moyens pédagogiques modernes. Expositions temporaires interactives et ludiques en mars et en octobre.

### L'ACTIVITÉ

Visite de la ville en débutant par la Tour, les Prisons de la Prévôté et la Porte Baudry.

### INFOS PRATIQUES :

**Adresse :** 27 grande rue – 91310 Montlhéry

**Tél. :** 01 60 12 72 06

**Courriel :** [patrimoine@ville-montlhery.fr](mailto:patrimoine@ville-montlhery.fr)

**Site internet :** [www.montlhery.fr](http://www.montlhery.fr)

**Classes concernées :** du CP au lycée.

**Capacité d'accueil :** 10 à 18 personnes pour la Tour.

**Horaires d'ouverture :** Lundi au vendredi, 8h à 12h/13h30 à 17h. Fermé le mardi après-midi.

La Tour est fermée de novembre à avril, mercredi après-midi

**Durée de la visite :** 1h30

**Tarifs :** gratuit

**Services :** Supports pédagogiques · Aire de pique-nique · Accueil des enfants en situation de handicap (moteur) sauf pour la Tour.







## PATRIMOINE DOURDANNAIS

Dourdan

### LE SITE

Le ville de Dourdan est riche d'un patrimoine architectural du XII<sup>e</sup> au XIX<sup>e</sup> siècle et d'une forêt domaniale de 1600 hectares avec une grande biodiversité, dont le « *Chêne des six frères* » âgé de 500 ans et des pins.

### L'ACTIVITÉ

Visite commentée du château médiéval (XIII<sup>e</sup> siècle), de l'église (XII<sup>e</sup> siècle), des remparts (XVI<sup>e</sup> siècle), la Halle (XIX<sup>e</sup> siècle), de la forêt de Dourdan par un guide qualifié. Ateliers pédagogiques et créatifs sur le thème du Moyen-Âge : maquettes, blasons, art roman, art gothique, archéologie, enluminures.

### INFOS PRATIQUES :

**Adresse :** Dourdan Tourisme - Place du Général de Gaulle - 91410 Dourdan

**Tél. :** 01 64 59 86 97 / 06 49 15 42 63

**Courriel :** groupes@dourdan-tourisme.fr

**Site internet :** dourdan-tourisme.fr

**Classes concernées :** CP à terminale

**Capacité d'accueil :** 1 à 4 classes par journée

**Tarifs :** 90€ à 360€ selon la formule

**Horaires d'ouverture :** du mardi au dimanche  
10h à 12h30 / 14h à 18h

**Durée de la visite :** 1h30

**Services :** Parking (gare routière) · Salle de pique-nique



## ÉCOMUSÉE DE SAINT-CHÉRON

Saint-Chéron

### LE SITE

Le musée est situé au centre du village de Saint-Chéron, plein de charme et d'une architecture typique de l'Essonne agricole d'antan.

### L'ACTIVITÉ

Visite de l'exposition permanente des outils d'anciens métiers (forgeron, carrier, lavandière, repasseuse, etc...) et des expositions temporaires (œuvres de peintres, sculpteurs, photos, la guerre, etc...).

### INFOS PRATIQUES :

**Adresse :** 55 bis rue Charles de Gaulle - 91530 Saint-Chéron

**Tél. :** 06 33 36 55 35 (Chantal Yvé)

**Courriel :** chantal.yve@wanadoo.fr

**Classes concernées :** primaire au collège

**Capacité d'accueil :** groupe de 10 à 30 personnes.

**Tarifs :** gratuit

**Horaires d'ouverture :** sur rendez-vous.  
Fermeture annuelle en juillet et août.

**Durée de la visite :** 1h

**Services :** Parking (parking des sablons et parking ruelle de l'Eglise de Félix) · Aire de pique-nique





## MUSÉE DES AMIS DE L'OUTIL

Bièvres

### LE SITE

Musée sur 3 niveaux avec salle de projection et d'exposition temporaire

- Métiers de la pierre, bijoutier, lapidaire, dinandier, taille limes, rémouleur, ...
- Métiers du fil : couturière, blanchisseuse, dentellière, fleurs haute couture, ...
- Histoire de l'écriture et outils : De la préhistoire à aujourd'hui
- Métiers de la vigne : De la vigne au vin : vigneron, vendangeur, tonnelier, caviste, ...
- Métiers du bois : De l'arbre à l'objet : bucheron, sabotier, charron, charpentier, ébéniste, ...

### L'ACTIVITÉ

Présentation des métiers manuels anciens voire encore actuels : travail de la pierre, du métal, de l'orfèvrerie, du fil, du cuir, du bois, culture de la vigne. Il y a également une histoire de l'écriture depuis les origines.

Exposition temporaire 2021 : Les Rabots

### INFOS PRATIQUES :

**Adresse :** Place de L'église – 91570 Bièvres

**Tél. :** 01 69 85 31 26 / 06 85 38 77 94

**Courriel :** lesamisdeloutil@gmail.com

**Site internet :** lesamisdeloutil.net

**Horaires d'ouverture :** du lundi au vendredi : 9h à 12h / 14h à 17h – sur réservation par courriel. Fermeture annuelle : Juillet et août

**Durée de la visite :** 1h à 1h30 en fonction du niveau de la classe.

**Classes concernées :** CP à CM2

**Capacité d'accueil :** 10 à 30 personnes.

**Tarifs :** 2€ par enfant. Gratuit pour les accompagnateurs.

**Services :** Supports pédagogiques au choix · Parking · Aire de pique-nique · Accueil des enfants en situation de handicap (moteur, mental)



## MUSÉE FRANÇAIS DE LA PHOTOGRAPHIE

Bièvres

### LE SITE

Situé à Bièvres, le musée présente ses collections d'images, de matériels et de documents anciens dans des expositions abordant la photographie dans toute sa diversité de formes et d'utilisations du 19e siècle à nos jours. Un lieu vivant d'éducation aux images et d'expérimentation, mais aussi de plaisir esthétique, de plongée dans la vie de nos aïeux, de découverte d'objets intrigants et d'œuvres contemporaines.

### L'ACTIVITÉ

Visite guidée ou libre avec livret à compléter. Espaces pédagogiques de 240 m² et jardin boisé. Ateliers : fabrication de sténopé, prise de vue en studio, laboratoire argentique...

### INFOS PRATIQUES :

**Adresse :** 78, rue de Paris - 91570 Bièvres

**Tél. :** 01 69 35 16 50 (Fax : 01 60 19 21 11)

**Courriel :** musee.photo91@cd-essonne.fr

**Site internet :** www.museedelaphoto.fr

**Horaires d'ouverture :** du mercredi au vendredi (9h-12h30 / 13h30-17h30).

**Visite guidée et atelier sur rendez-vous.**

**Durée de la visite :** 1h à 1h30 selon atelier choisi

**Classes concernées :** toutes les classes

**Capacité d'accueil :** 2 classes

**Tarifs :** Visite guidée (1h) : 42€. Atelier : 60€ (atelier supplémentaire : 50€)

**Services :** Guide de visite et livrets-jeux gratuits · Dossier pédagogique pour les enseignants (gratuit, à l'accueil ou envoyé sur demande) · Parking · boutique.



## MUSÉE INTERCOMMUNAL D'ÉTAMPES, L'ÉTAMPOIS, PAYS D'ART ET D'HISTOIRE

Étampes

### LE SITE

L'Étaminois détient un patrimoine architectural naturel et paysager d'exception entre les vallées et les plateaux de la Beauce céréalière. La ville, domaine royal, conserve notamment des édifices exceptionnels du Moyen-Âge.

### L'ACTIVITÉ

Visites historiques, commentées ou thématiques liées à des collections allant de la paléontologie, l'archéologie (Préhistoire, Antiquité et Moyen Âge), Beaux-Arts et Art contemporain. Ateliers d'archéologie et de Beaux-arts.

### INFOS PRATIQUES :

**Adresse :** Place de l'Hôtel-de-Ville et des Droits-de-l'Homme - 91150 Étampes

**Tél. :** 01 64 94 99 10

**Courriel :** musee@caese.fr

**Site internet :** [www.caese.fr](http://www.caese.fr) / sur Facebook : Musée et Pays de l'Étaminois

**Horaires d'ouverture :** mardi au vendredi sur réservation. - **Durée de la visite :** 1h30

**Classes concernées :** de la petite section de maternelle à la terminale.

**Capacité d'accueil :** 10 personnes minimum

**Tarifs :** 18€ de droit de conférence + 1€ par enfant (gratuité pour les accompagnants) par visite ou par atelier

**Services :** Supports pédagogiques · Aire de pique-nique · Accueil des enfants en situation de handicap (mental)



## MUSÉE MUNICIPAL D'HISTOIRE ET D'ARCHÉOLOGIE DU DOCTEUR CATHELIN

Longjumeau

### LE SITE

Le musée est installé à l'emplacement de l'ancien Hôtel du Dauphin, qui était la demeure du Dr. Cathelin où fut signée la paix de Longjumeau le 23 mars 1568. Le musée a été réalisé en choisissant les pièces les plus remarquables dont un stock d'objets des fouilles pratiquées par l'association Renaissance et Culture.

### L'ACTIVITÉ

Visite guidée du musée.

### INFOS PRATIQUES :

**Adresse :** 134 rue du Président François Mitterrand – 91160 Longjumeau

**Tél. :** 06 08 18 56 48

**Courriel :** [ren.cult.longjumeau@gmail.com](mailto:ren.cult.longjumeau@gmail.com)

**Site internet :** [www.museelongjumeau.fr](http://www.museelongjumeau.fr)

**Horaires d'ouverture :** 10h à 12h/14h à 17h – sur rendez-vous

**Durée de la visite :** 1h

**Classes concernées :** primaire au lycée.

**Capacité d'accueil :** Une classe + un accompagnant.

**Tarifs :** gratuit

**Services :** Aire de pique-nique · Accueil des enfants en situation de handicap (moteur)







## MUSÉE MUNICIPAL ROBERT DUBOIS- CORNEAU

Brunoy

### LE SITE

Les collections du musée évoquent la villégiature à Brunoy, du XVIII<sup>e</sup> au début du XX<sup>e</sup> siècle.

### L'ACTIVITÉ

Visites des collections permanentes et des expositions temporaires (patrimoine ou art contemporain). Ateliers portant sur l'image (costume de scène, illusion d'optique, caméra Lucida), paysage (extraordinaire, jardins, perspectives), modelage.

### INFOS PRATIQUES :

**Adresse :** 16 rue du Réveillon - 91800 Brunoy

**Tél :** 01 60 46 33 60

**Courriel :** [musee@mairie-brunoy.fr](mailto:musee@mairie-brunoy.fr)

**Site internet :** <https://www.brunoy.fr/vos-demarches-services/vie-culturelle-et-animations/musee/>

**Classes concernées :** Grande section de maternelle jusqu'au lycée.

**Capacité d'accueil :** une classe + accompagnateurs.

**Tarifs :** gratuit

**Horaires d'ouverture :** mercredi au vendredi, 9h à 11h (scolaires) / 14h à 16h (périscolaires). Fermeture annuelle : août.

**Durée de la visite :** 1h (visite) + 1h (atelier)

**Services :** Supports pédagogiques · Aire de pique-nique · Accueil des enfants en situation de handicap (mental, auditif, visuel)



## MUSEE PALAISIEEN DU HUREPOIX

Palaiseau

### LE SITE

Au sein du musée on peut admirer une collection d'objets anciens témoins de la vie des ancêtres de la province du Hurepoix. La population de Palaiseau dans la volonté de sauvegarder son patrimoine et de transmettre ses connaissances a activement participé à garnir le musée en faisant dons de bon nombre d'objets anciens chargés d'histoires à exposer.

### L'ACTIVITÉ

La visite permet de découvrir la vie locale (costumes et métiers) de la moitié du XIX<sup>e</sup> siècle jusqu'à la fin de la Seconde Guerre Mondiale.

### INFOS PRATIQUES :

**Adresse :** 5 Place de la Victoire - 91120 Palaiseau

**Tél :** 01 69 31 45 70

**Courriel :** [musee.hurepoix@free.fr](mailto:musee.hurepoix@free.fr)

**Site internet :** [www.musee-palaiseau.net](http://www.musee-palaiseau.net)

**Classes concernées :** à partir de la grande section

**Capacité d'accueil :** jusqu'à 35 personnes.

**Horaires d'ouverture :** Mardi et jeudi après-midi de 14h00 à 17h00

**Durée de la visite :** 1h00 à 2h00.

**Tarifs :** 3€ par enfant.

**Services :** Parking · Aire de pique-nique · Accueil des enfants en situation de handicap (moteur et mental)







## MUSÉE « À LA RENCONTRE DES VIEUX MÉTIERS »

Bouray-sur-Juine

### LE SITE

Le musée de Bouray-sur-Juine expose plus de 4000 outils et objets anciens classés par corps de métiers et accompagnés de croquis et tableaux.

### L'ACTIVITÉ

Visite guidée des expositions de machines et objets anciens de 1800 à 1950.

### INFOS PRATIQUES :

**Adresse :** 55 rue Haute – 91850 Bouray-sur-Juine

**Tél. :** 07 49 10 02 33

**Courriel :** bourayetsonhistoire@gmail.com

**Site internet :** <http://www.musee-bouray.fr>

**Classes concernées :** à partir du CP

**Capacité d'accueil :** 15 à 60 personnes.

**Horaires d'ouverture :** sur rendez-vous.  
Fermeture annuelle en août.

**Durée de la visite :** 2h

**Tarifs :** 2€ par enfant et 3€ pour l'adulte accompagnateur

**Services :** Parking · Aire de pique-nique · Accueil des enfants en situation de handicap (mental, visuel)



## MUSÉE VOLANT SALIS

Cerny

### LE SITE

Des débuts de l'aviation en 1909 aux années 1960, une cinquantaine d'avions retraçant l'histoire de l'Aéronautique est exposée au Musée Volant Salis à Cerny qui permet de découvrir les progrès des hommes et des machines.

### L'ACTIVITÉ

Visite guidée sur la thématique des pionniers de l'aviation, la Grande Guerre, l'aviation sportive et de loisirs de l'entre-deux-guerres, la Seconde Guerre Mondiale et les débuts du voyage aérien.

### INFOS PRATIQUES :

**Adresse :** Aérodrome de la Ferté Alais – Chemin des Fourneaux – 91590 Cerny

**Tél. :** 01 64 57 52 89

**Courriel :** [contact@musee-volant-salis.fr](mailto:contact@musee-volant-salis.fr)

**Site internet :** [www.musee-volant-salis.fr](http://www.musee-volant-salis.fr)

**Classes concernées :** du CE2 au lycée.

**Capacité d'accueil :** groupe de 20 personnes (+ 1 adulte pour 6 enfants) au minimum à 50 personnes (+ 1 adulte pour 6 enfants) au maximum, réparties en deux groupes

**Horaires d'ouverture :** Lundi au vendredi, 9h30 à 12 h / 14 h à 17 h30

**Durée de la visite :** 1h30

**Tarifs :** Groupe de 20 : Enfant 8 euros – Adulte 13 euros (1 adulte pour 6 enfants)

**Services :** Parking · Aire de pique-nique · Accueil des enfants en situation de handicap (moteur)







## MUSEE DELTA

Athis-Mons

### LE SITE

Le Musée Delta est consacré à l'aviation en générale et plus particulièrement à l'aile Delta et à l'un de ses inventeurs, Monsieur Nicolas Roland Payen. Des passionnés de l'aviation vous transmettront leur amour des avions grâce à des explications techniques et historiques permettant de se rendre compte des avancées technologiques. Chacun pourra alors en apprendre plus sur le mur du son, les équipements embarqués, les vols transatlantiques et même la conception et le dessin d'un avion.

### L'ACTIVITÉ

Visite guidée. Montez à bord du 4ème Concorde construit et revivez l'épopée de cet appareil légendaire.

### INFOS PRATIQUES :

**Adresse :** 1 Avenue Bernard Lathière - 91200 Athis-Mons

**Tél :** 06 22 53 56 66

**Courriel :** museedeltainfo@gmail.com

**Site internet :** [www.museedelta.wixsite.com](http://www.museedelta.wixsite.com)

**Classe concernée :** maternelle au lycée

**Capacité d'accueil :** 1 classe

**Horaires d'ouverture :** sur réservation

**Durée de la visite :** 1h00

**Tarifs :** visite guidée : 2€

**Services :** Accueil des enfants en situation de handicap (moteur, mental, visuel, auditif)



/ N A T U R E





## CONSERVATOIRE DÉPARTEMENTAL DES ESPACES NATURELS SENSIBLES

Essonne

### LE SITE

34 espaces naturels départementaux sur tout le territoire essonnien.

### L'ACTIVITÉ

Plusieurs animations sont proposées afin de découvrir : géologie, faune, flore, chaîne alimentaire, cycle de l'eau.



### INFOS PRATIQUES :

**Tél :** 01 60 91 97 34

**Courriel :** [espaces-naturels-sensibles@cd-essonne.fr](mailto:espaces-naturels-sensibles@cd-essonne.fr)

**Site internet :** [https://www.essonne.fr/fileadmin/5-cadre\\_vie\\_environnement/patrimoine\\_naturel/CENS\\_Catalogue\\_internet.pdf](https://www.essonne.fr/fileadmin/5-cadre_vie_environnement/patrimoine_naturel/CENS_Catalogue_internet.pdf)

**Classes concernées :** À partir de la petite section de maternelle.

**Capacité d'accueil :** groupe de 10 personnes au minimum à 35 au maximum.

**Horaires d'ouverture :** du lundi au vendredi, 9h30 à 12h00 / 13h00 à 16h30. Toute l'année.

**Durée de l'animation :** une demi-journée maximum

**Tarifs :** sur demande

**Services :** Supports pédagogiques · Accueil des enfants en situation de handicap · (moteur, mental, auditif, visuel)



## CONSERVATOIRE NATIONAL DES PLANTES À PARFUM, MÉDICINALES & AROMATIQUES

Milly-la-Forêt

### LE SITE

Basé à Milly-la-Forêt, le Conservatoire est riche de plus de 1000 espèces toutes dites « utiles ». Un jardin pédagogique permet à chaque participant de manipuler des plantes pour apprendre à les connaître, les respecter et les transformer.

### L'ACTIVITÉ

Le Conservatoire propose plus d'une dizaine de thématiques portant sur les plantes utiles, sur site ou dans votre structure, organisées en trois temps : observation, réflexion, et création.

### INFOS PRATIQUES :

**Adresse :** Route de Nemours – 91490 Milly-la-Forêt

**Tél. :** 01 64 98 83 77

**Courriel :** [contact@cnpmai.net](mailto:contact@cnpmai.net)

**Site internet :** [www.cnpmai.net](http://www.cnpmai.net)

**Classes concernées :** de la maternelle au lycée

**Capacité d'accueil :** groupe de 10 à 60 personnes.

**Horaires d'ouverture :** 10h à 12h / 14h à 18h, lundi au vendredi. Fermeture annuelle : novembre à fin mars (possibilité d'accueillir des groupes sur demande).

**Durée de la visite :** 1h (visite sur site maternelle), 1h30 (visite sur site à partir du cycle 2), 1h (visite au sein de la classe)

**Tarifs :** 175€ au CNPMAI - 200€ visite en classe

**Services :** Supports pédagogiques · Parking · Accueil des enfants en situation de handicap (moteur, mental)







## CPN (CONNAÎTRE ET PROTÉGER LA NATURE) VAL DE SEINE

Étampes

### L'ACTIVITÉ

Animation nature en classe ou dans nos locaux sur une thématique choisie. Par exemple sur les déchets, la biodiversité, l'eau, le jardinage, avec plusieurs activités/séances possibles.

### INFOS PRATIQUES :

**Adresse :** 58 boulevard Berchère - 91150 Étampes

**Tél. :** 01 69 78 24 01 / 06 70 79 03 39

**Courriel :** cpnvaldeseine91@gmail.com

**Site internet :** www.cpnvaldeseine.fr

**Classes concernées :** de la maternelle à l'élémentaire

**Capacité d'accueil :** groupe de 10 personnes minimum à 1 classe au maximum

**Durée de la visite :** 1h30 à 3h selon la classe

**Tarifs :** 135 euros la demi-journée

**Services :** Support pédagogique · Aire de pique-nique · Accueil des enfants en situation de handicap (mental, auditif, visuel)



## FAISANDERIE DE SÉNART (CENTRE D'INFORMATION FORESTIER)

Etiolles

### LE SITE

Situé dans un ancien rendez-vous de chasse du XVIII<sup>e</sup> siècle de la forêt domaniale de Sénart à Etiolles, la Faisanderie de Sénart possède un vaste parc de sculptures monumentales de 10 ha dans un environnement propice à l'observation de la nature.

### L'ACTIVITÉ

Découverte de la forêt, les traces d'animaux, le rôle de l'Homme en forêt, la forêt au fil des saisons. Ateliers sur la forêt cultivée, les sens à l'affût, les petites bêtes, découverte de la mare, jeu de piste (selon le niveau scolaire).

### INFOS PRATIQUES :

**Adresse :** route de la faisanderie - 91450 Etiolles - **Tél. :** 01 60 75 54 17

**Courriel :** faisanderie.de-senart@onf.fr

**Site internet :** www.onf.fr

**Classes concernées :** à partir du CP (visite) ; à partir de la grande section de maternelle (atelier)

**Capacité d'accueil :** 20 à 120 personnes (4 classes maximum)

**Horaires d'ouverture :** sur rendez-vous uniquement (lundi, mardi, jeudi et vendredi)

**Durée de la visite :** 2h

**Tarifs :** sur devis

**Services :** Supports pédagogiques · Parking · Aire de pique-nique · Accueil des enfants en situation de handicap (moteur)





## CUEILLETTE DE TORFOU

Tor fou

### LE SITE

C'est en 1996 qu'Antoine Poupinel a ouvert sa cueillette qui s'étend aujourd'hui sur 20 hectares. Ces terres, Antoine les connaît bien : son grand-père et son père y cultivaient des champs de blé.

Antoine Poupinel et son équipe cultivent des légumes, des fruits et des fleurs. Et c'est vous qui avez le plaisir de venir les cueillir au fil des saisons.

Au fil des mois, généralement de fin avril à mi-novembre, vous découvrirez plus de 60 variétés de fruits et de légumes. Elles sont sélectionnées

### L'ACTIVITÉ

Un jeu de piste est proposé. Il consiste en une quête au sein de la Cueillette avec des questions relatives à chaque culture !

Lorsque les enfants reviennent avec la réponse à la dernière question, cela leur donne le droit d'aller cueillir les fruits et légumes de saison compris dans notre offre (fraises ou pommes, ou autre s'il y a une pénurie le jour où vous venez).

### INFOS PRATIQUES :

**Adresse :** 43 grande rue - 91730 Tor fou

**Tél :** 01 60 82 91 11

**Courriel :** [contact@cueillettedetorfou.fr](mailto:contact@cueillettedetorfou.fr)

**Site internet :** [cueillettedetorfou.fr](http://cueillettedetorfou.fr)

**Classes concernées :** toutes les classes

**Capacité d'accueil :** 10 à 50 enfants par groupe.

**Horaires d'ouverture :** Matin de 9h30 à 12h et l'après-midi de 14h30 à 17h30.

**Jours d'ouverture :** du lundi au dimanche, fermeture uniquement le mardi matin.

**Fermeture annuelle :** fermeture aux alentours du 15 novembre jusqu'au 1er mai.

**Durée de la visite :** 1h30

**Tarifs :** 4€, comprend le jeu de piste + récolte d'un fruit de saison (500g de fraises de juin à août ou 5 pommes en septembre et octobre, cela peut également être un fruit ou légume de substitution si nous manquons de fraises ou pommes)

**Services :** Parking

Accueil des enfants en situation de handicap (mental, auditif et visuel).







## FAUNE ÉTUDE

Massy

### L'ACTIVITÉ

Sortie nature en Essonne, avec projet pédagogique de l'enseignant. Atelier d'éducation à la biodiversité : création de jardin en permaculture, de nichoirs pour oiseaux, d'abri pour les hérissons.

### INFOS PRATIQUES :

**Adresse :** avenue du noyer Lambert, Centre omnisport Pierre de Coubertin, Service des Associations - 91300 Massy

**Tél. :** 06 50 17 30 01

**Courriel :** illana\_fr@yahoo.fr

**Site internet :** <http://www.ethopassion.com>

**Classes concernées :** CM2, collège

**Capacité d'accueil :** 7 personnes par demi-journée au maximum.

**Horaires d'ouverture pour les groupes :** se déplace selon vos besoins.

**Durée de la visite :** une demi-journée

**Tarifs :** 45 euros demi-journée sans frais de transport

**Services :** Supports pédagogiques



## NATURESSONNE

Savigny-sur-Orge

### LE SITE

Animations réalisées directement sur les milieux/sites. Il s'agit d'animations concernant la biodiversité, soit spécifique à un milieu ou une espèce, soit la biodiversité en général.

### INFOS PRATIQUES :

**Adresse :** 10 Place Beaumarchais - 91600 Savigny-sur-Orge

**Tél. :** 01 69 96 77 75

**Courriel :** [naturessonne@naturessonne.fr](mailto:naturessonne@naturessonne.fr)

**Site internet :** [www.naturessonne.fr](http://www.naturessonne.fr)

**Classes concernées :** CM1 / CM2

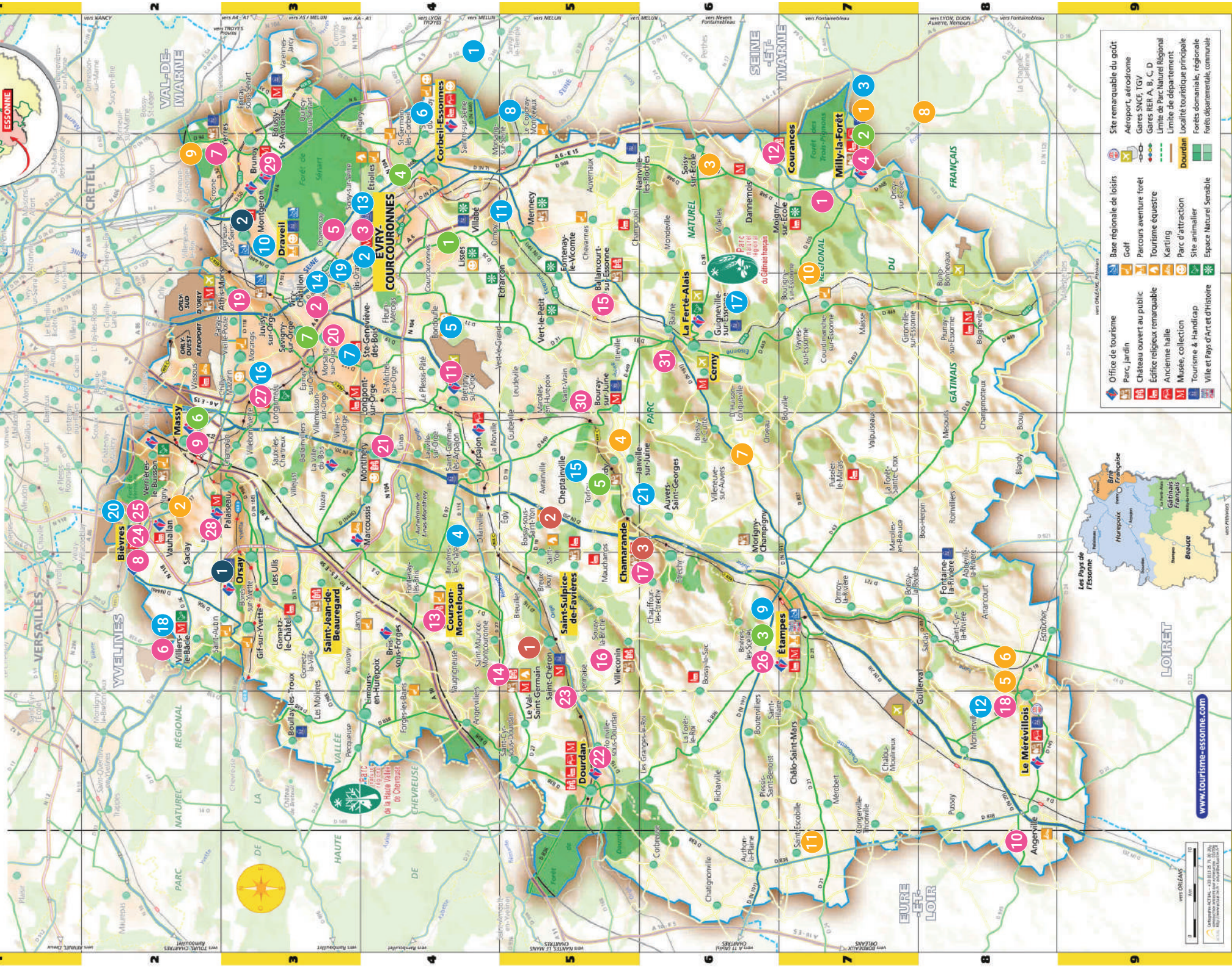
**Capacité d'accueil :** groupe de 10 personnes au minimum à 25 au maximum, avec accompagnateurs

**Tarifs :** sur devis, adapté en fonction de la demande, sous réserve de la disponibilité des membres de l'association

**Durée de la visite :** 2h (adaptable)

**Services :** Supports pédagogiques



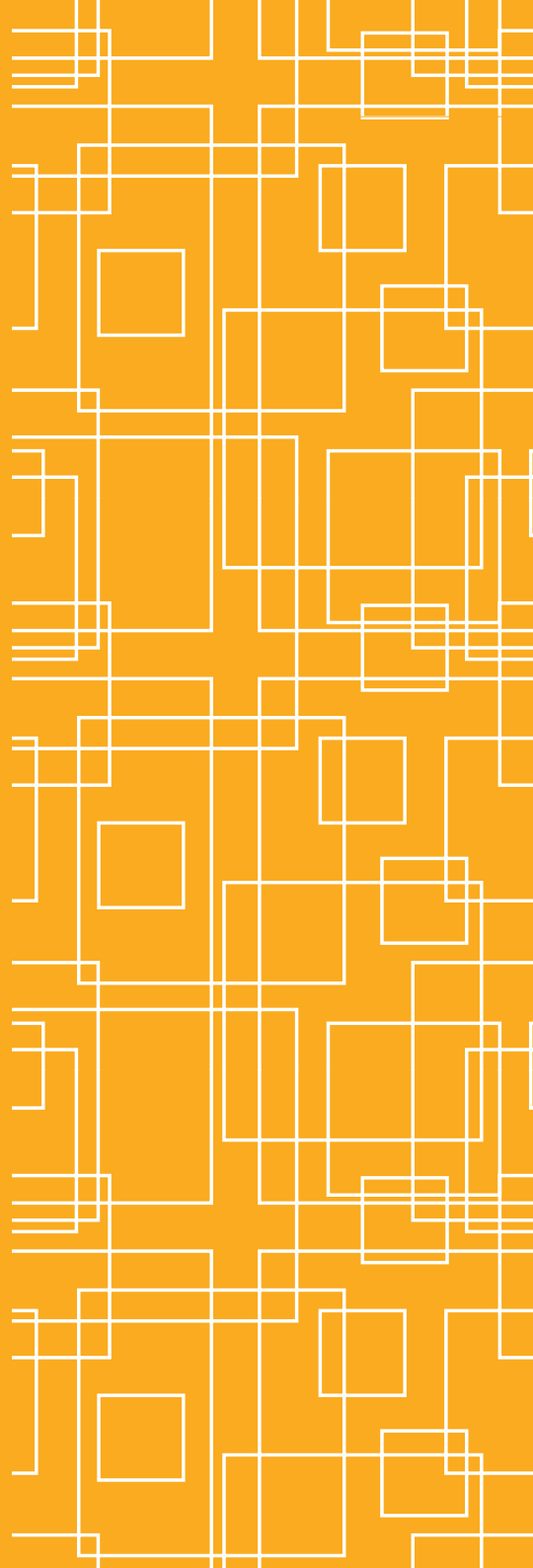


- Office de tourisme**
- Parc, jardin
  - Château ouvert au public
  - Édifice religieux remarquable
  - Ancienne halle
  - Musée, collection
  - Tourisme & Handicap
  - Ville et Pays d'Art et d'Histoire
- Base régionale de loisirs**
- Golf
  - Parcours aventure forêt
  - Tourisme équestre
  - Karting
  - Parc d'attraction
  - Site animalier
  - Espace Naturel Sensible
- Site remarquable du goût**
- Aéroport, aérodrome
  - Gares SNCF, TGV
  - Gares RER A, B, C, D
  - Limite de Parc Naturel Régional
  - Localité touristique
  - Forêt domaniale, régionale
  - Forêt départementale, communale
- Dourdan**
- Forêt domaniale, régionale
  - Forêt départementale, communale





/MADE IN ESSONNE







## ATELIER VITRAIL DE MILLY

Milly-la-Forêt

### LE SITE

Véritable tableau de lumières, le vitrail joue avec la matière et les couleurs du verre. Porte, fenêtre, imposte baie vitrée, véranda... Le vitrail demande réflexion : Aurore Zocchetto, verrier depuis 2004, accompagne les personnes dans leurs choix de dessins et de couleurs afin de créer une composition personnalisée et unique.

### L'ACTIVITÉ

Déplacement dans les écoles avec matériel. Comme dans un véritable atelier d'artisanat, les enfants pourront observer la réalisation d'un vitrail avec les échantillons de verre et les outils spécialisés, écouter l'histoire passionnante de la naissance du verre et admirer des exemples de créations.

### INFOS PRATIQUES :

**Adresse :** 91490 Milly-la-Forêt

**Tél. :** 06.60.28.79.67

**Courriel :** vitraildemilly@orange.fr

**Site internet :** www.vitraildemilly.fr

**Classes concernées :**

- Maternelle moyenne et grande section
- Primaire CP – CM2

**Capacité d'accueil :** 60 élèves maximum

**Tarifs :** 12€ par enfant

**Services :** Supports pédagogiques

## CÉRAMISTE CHRISTINE LADEVEZE

Igny

### LE SITE

Madame Ladeveze Christine

### L'ACTIVITÉ

Céramiste d'Igny, et ancienne professeur des écoles, Christine est ravie de faire découvrir aux enfants ce monde minéral. Découverte de son atelier, des matières utilisées et des minéraux employés pour la fabrication des émaux de haute température (roches en poudre).

### INFOS PRATIQUES :

**Adresse :** 4 rue des Acacias – 91430 Igny

**Tél. :** 06.31.13.57.85

**Courriel :** contact@christineladeveze.com

**Site internet :** www.christineladeveze.com

**Classes concernées :** CE2, CM1 et CM2

**Capacité d'accueil :** 12 enfants maximum

**Horaires d'ouverture :** du lundi au vendredi de 14h30 à 16h30

**Durée de la visite :** 45 minutes

**Tarifs :** gratuit

**Services :** Supports pédagogiques





## VERRERIE DE SOISY-SUR-ÉCOLE

Soisy-sur-École

### LE SITE

Au cœur d'un parc agrémenté de nombreuses sculptures en verre, les maîtres verriers fabriquent sous vos yeux une grande variété d'objets en verre soufflé ou massif.

### L'ACTIVITÉ

Visite commentée de l'atelier par le maître verrier, visionnage d'un film pédagogique, visite de la boutique.

### INFOS PRATIQUES :

**Adresse :** 12 rue du moulin des Noues - 91840 Soisy-sur-Ecole

**Tél. :** 01 64 98 00 03

**Courriel :** verreriesoisys@gmail.com

**Site internet :** www.verrerie-soisy.fr

**Classes concernées :** CP (à partir de 6 ans) au lycée

**Capacité d'accueil :** 15 à 60 personnes

**Horaires d'ouverture :** du mercredi au vendredi, 10h à 12h30 / 13h30 à 18h. Fermeture annuelle : janvier et de mi-juillet à mi-août.

**Durée de la visite :** 1h

**Tarifs :** 4€

**Services :** Parking · Accueil des enfants en situation de handicap (moteur, mental, auditif)



## SAVE - APICULTURE

Janville-sur-Juine

### LE SITE

Le Syndicat des Apiculteurs du Val d'Essonne vous accueille dans son magnifique site de Gillevoisin

### L'ACTIVITÉ

Elle comporte 3 ateliers :

- un atelier sur l'abeille (observation)
  - un atelier sur l'apiculteur : son métier et ses outils
  - un atelier sur les produits de la ruche : dégustation de miels, travail de la cire
- Chaque enfant repart avec une bougie qu'il aura confectionnée et un petit pot de miel.

### INFOS PRATIQUES :

**Adresse :** Château de Gillevoisin – 39 route de Janville – 91510 Janville-sur-Juine

**Tél. :** 01 64 90 54 27

**Courriel :** secretariat\_save@orange.fr

**Site internet :** www.apiculture.wixsite.com

**Classes concernées :** CM1 et CM2

**Capacité d'accueil :** de 15 à 30 enfants.

**Horaires d'ouverture :** Mardi de 10h00 à 12h00 et de 14h00 à 16h00.

**Durée de la visite :** 1h30

**Tarifs :** 6€ par enfant. (Si moins de 15 enfants : 90€ pour le groupe)

**Services :** Support pédagogique · Parking Aire · de pique-nique · Accueil des enfants en situation de handicap (mental et auditif)







## CRESSONIÈRES DE LA « VALLÉE DE LA JUINE »

Méréville

### LE SITE

La famille Barberon cultive le cresson de fontaine à Méréville depuis de nombreuses générations, selon les techniques traditionnelles, à la main. Elle propose du cresson labellisé Agriculture biologique et confectionne des produits dérivés au cresson bio : potage, purée, fricassée, pâté végétale (le fameux crémousson).

### L'ACTIVITÉ

Visite d'une exploitation cressicole, démonstration de la coupe d'une botte et dégustation.

### INFOS PRATIQUES :

**Adresse :** La Vallée Colleau – Les Petits Prés – Moulin de Courcelles Saint Eloi- 91600 Méréville

**Tél. :** 01 64 95 11 95

**Courriel :** gbarberon@aol.com

**Site internet :** [www.cressonieres.net](http://www.cressonieres.net)

**Classes concernées :** toutes les classes

**Capacité d'accueil :** 10 personnes à 40 personnes.

**Horaires d'ouverture :** 8h30 à 12h / 13h30 à 17h, lundi au vendredi.

**Durée de la visite :** 1h

**Tarifs :** 3.50€ par enfant

**Services :** Supports pédagogiques · Parking · Aire de pique-nique · Accueil des enfants en situation de handicap (moteur, mental, auditif, visuel)



## CRESSONIÈRES DE LA « VILLA PAUL »

Méréville

### LE SITE

Depuis sa création en 1897 à Méréville capitale du cresson, l'exploitation cressicole a vu se succéder 5 générations et a augmenté sa surface d'un à trois hectares en un siècle.

### L'ACTIVITÉ

Visite d'une exploitation cressicole, dégustation du velouté de cresson.

### INFOS PRATIQUES :

**Adresse :** Chemin de la Daubette – 91660 Méréville

**Tél. :** 01 64 95 00 64

**Courriel :** [stbonifacy@orange.fr](mailto:stbonifacy@orange.fr)

**Site internet :** [www.cressonieres.net](http://www.cressonieres.net)

**Classes concernées :** CP à CM2

**Capacité d'accueil :** 15 à 30 personnes.

**Horaires d'ouverture :** 8h30 à 12h / 13h30 à 17h, lundi au vendredi.

**Durée de la visite :** 1h

**Tarifs :** 4€ par enfant

**Services :** Parking · Aire de pique-nique · Accueil des enfants en situation de handicap (moteur)





## FERME DE NONCERVE

Le Mesnil-Racoin

### LE SITE

La ferme de Noncerver est une exploitation agricole céréalière au sud de l'Essonne, dans la petite ville de Bouville. Au milieu de l'exploitation des activités de diversification se sont créées, et regroupent deux cœurs de métier, qu'Olivier et Isabelle se partagent avec passion : le potager d'une part, ainsi que le chanvre. Le premier, connu sous le nom de « Potager d'Olivier », s'étend aujourd'hui sur près d'un hectare et permet la récolte de nombreux fruits et légumes.

### L'ACTIVITÉ

Deux activités sont proposées :

- De la fourche à l'assiette :

Découverte de la culture céréalière, production principale de notre département. Sous forme d'équipes, de question et de jeux, les enfants découvriront les plantes cultivées, leur cycle et leur débouché. Visite d'une ferme à cour carré et de son matériel.

- Le potager d'Olivier (uniquement septembre et octobre) :

Découverte de la culture des légumes de saison. Sous forme de jeux, de quiz et de l'utilisation de ses « sens », les enfants découvriront les légumes de saison cultivés dans le potager. Sentir, toucher et goûter.



### INFOS PRATIQUES :

**Adresse :** Ferme de Noncerver  
**Tél. :** Rue de Noncerver - 91 580 Mesnil-Racoin  
**Courriel :** lepotagerdo@orange.fr  
**Classes concernées :** Cycle 1 à 3  
**Capacité d'accueil :** 20 à 30 personnes  
**Horaires d'ouverture pour les groupes :** Matin de 9h30 à 11h30, après-midi de 14h00 à 16h00  
**Durée de la visite :** 1h30 à 2h00  
**Tarifs :** 4.50€ enfant  
**Services :** Supports pédagogiques · Parking · Aire de pique-nique Accueil des enfants en situation de handicap (moteur, mental, auditif)



## FERME DU CLOS D'ARTOIS

Oncy-sur-Essonne

### LE SITE

Dernière ferme de production artisanale de plantes médicinales et aromatiques du Parc Régional du Gâtinais Français, depuis la plantation jusqu'au séchage. Des bonbons aux coquelicots, les sirops et liqueurs sont également réalisés à Oncy-sur-Ecole.

### L'ACTIVITÉ

Découverte de la culture plein champ des plantes médicinales (menthe poivrée et mélisse). Visite de l'ancien séchoir et du matériel.

### INFOS PRATIQUES :

**Adresse :** 4 rue de l'Eglise – 91490 Oncy-sur-Ecole  
**Tél. :** 01 64 98 50 57  
**Courriel :** alain.bosc-bierne@wanadoo.fr  
**Classes concernées :** à partir de la maternelle  
**Capacité d'accueil :** groupe de 20 à 60 personnes.  
**Horaires d'ouverture :** 9h à 12h / 14h à 18h du lundi au samedi. Fermeture annuelle du 1er décembre au 1er avril.  
**Durée de la visite :** 1h30  
**Tarifs :** 3€ par enfant (inclus tartine de miel et infusion menthe poivrée), gratuit pour les accompagnateurs  
**Services :** Parking · Aire de pique-nique





## LA GRAPPE YERROISE

Yerres

### L'ACTIVITÉ

Le moment des vendanges est mis à profit pour réaliser au Clos Bellevue un atelier sur les raisins de table (pressurage, dégustation des jus, pouvoir colorant, pépin et huile, cosmétiques, observation des sarments, confiture de raisins, etc.).

### INFOS PRATIQUES :

**Adresse :** 166 rue de Bellevue - 91330 Yerres

**Tél :** 01 69 48 42 09 / 06 87 20 57 06

**Courriel :** michel.privat85@orange.fr

**Site internet :** www.la-grappe-yerroise.fr

**Classes concernées :** CE2 à 6e

**Capacité d'accueil :** groupe de 10 personnes minimum à 25 au maximum.

**Durée de la visite :** 2h

**Tarifs :** gratuit

**Services :** Aire de pique-nique · Accueil des enfants en situation de handicap (moteur, mental)



## MIELLERIE DU GÂTINAIS

Boutigny-sur-Essonne

### LE SITE

La Miellerie du Gâtinais se situe dans un cadre calme, boisé, et proche de Milly-la Forêt à Boutigny-sur-Essonne. On y travaille depuis 30 ans pour élever des abeilles dans le respect des insectes et des plantes pour produire des miels de qualité et partager cette passion. Seul lieu de production de gelée royale en Ile-de-France.

### L'ACTIVITÉ

Découverte de la vie des abeilles, travail de l'apiculteur, observation dans la ruche avec ouverture derrière la vitre. Dégustation de différents miels, un petit pot de miel est offert à chaque enfant. Atelier de fabrication de bougie.

### INFOS PRATIQUES :

**Adresse :** 7 Chemin de la Jonnerie - 91820 Boutigny-sur-Essonne

**Tél. :** 06 03 21 17 86

**Courriel :** mielleriedugatinais@free.fr

**Site internet :** mielleriedugatinais.fr

**Classes concernées :** tous les niveaux

**Capacité d'accueil :** 10 à 120 personnes.

**Horaires d'ouverture :** 9h à 16h tous les jours de l'année.

**Durée de la visite :** 1h30

**Tarifs :** 150€ par classe la visite / atelier dans les écoles · 150€ par classe + les frais de déplacement 1€/km pour l'atelier

**Services :** Supports pédagogiques · Parking · Aire de pique-nique · Accueil des enfants en situation de handicap (moteur, mental, auditif, visuel)





## LA FERME DES FRÈRES D'ARMES

Saint-Escobille

### LE SITE

Eudes et Thibault Coutte sont depuis 2016 la quatrième génération d'agriculteurs de la ferme familiale Coutte Houdouin. Depuis 2020, la famille Coutte favorise la biodiversité grâce à un allongement de l'assolement (rotation des cultures) et le semis de cinq cultures originales (sorgho, tournesol, pois chiche, avoine et safran) qui ont été ajoutées aux quatre cultures traditionnelles (blé, orge, colza et petits pois).

Un musée sur la thématique du devoir de mémoire est également installé sur le site, et différents projets artistiques sont possibles avec les classes (création d'expositions temporaires,...)

### L'ACTIVITÉ

Visite de la Ferme : expérience de la meunerie, ou expérience du safranier ou expérience rurale.

Visite du musée « Le devoir de mémoire » : le Sud Essonne, est immensément riche en personnes héroïques, actes de bravoures et en événements historiques. Pourtant, qui les connaît ? Qui peut parler simplement des figures locales ayant marqué le passé (depuis Louis Blériot, le soldat Octave Delaluque, Louis Moreau, ...) ? 150 ans d'histoire contemporaines sur un même lieux.

#### Ateliers

Chaque atelier est décomposé avec un temps en salle et un temps en visite (ferme, moulin, nature, matériel, etc.) et/ou en fabrication (création ludique, cuisine, meunerie...).



### INFOS PRATIQUES :

**Adresse :** La ferme des frères d'armes - 2 ter rue de la mare Hameau de Guillerville - 91410 Saint-Escobille

**Tél :** 06 76 94 53 23

**Courriel :** lesfreresdarmes@outlook.com

**Site internet :** en cours de création

**Classes concernées :** Toutes les thématiques ne sont pas ouvertes à toutes les classes, mais les programmes sont adaptés par tranche d'âge avec des outils pédagogiques.

**Capacité d'accueil :** Minimum : 10 personnes, Maximum : 100 personnes. Maximum de 20 personnes durant la moisson du 14 juillet au 31 juillet et durant les semis et récolte du safran en octobre.

**Horaires d'ouverture :** Tous les jours sur rendez-vous : Matin de 8h00 à 12h00 - Après-midi de 13h00 à 17h00.

**Durée de la visite :** de 2h00 à 3h30 selon les thématiques, les âges et les activités choisies

**Tarifs :** A partir de 8 € par personne / atelier pour un minimum de 10 personnes. A partir de 6 € par personne / atelier pour les agglomérations du dourdannais et de la CAESE pour un minimum de 10 personnes

**Services :** Supports pédagogiques · Parking · Aire de pique-nique · Accueil des enfants en situation de handicap (moteur, mental, auditif et visuel).



/LOISIRS





## BABYLAND

Saint-Pierre-du-Perray

### LE SITE

Dans son écrin de verdure au cœur de la forêt de Rougeau, venez découvrir ce parc d'attractions où les enfants pourront jouer, rire, sauter, rêver... quel bonheur ! Manèges, trampolines, tricycles, structures gonflables, piscine à balle etc..... Il y en a pour tous les goûts, et tous les âges !

Le parc Babyland-Amiland vous propose également plusieurs formules de restauration sur place répondant aux attentes de tous.

### L'ACTIVITÉ

Plus de 30 attractions

### INFOS PRATIQUES :

**Adresse :** 214 route de Melun – 91280 Saint-Pierre-du-Perray

**Tél :** 01 69 89 24 39 / 06 99 14 26 48

**Courriel :** [contact@parcbabyland.fr](mailto:contact@parcbabyland.fr)

**Site internet :** [www.parcbabyland.fr](http://www.parcbabyland.fr)

**Classes concernées :** tous les âges

**Capacité d'accueil :** 10 000

**Horaires d'ouverture :** de 10h30 à 18h00 tous les jours pendant les vacances scolaires et mercredi, samedi et dimanche de septembre.

**Tarifs :** adapté aux groupes voir sur notre site Internet (demande de devis)

**Services :** Parking · Aire de pique-nique · Accueil des enfants en situation de handicap moteur, mental, auditif et visuel



## LASER ZONES

Evry-Courcouronnes

### LE SITE

Complexe de loisirs multi-activité où l'univers du jeu vidéo s'invite dans la réalité pour que chaque joueur puisse incarner ses héros de jeux préférés. Au programme des moments de partage et de convivialité multigénérationnels autour d'un seul mot d'ordre : FUN !

### L'ACTIVITÉ

4 activités seront proposées :

- 2 salles de Laser Game nouvelle génération thématiques avec des décors interactifs
- Un Escape Game pour 8 joueurs
- Un Action Game mélange d'Escape Game et d'action pour éviter le vol de la Joconde
- Une activité unique en Ile-de-France : un Laser Kart petits et grands à partir de 10 ans pourront se prendre pour Mario au volant d'un kart électrique lancé dans un labyrinthe. Le but est de cumuler le plus de points en neutralisant ses adversaires à l'aide d'un laser tout en cumulant des bonus parsemés sur la route et en évitant les tirs adverses.



### INFOS PRATIQUES :

**Adresse :** 4 avenue du bois de l'épine - 91080 Evry-Courcouronnes

**Tél :** 01 69 36 44 63

**Courriel :** [contact@laserzones.fr](mailto:contact@laserzones.fr)

**Site internet :** [www.laserzones.fr](http://www.laserzones.fr)

**Classe concernée :** à partir de 7 ans

**Capacité d'accueil :** 200 personnes maximum

**Horaires d'ouverture :** Mercredi de 10h à 21h / Jeudi de 17h à 23h / Vendredi de 17h à 1h du matin / Samedi de 10h à 1h du matin / Dimanche de 10h à 21h

**Durée de la visite :** 20 mn à 75 mn

**Tarifs :** différentes formules possibles, contacter directement le site

**Services :** Parking, accès et commodité pour personne en situation de handicap moteur salle de réception, snacking







## ATOUT BRANCHES

Milly-la-Forêt

### LE SITE

Situé à Milly-la-Forêt, le terrain boisé accueille 110 passages aériens dans les arbres, 10 circuits de difficulté et hauteur progressives (de 3 à 18 m).

### L'ACTIVITÉ

- Parcours acrobatiques en hauteur (adaptés selon l'âge).
- Parcours d'énigmes au sol
- Chasse au trésor
- Escape game
- Laser game

### INFOS PRATIQUES :

**Adresse :** Route de Boutigny - 91490 Milly-la-Forêt

**Tél :** 06 72 46 86 44

**Courriel :** [contact@atoutbranches.com](mailto:contact@atoutbranches.com)

**Site internet :** [www.atoutbranches.com](http://www.atoutbranches.com)

**Classes concernées :** de la maternelle au lycée.

**Capacité d'accueil :** groupe de 20 à 50 personnes sur une demi-journée. 100 à 140 sur une journée en fonction du niveau des classes.

**Horaires d'ouverture :** Tous les jours sur réservation à l'horaire souhaité. Fermeture annuelle : novembre à février.

**Durée de la visite :** 2 à 6 h

**Tarifs :** Tarif réduit et dégressif en fonction des classes et des effectifs. Devis préliminaire effectué.

**Services :** Parking · Aire de pique-nique · Accueil des enfants en situation de handicap (moteur, mental, auditif)



## AVENTURE FLOREVAL

Bruyères-le-Châtel

### LE SITE

Situé en bordure du Parc naturel de la Haute Vallée de Chevreuse, véritable poumon vert au sud de l'Île-de-France, le parc est niché au cœur d'un espace naturellement vallonné de 1 000 hectares dont le Mont Louvet culminant à 112 mètres.

### L'ACTIVITÉ

- Activités d'accrobranche
- Accro Spider (jeux dans les filets en hauteur de 3 à 10 ans)
- Ferme pédagogique
- Sentier d'aventures sylvoles
- Course d'orientation sur le thème faune et flore.
- Labyrinthe

### INFOS PRATIQUES :

**Adresse :** Route Départementale 97 - Domaine de Morionville - 91680 Bruyères-le-Châtel

**Tél :** 08 20 22 44 24

**Courriel :** [aventure@floreval.fr](mailto:aventure@floreval.fr)

**Site internet :** [www.aventure-floreval.fr](http://www.aventure-floreval.fr)

**Classes concernées :** maternelle, primaire, secondaire

**Capacité d'accueil :** groupe de 15 à 250 personnes.

**Horaires d'ouverture :** 10h à 19h. Tous les jours de la semaine. Fermeture annuelle : début novembre au 20 mars

**Tarifs :** maternelles 11€ - Primaires 14€ - Secondaires 17€

**Services :** Supports pédagogiques · Parking · Aire de pique-nique · Accueil des enfants en situation de handicap (moteur, mental, auditif)





## B14

Bondoufle

### L'ACTIVITÉ

Escape game, clip'n'climb, réalité virtuelle, bowling, football, padel, badminton, squash.

### INFOS PRATIQUES :

**Adresse :** 14 rue Gustave Eiffel – 91070 Bondoufle

**Tél :** 01 81 85 05 60

**Courriel :** contact@b-14.fr

**Site internet :** www.b-14.fr

**Classes concernées :** dès la maternelle pour le bowling et l'escalade indoor.

**Capacité d'accueil :** 700 personnes maximum.

**Horaires d'ouverture :** en semaine : de 10h à 00h / le vendredi : de 10h à 2h / le samedi : de 9h à 2h / le dimanche : de 9h à 00h.

**Durée de la visite :** de 30 min à plus de 1h30 selon l'activité choisie

**Services :** Parking · Aire de pique-nique · Accueil des enfants en situation de handicap (moteur, mental, auditif, visuel)



## DUNDEE PARC

Corbeil-Essonnes

### LE SITE

Votre espace Multi-loisirs à Corbeil-Essonnes. Des sensations et aventures sans limites pour tous !

Vivez une expérience unique avec plus de 2 500 m² d'activités, en espace couvert, chauffé et climatisé !

Dundee Laser : Laser game dans un labyrinthe spatial

Dundee Jump : Trampolines parc et parcours Ninja

Dundee Plaine de Jeux : Structure de jeux, toboggans, terrain de sport, karting, zone 0-3 ans etc.

### INFOS PRATIQUES :

**Adresse :** 24 avenue Paul Maintenant – 91100 Corbeil-Essonnes (Zone Marques Avenue A6)

**Tél :** 09 67 15 86 63

**Courriel :** contact@dundee-parc.fr

**Site internet :** www.dundee-parc.fr

**Classes concernées :** à partir de la grande section

**Capacité d'accueil :** de 10 à 1000 enfants.

**Horaires d'ouverture :** consulter le site internet [www.dundee-parc.fr/infos-et-tarifs.html](http://www.dundee-parc.fr/infos-et-tarifs.html)

**Durée de la visite :** Selon votre souhait

**Tarifs :** Période vacances scolaires : Matinée (de 10h00 à 12h00) : 8€ par enfant. Après-midi (de 13h30 à 17h30) : 8,50€ par enfant. Journée (Espace pour pique-niquer) : 10€ par enfant.

Hors vacances scolaires : Matinée (de 10h00 à 12h00) : 7,50€ par enfant. Après-midi (de 13h30 à 17h30) : 8€ par enfant. Journée (Espace pour pique-niquer) : 9,50€ par enfant.

Supplément entrées laser ou jump :

1 partie de laser (20min) : 5,50€ par enfant

1 session de jump (1h) : 7,50€ par enfant

Billetterie anticipée : réduction à partir de 35% pour l'achat de 50 entrées, et jusqu'à 60% pour l'achat de + de 700 entrées.







## HAPIK

Sainte-Geneviève-des-Bois

### LE SITE

A la rencontre du mur d'escalade, de l'accrobranche et du jeu vidéo, HAPIK est une nouvelle destination de sport loisir, un concept innovant autour de la verticalité. Accessible à partir de 4 ans à Sainte-Geneviève-des-Bois.

### L'ACTIVITÉ

Salle d'escalade ludique.

### INFOS PRATIQUES :

**Adresse :** 4 rue des Mares – ZAC La Croix Blanche – 91700 Sainte-Geneviève-des-Bois

**Tél :** 07 88 51 51 75

**Courriel :** sgdb@hapik.fr

**Site internet :** www.hapik.fr

**Classes concernées :** moyenne section de maternelle à CM2.

**Capacité d'accueil :** 10 à 50 personnes.

**Horaires d'ouverture :** Lundi, mardi, jeudi, vendredi : 9h à 16h.

**Durée de la visite :** 1h30

**Tarifs :** 80€ l'heure.

**Services :** Parking Aire de pique-nique · Accueil des enfants en situation de handicap (mental, auditif, visuel)



## NOLIMIT AVENTURE

Le Coudray-Montceaux

### LE SITE

Plus de 100 jeux adaptés à tous niveaux. Situé en Essonne au cœur du parc classé de l'hôtel Mercure du Coudray-Montceaux, le centre vous accueille toute l'année dans une forêt somptueuse d'arbres centenaires.

### L'ACTIVITÉ

A partir de 3 ans et 90cm : Accrobranche ; A partir de 6 ans : Laser Game Outdoor et Disk-Golf ; A partir de 12 ans et +1m40 : Battle Archery, Foot-Bulles et Chasse au Trésor/Géotracking.

### INFOS PRATIQUES :

**Adresse :** Hôtel Mercure Route de Milly - 91830 Le Coudray-Montceaux - **Tél. :** 07 72 29 20 76

**Courriel :** lecoudray@nolimit-aventure.com

**Site internet :** www.nolimit-aventure.com

**Classes concernées :** maternelle (à partir de 3 ans et 90cm) au lycée

**Capacité d'accueil :** 9 personnes à 30 personnes de moins d'1,20m ou 60 enfants de plus 1,20m (possibilité d'augmenter si journée complète et/ou multi-activité, nous consulter). Géotracking : 18 participants maximum par session.

**Horaires d'ouverture :** 10h à 19h. Jours d'ouverture : vacances scolaires : 7/7. Reste de l'année : tous les samedi, dimanche, mercredi et jours fériés et sur réservation en semaine. Fermeture annuelle : du 16 décembre au 13 janvier.

**Durée de la visite :** 3h minimum

**Tarifs :** Activité unique = de 10 à 17€ ; Multi-activités = de 15 à 35€ ; accompagnateurs gratuits selon nombre et activités.

**Services :** Parking · Aire de pique-nique · Accueil des enfants en situation de handicap (mental, auditif)







## ÎLE DE LOISIRS ÉTAMPES

Étampes

### LE SITE

Au cœur d'Étampes, l'île de loisirs propose une multitude d'activités qui fait d'elle un espace de loisirs privilégié pendant mais aussi hors période scolaires. Piscine à vagues, accrobranche, luge, patinoire, club équestre, tir à l'arc, parcours sportif et VTT.

### L'ACTIVITÉ

Tir à l'arc, poney, accrobranche, patinoire, mini-golf, escalade.

### INFOS PRATIQUES :

**Adresse :** 5 avenue Charles de Gaulle – 91150 Étampes

**Tél. :** 01 69 78 33 06

**Courriel :** [contact@etampes.iledeloisirs.fr](mailto:contact@etampes.iledeloisirs.fr)

**Site internet :** [www.iledeloisirs-etampes.fr](http://www.iledeloisirs-etampes.fr)

**Classes concernées :** du CP au lycée

**Capacité d'accueil :** en fonction de l'activité choisie

**Horaires d'ouverture :** 10h à 18h, tous les jours.

**Durée de la visite :** plus de 1h30

**Tarifs :** à partir de 9€

**Services :** Supports pédagogiques · Parking · Aire de pique-nique · Accueil des enfants en situation de handicap (moteur, mental, auditif, visuel) avec encadrement



## ÎLE DE LOISIRS PORT AUX CERISES

Draveil

### LE SITE

A Draveil, l'île de Loisirs du Port aux Cerises propose de nombreuses activités sportives et de loisirs adaptées à tout projet pédagogique: promenades, accrobranche, équitation, piscine à vague, canoë...au sein d'un parc de 200 hectares de verdure et plans d'eau dans un environnement exceptionnel à la faune et la flore préservées.

### L'ACTIVITÉ

Plusieurs activités sportives encadrées: accrobranche, VTT, tir à l'arc, parkour, canoë kayak, orientation, rallye photos, raids multisports, poney, baignade, archery tag, spike ball, badminton, slackline, boxe, ultimate et disc-golf...

### INFOS PRATIQUES :

**Adresse :** rue du Port aux Cerises - 91210 Draveil

**Tél. :** 01 69 83 46 00

**Courriel :** [contact@le-port-aux-cerises.iledeloisirs.fr](mailto:contact@le-port-aux-cerises.iledeloisirs.fr)

**Site internet :** <http://le-port-aux-cerises.iledeloisirs.fr/>

**Classes concernées :** de la maternelle au lycée selon les activités

**Capacité d'accueil :** Accueil simultané de plusieurs groupes possible, selon l'activité choisie

**Horaires d'ouverture :** selon l'activité sur réservation.

**Durée de la visite :** selon l'activité de 2h à une journée complète.

**Tarifs :** selon l'activité

**Services :** Blocs sanitaires · Parking · Aire de pique-nique · Accueil des enfants en situation de handicap (moteur, mental, auditif, visuel) sur certaines activités





## COMITÉ DÉPARTEMENTAL DE CYCLOTOURISME DE L'ESSONNE

Ormay

### LE SITE

Savoir Rouler à Vélo : C'est quoi ?

C'est un programme qui propose aux enfants, de suivre une formation dans leur école de 12 heures réparties en 3 modules, encadrée par des spécialistes.

1 - Savoir pédaler = maîtriser les fondamentaux du vélo

2 - Savoir circuler = découvrir la mobilité à vélo en milieu sécurisé

3 - Savoir rouler à vélo = circuler en autonomie sur la voie publique

### L'ACTIVITÉ

Atelier : « Savoir rouler à vélo » dans le cadre du décret ministériel (tout enfant rentrant en 6ème doit savoir faire du vélo)

### INFOS PRATIQUES :

**Adresse :** Place Raymond Gombault – 91540 Ormay

**Tél :** 01 64 57 11 81

**Courriel :** [departement91-secretaire@ffvelo.fr](mailto:departement91-secretaire@ffvelo.fr)

**Site internet :** <http://cyclotourisme91.free.fr/>

**Classes concernées :** CM1 et CM2

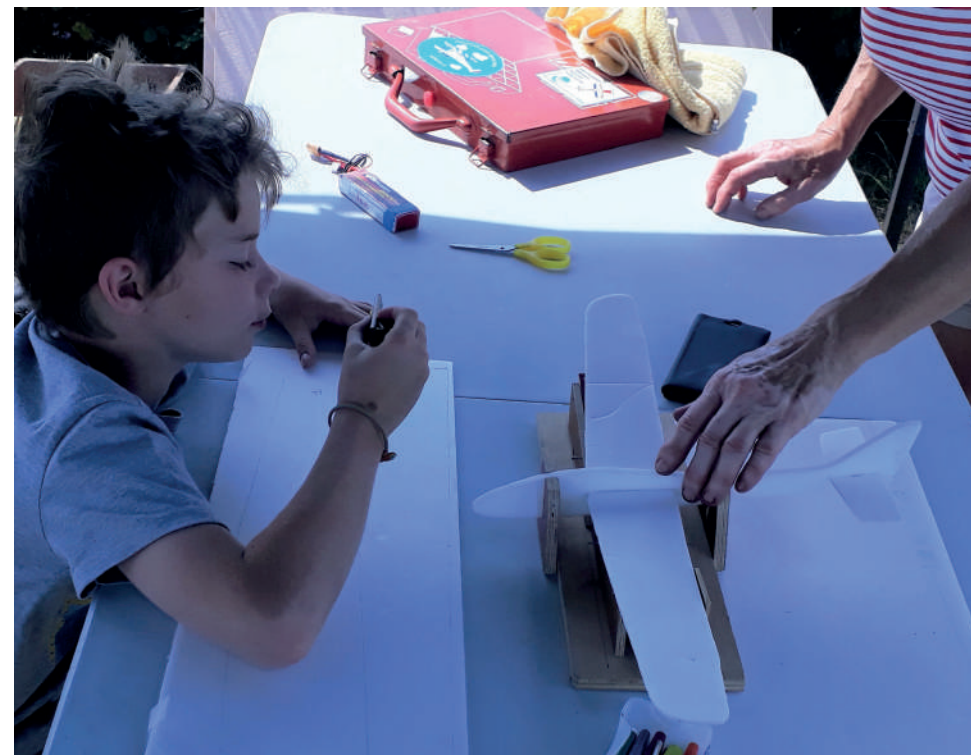
**Capacité d'accueil :** de 10 à 25 enfants

**Horaires d'ouverture :** lundi et vendredi : matin, mardi et jeudi : après-midi.

**Durée de la formation :** 3 demi-journées

**Tarifs :** Forfait de 250€ par classe pour l'ensemble des 3 modules prévus au programme, couvrant les frais administratifs, de déplacement, l'amortissement du matériel et les frais pédagogiques.

**Services :** Support pédagogique



## NIEUPORT AÉROMODÉLISME

Méréville

### LE SITE

Création de A à Z d'un petit planeur, pilotage d'avions radiocommandés sur simulateur puis pilotage en double commande avec des pilotes qualifiés, et technique de découpe au fil chaud avec explications du système électrique.

### INFOS PRATIQUES :

**Adresse :** Mairie - Place de l'Hôtel de Ville - 91660 Le Mérévillois

**Tél. :** 01 64 57 84 14 / 06 45 20 82 55

**Courriel :** [baron.domi@free.fr](mailto:baron.domi@free.fr)

**Site internet :** <http://nieuport.jimdo.com>

**Classes concernées :** CM1 et CM2

**Capacité d'accueil :** groupe de 15 personnes au minimum à 30 au maximum

**Durée de la visite :** une journée

**Tarif par classe :** 340 euros la journée (inclus goûter avec boisson, auto-collant du club et diplôme de pilotage)

**Services :** Supports pédagogiques Parking · Aire de pique-nique · Accueil des enfants en situation de handicap (moteur, mental, auditif), s'ils sont accompagnés de personnel qualifié







## LA MAISON DU TEMPS

### EVRY-COURCOURONNES

#### LE SITE

La Maison Du Temps est un bar à loisirs situé à Evry-Courcouronnes. Découvrez les deux salles d'Escape Game qui vous transformeront en astronautes du Space Arrow ou touristes de Gokai, une expérience unique à vivre !

#### L'ACTIVITÉ

3 activités :

- Deux salles d'Escapes Games
- Un bar à jeux (de société)
- Une salle de Réalité Virtuelle

#### INFOS PRATIQUES :

**Adresse :** 5, rue Ambroise Croizat 91000 Evry-Courcouronnes

**Tél. :** 01 60 79 26 03

**Courriel :** lamaisondutemps91@gmail.com

**Site internet :** www.lamaisondutemps.com

**Classes concernées :** dès le CP. Escape Game à partir de 7 ans accompagné d'une personne majeure.

**Capacité d'accueil :** de 6 à 50 personnes.

**Horaires d'ouverture :** 8h à 23h tous les jours.

**Durée de la visite :** Plus de 1h30, il faut compter une heure pour une salle d'Escape Game, et 10 minutes pour le briefing, ensuite les enfants pourront jouer aux jeux de société ou aller sur la partie Réalité Virtuelle.

**Tarifs :** sur devis.

**Services :** Accueil des enfants en situation de handicap (moteur et mental).



## YANN NORMANDIDF PÊCHE

### Viry-Châtillon

#### L'ACTIVITÉ

Passionné depuis sa plus tendre enfance par la pêche et les milieux aquatiques en général, Yann Bouilly, moniteur et guide de Pêche et Nature a décidé d'en faire son métier. Il vous accueille pour des ateliers pêche en eau douce et des animations nature, sur la commune de Viry-Châtillon. Découverte des techniques de pêche, explications de l'écosystème et de la biodiversité aquatiques.

#### INFOS PRATIQUES :

**Adresse :** 7 rue Danielle Casanova – 91170 Viry-Châtillon

**Tél. :** 06 80 56 96 23

**Courriel :** yann.normandie.idf.peche@gmail.com

**Site internet :** <https://www.guidedepeche-yannbouilly-normandie-idf.fr/>

**Classes concernées :** CP au CM2

**Capacité d'accueil :** groupe de 20 personnes maximum + 2 accompagnateurs adultes exigés

**Horaires d'ouverture :** du lundi au dimanche, 8h30 à 12h / 13h à 18h

**Durée de la visite :** une demi-journée

**Tarifs :** 200 euros la demi-journée pour l'atelier Nature ; 250 euros la demi-journée pour l'atelier Pêche

**Services :** Supports pédagogiques · Parking · Aire de pique-nique



## ÉLEVAGE LA DOUDOU

Cheptainville

### LE SITE

C'est une ferme traditionnelle et pédagogique en production laitière et fromagerie, avec de nombreux animaux, basée à Cheptainville. Un musée agricole présente une collection d'outils anciens sur le travail et la vie des paysans et artisans d'autrefois.

### L'ACTIVITÉ

Visite guidée de la ferme avec découverte des animaux et dégustation des produits laitiers. Selon l'âge, visite du musée agricole et du labyrinthe végétal (blé à partir du mois de mai et maïs de juillet à septembre).

### INFOS PRATIQUES :

**Adresse :** 8 Chemin du cimetière-91630 Cheptainville

**Tél. :** 01 64 56 96 96

**Courriel :** contact@la-doudou.com

**Site internet :** www.la-doudou.com

**Classes concernées :** maternelle au collège (sauf le musée agricole à partir du CE2)

**Capacité d'accueil :** 22 à 100 personnes.

**Horaires d'ouverture :** sur rendez-vous. Fermeture annuelle : vacances scolaires de Noël et première semaine de janvier.

**Durée de la visite :** 1h30

**Tarifs :** Consulter le site internet

**Services :** Parking · Aire de pique-nique · Accueil des enfants en situation de handicap (moteur, mental, auditif, visuel)



## FERME DU P'TIT BRIN D'PAILLE

Longjumeau

### LE SITE

Ferme pédagogique qui regroupe l'équipe à succès des clowns fermiers « Tigolo ». Joutant les champs à Longjumeau, elle est composée d'un beau corps de ferme, un verger pédagogique, de ruches, et d'une maison de l'abeille.

### L'ACTIVITÉ

Rentrer dans les enclos avec un fermier pour être au plus proche des animaux. Plusieurs ateliers sont proposés : traite de la chèvre, donner le biberon aux agneaux, chevreaux, travail de la laine, fabrication du beurre, du fromage et du pain.

### INFOS PRATIQUES :

**Adresse :** 7 bis rue Jules Ferry - 91160 Longjumeau - **Tél :** 06 72 01 66 31

**Courriel :** pttitbrindpaille@gmail.com

**Site internet :** http://ptitbrindpaille.ouvaton.org

**Classes concernées :** De la crèche au collège.

**Capacité d'accueil :** 1 à 4 classes : 120 personnes maximum.

**Tarif de la visite :** 115€ par groupe de 30 personnes du 01/09 au 20/03 ou 165€ par groupe de 30 personnes du 21/03 au 31/08.

**Tarif de la visite + 2 ateliers au choix :** 215€ par groupe de 30 personnes du 01/09 au 20/03 ou 255€ par groupe de 30 personnes du 21/03 au 31/08.

**Horaires d'ouverture :** 10h à 12h / 13h30 à 15h30. Les lundi, mardi et vendredi période scolaire ; les lundi, mardi et mercredi vacances scolaires. Fermeture annuelle : vacances scolaires de Noël.

**Durée de la visite :** une demi-journée (visite) ou une journée (visite + ateliers)

**Services :** Parking · Aire de pique-nique · Accueil des enfants en situation de handicap (moteur, mental, auditif, visuel)







## FERME PÉDAGOGIQUE DE LA GRANGE AUX MOINES

La Ferté-Alais

### LE SITE

Très beau site de la Ferté-Alais spécifique à la pédagogie avec aire de jeux et salles polyvalentes. Une exposition permanente est proposée (laine, céréales, poule, œuf, beurre, lait...).

### L'ACTIVITÉ

Visite guidée, découverte des animaux de la ferme, mode de vie, alimentation, nom des mâles et femelles et leurs petits et approche des animaux. Atelier de fabrication du beurre ou du pain.

### INFOS PRATIQUES :

**Adresse :** 3 route de Melun -91590 La Ferté-Alais

**Tél. :** 01 64 57 71 75 / 06 71 01 50 78

**Courriel :** cbellon@lafertealais.fr

**Site internet :** <https://lafertealais.fr>

**Classes concernées :** tous niveaux

**Capacité d'accueil :** 10 à 60 personnes.

**Horaires d'ouverture :** Horaires d'été du 1<sup>er</sup> avril au 30 septembre du lundi au vendredi de 10h à 19h, week-end et jours fériés 12h à 19h. Horaires d'hiver du 1<sup>er</sup> octobre au 31 mars du lundi au vendredi de 10h à 17h, week-end et jours fériés. 12h à 17h.

**Durée de la visite :** 1h30

**Tarifs :** visite guidée la demi-journée : 4€ par enfant; visite guidée ou atelier la journée : 6€ par enfant ; visite guidée et atelier la journée : 7€ par enfant ; atelier avec institut spécialisé : 2€ par enfant ; visite libre : 2€ par enfant (gratuit pour les accompagnateurs)

**Services :** Supports pédagogiques · Parking · Aire de pique-nique · Accueil des enfants en situation de handicap (moteur, mental, auditif, visuel)



## FERME PÉDAGOGIQUE DU BEL AIR

Villiers-le-Bâcle

### LE SITE

La ferme pédagogique de Villiers-le-Bâcle, existante depuis 1975, comprend : une basse-cour, une porcherie, une bergerie, une chèvrerie, une asinerie, un rucher ainsi que divers espaces d'exploitation (jardin aromatique, verger, potager).

### L'ACTIVITÉ

La journée, selon le projet pédagogique défini avec l'enseignant, commence par le nourrissage des animaux. Ensuite les activités concernent : les tâches d'un fermier, la fabrication de produits, les découvertes et protection de la nature, le travail de la laine, la fabrication du beurre, du fromage et du pain.

### INFOS PRATIQUES :

**Adresse :** 19 route de Gif - 91190 Villiers-le-Bâcle

**Tél. :** 01 69 41 04 95

**Courriel :** [fermedubel-air@orange.fr](mailto:fermedubel-air@orange.fr)

**Site internet :** [fermepedagogiquedubelair.com](http://fermepedagogiquedubelair.com)

**Classes concernées :** de la maternelle au lycée.

**Capacité d'accueil :** groupe de 32 personnes au maximum (pas de minimum)

**Horaires d'ouverture :** du lundi au vendredi, de 9h à 16h. Fermé les jours fériés.

**Durée de la visite :** 2h pour les groupes d'éducation spécialisée, une demi-journée pour les crèches et centres de loisirs, toute la journée pour les scolaires.

**Tarifs :** 580€ la journée. Tarif spécial pour les communes de l'Agglomération Paris-Saclay 430€. Tisane et collation incluses.

**Services :** Supports pédagogiques · Parking · Aire de pique-nique · Accueil des enfants en situation de handicap (moteur, mental, auditif, visuel)







## FERME SAINT-LAZARE

Grigny

### LE SITE

Située près des Lacs de l'Essonne, à Grigny, la ferme s'étend sur un terrain d'un hectare sur le site du Parc Saint-Lazare. Le terrain est boisé et riche d'une grande biodiversité, d'un maraîchage biologique, d'une ferme d'animation et d'un rucher.

### L'ACTIVITÉ

Visite découverte des animaux et/ou visite découverte du jardin potager.

Ateliers proposés : plantes sauvages comestibles; grands arbres; apiculture (journée complète ou ½ journée); habitants du jardin; premières plantations; Kokedama; Monsieur et Madame Herbe; mini-hôtel à insectes; pain et beurre maison; cosmétiques maison; produits ménagers maison; mangeoires à oiseaux.

### INFOS PRATIQUES :

**Adresse :** 21 Rue du Port - 91350 Grigny

**Tél :** 01 69 00 89 26

**Courriel :** [fermepedagogique@etudesetchantiers.org](mailto:fermepedagogique@etudesetchantiers.org)

**Site internet :** [www.lafermesaintlazare.etudesetchantiers.org](http://www.lafermesaintlazare.etudesetchantiers.org)

**Classes concernées :** PS à CM2 (en fonction des ateliers les cas échéant)

**Capacité d'accueil :** Une classe à trois classes.

**Horaires d'ouverture :**

Lundi, Mardi, Mercredi, Jeudi : 9h à 12h / 13h à 15h30

Vendredi : 9h à 12h

**Fermeture annuelle :** Dernière semaine de décembre

**Durée de la visite :** 1h pour les petits, 1h30 pour les plus grands

**Tarif visite :** 125€ par visite, 200€ pour les deux visites dans la même journée pour un groupe de 25 enfants – gratuit pour accompagnateur

**Tarif atelier :** 200€ pour les ateliers, 250€ la demi-journée apiculture, 400€ pour la journée apiculture pour un groupe de 25 enfants – gratuit pour accompagnateur.

**Services :** Supports pédagogiques · Aire de pique-nique · Accueil des enfants en situation de handicap (moteur, mental, visuel)



## RELAIS NATURE DE BIÈVRES

Bièvres

### LE SITE

Le Relais Nature est une ferme pédagogique située au sein d'un parc de 5 ha. Le lieu se compose de 1800 m² de jardin, 250 m² de potager, une trentaine d'animaux, plusieurs ruches, 2 salles de classes, 1 four à pain extérieur.

### L'ACTIVITÉ

Visite des lieux et 17 animations thématiques (5 sens, abris à insectes, animaux, arbres, confiture, eau, environnement, expériences, jardinage, jus de pommes, laine, Land'Art, orientation, pain, petites bêtes, petits sablés, recyclage).

### INFOS PRATIQUES :

**Adresse :** Allée des castors - Parc Ratel – 91570 Bièvres

**Tél :** 01 69 85 54 08

**Courriel :** [relaisnaturebievres@orange.fr](mailto:relaisnaturebievres@orange.fr)

**Site internet :** [www.relaisnaturebievres.ea29.com](http://www.relaisnaturebievres.ea29.com)

**Classes concernées :** maternelle et primaire (soit deux classes)

**Capacité d'accueil :** 5 à 70 personnes.

**Horaires d'ouverture :** du lundi au vendredi de 9h à 17h.

**Durée de la visite :** selon le thème choisi, une demi-journée ou une journée

**Tarifs :** 170€ la séance

**Services :** Supports pédagogiques · Parking · Aire de pique-nique · Accueil des enfants en situation de handicap (moteur, mental, auditif)





## REV'ANION

Janville-sur-Juine

### LE SITE

Rêv'Anion basé à Janville-sur-Juine a pour but de faire découvrir les ânes. Cet animal de l'homme, compagnon de route depuis toujours.

Rêv'Anion a aussi pour objectif de mettre en place des projets de médiation animale.

Le contact animal est le fil conducteur de chaque projet.

Atos, Micha et Fleuron, vous accueillent au château de Gillevoisin ou peuvent se déplacer au sein de votre établissement.

### L'ACTIVITÉ

Ateliers : pansage, balade et/ou activités nature.

### INFOS PRATIQUES :

**Adresse :** Château de Gillevoisin - Avenue du Château - 91510 Janville-sur-Juine

**Tél :** 06 70 06 90 11

**Courriel :** [revanion.asso@gmail.com](mailto:revanion.asso@gmail.com)

**Site internet :** [www.revanion.jimdo.com](http://www.revanion.jimdo.com)

**Classes concernées :** toutes les classes

**Capacité d'accueil :** en fonction du nombre d'encadrant.

**Horaires d'ouverture :** semaine et week-end.

**Tarifs :** devis sur demande.

**Services :** Support pédagogique · Parking · Aire de pique-nique · Accueil des enfants en situation de handicap (moteur, mental, auditif et visuel)







/ SCIENCES







## ASSOCIATION ASTRONOMIQUE DE LA VALLÉE (A.A.V.)

Orsay

### L'ACTIVITÉ

Exposition guidée de 21 vues du ciel. Atelier d'observation des astres, planètes, éclipses et nébuleuses dans les établissements scolaires, ateliers et animations spécialisées en astronomie (planétarium mobile).

### INFOS PRATIQUES :

**Adresse :** Maison des Associations - 7 avenue du Maréchal Foch - 91400 Orsay

**Tél. :** 06 69 22 48 24

**Courriel :** aav.orsay@gmail.com

**Site internet :** <http://aav-astro.fr>

**Classes concernées :** Toutes les classes à partir du CE1 (exposition) et niveau primaire (atelier)

**Capacité d'accueil :** 2-3 classes maximum par demi-journée

**Horaires d'ouverture :** sur demande.

**Durée de la visite :** 1h (sauf les fusées : 3h)

**Tarifs :** 30-60 euros par classe

**Services :** Supports pédagogiques (3€ à 6€/exemplaire, dégressif à compter de 5 exemplaires) Parking · Aire de pique-nique · Accueil des enfants en situation de handicap (moteur)



## SOCIÉTÉ ASTRONOMIQUE DE MONTGERON

Montgeron

### L'ACTIVITÉ

Intervention dans les écoles. Activité d'éveil : observation avec télescope (Soleil le jour) et la Lune (l'hiver) avec conférence en alternance. Coaching de la classe pour le concours « faites de la science - C génial ».

### INFOS PRATIQUES :

**Adresse :** 5 rue Corneille - 91230 Montgeron

**Tél :** 06 35 14 50 10

**Courriel :** [contact@astromontgeron.fr](mailto:contact@astromontgeron.fr)

**Site internet :** [astromontgeron.fr](http://astromontgeron.fr)

**Classes concernées :** CE1 à CM2, et collège

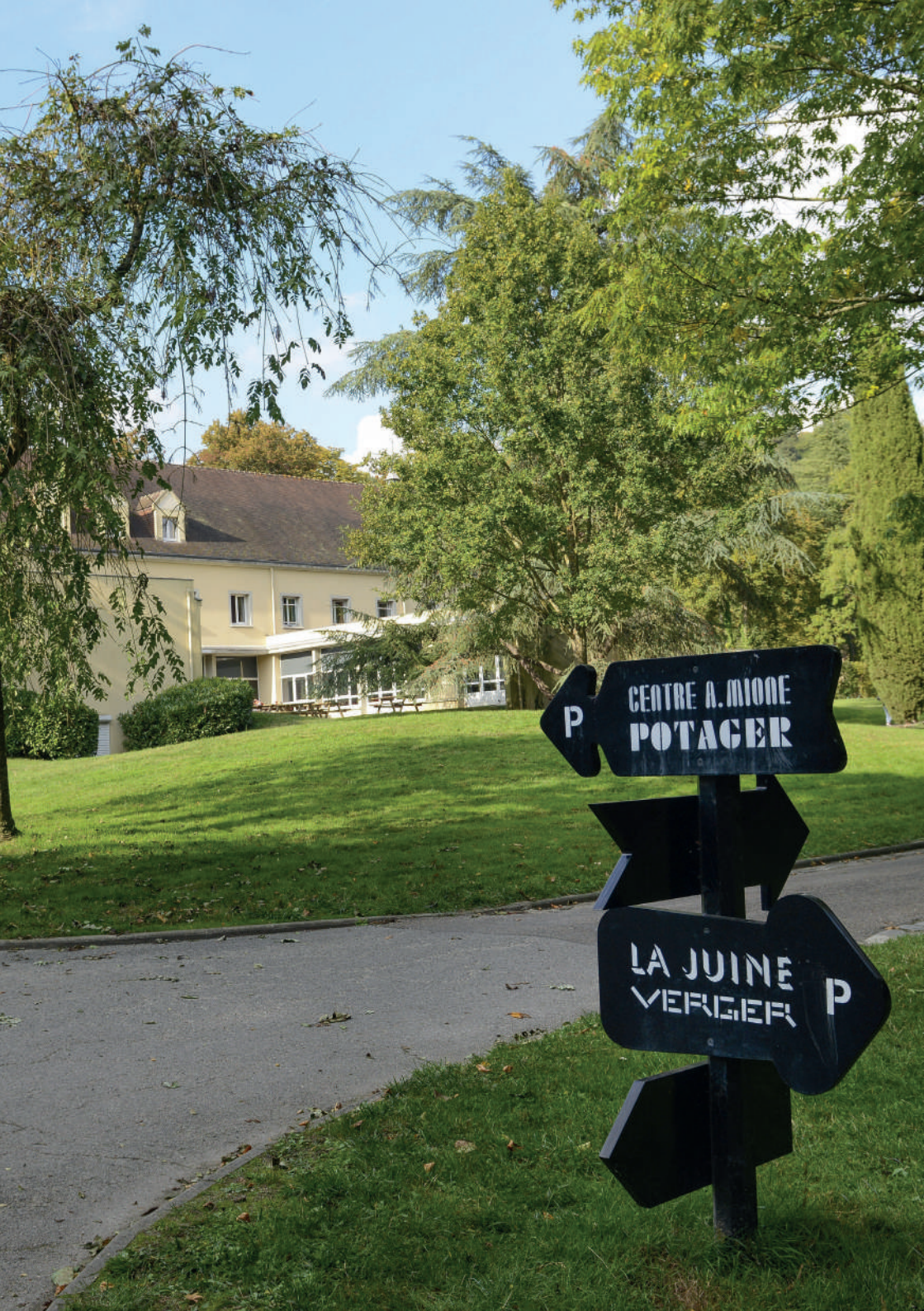
**Capacité d'accueil :** groupe de 10 personnes au minimum à 17 personnes au maximum.

**Durée de la visite :** 1h30

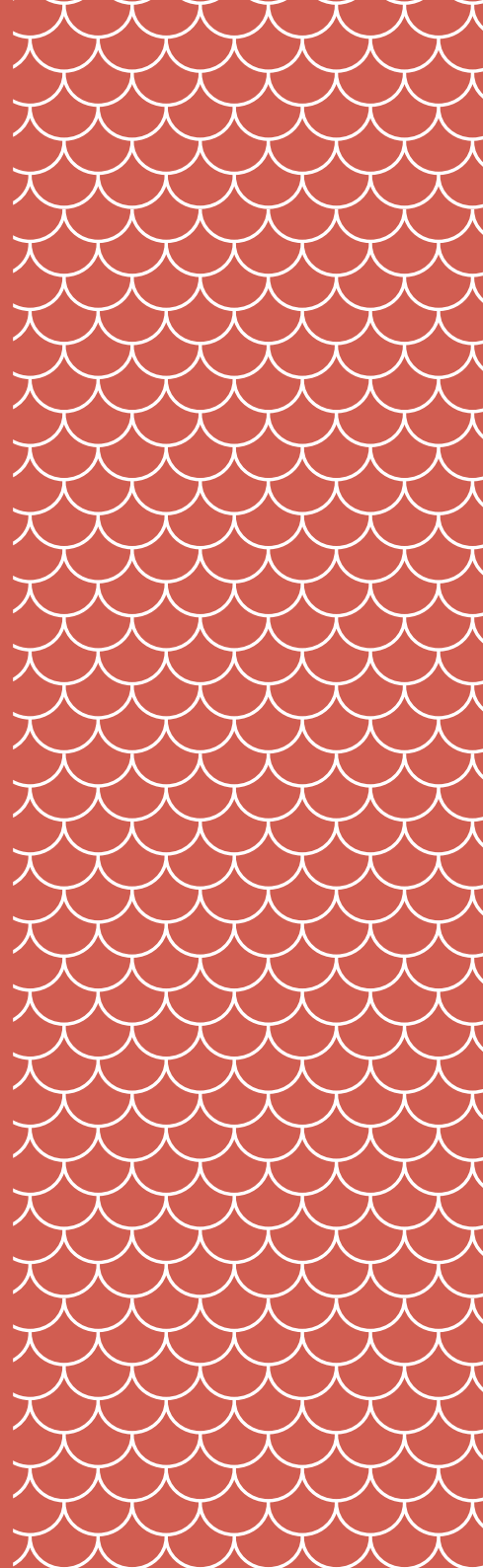
**Tarifs :** gratuit, excepté la visite observatoire (tarif de groupe du SAF).







# /HÉBERGEMENT







## ATOUT GROUPES CENTRE MOROGUES SAULTY

Saint-Chéron

### LE SITE

Situé dans un cadre naturel et rural, le centre comprend : 65 lits en chambre de 1 à 6 lits, 3 salles de réunion, 1 salle à manger, 1 cuisine, 1 laverie, 1 infirmerie, 1 salle de plein air, matériel HIFI et audiovisuel.

### L'ACTIVITÉ

Hébergement ; classes découvertes Moyen-Âge, Paris, Petits Chefs en cuisine, Nature.

### INFOS PRATIQUES :

**Adresse :** 4 rue Paul Payenneville - 91530 Saint-Chéron

**Tél :** 01 64 56 00 22

**Courriel :** contact@atout-groupes.com

**Site internet :** www.atout-groupes.com

**Classes concernées :** grande section de maternelle à CM2 (sauf classe découverte Moyen-Âge ou Paris, à partir du CP).

**Capacité d'accueil :** 1 classe au minimum à 2 au maximum (65 lits au total, adultes compris).

**Horaires d'ouverture pour les groupes :** tous les jours

**Tarifs :** Forfait pension complète 47,5€ (déjeuner, goûter, dîner, nuit, petit déjeuner) hors classe découverte. Les classes découverte sont faites sur mesure, à consulter (à titre indicatif prix compris entre 180 et 240 euros environ, durée de 3 à 5 jours)

**Services :** Supports pédagogiques · Parking · Aire de pique-nique · Accueil des enfants en situation de handicap (mental, visuel)



## GÎTE LA COURBETTE

Boissy-sous-Saint-Yon

### LE SITE

Gîte de France classé deux épis, situé dans un Manoir familial du XVIIe siècle. 140 m² - 1 chambre pour 4 personnes, 2 dortoirs (lits superposés et lits simples), 4 salles d'eau, 4 WC, 1 grande salle commune équipée pour les repas.

### L'ACTIVITÉ

L'équitation (Poney-Club et Centre Equestre sur place), le tennis (2 courts), balade en forêt de Boissy.

### INFOS PRATIQUES :

**Adresse :** 42 rue de Châtres – 91790 Boissy-sous-Saint-Yon

**Tél :** 01 64 91 31 14 / 06 11 18 54 09

**Courriel :** lacourbette@wanadoo.fr

**Site internet :** www.gite-lacourbette.com ; planning de réservation en ligne : [http://www.gite-lacourbette.com/nouvelle\\_page.ws](http://www.gite-lacourbette.com/nouvelle_page.ws)

**Classes concernées :** à partir de 6 ans

**Capacité d'accueil :** 20 personnes

**Horaires d'ouverture pour les groupes :** toute l'année, libre.

**Tarifs pour 20 personnes :** 1<sup>er</sup> jour (545€), 2<sup>e</sup> jour (440€), journée suivante (365€), ½ journée supplémentaire (275€), taxe de séjour incluse, location draps (10€/lit), ménage fin de séjour (90€ en option).

**Services :** Parking · Aire de pique-nique · Accueil des enfants en situation de handicap (mental, auditif)







## CENTRE D'HÉBERGEMENT AUGUSTE MIONE

Domaine Départemental de Chamarande

### LE SITE

Au sein du jardin remarquable de Chamarande, le Centre se déploie sur près de 1 500 m<sup>2</sup>, distribué en lieux d'hébergement, espaces de vie et de restauration. 23 chambres de 2 à 8 lits et 5 chambres individuelles pour les encadrants.

### L'ACTIVITÉ

Découverte du parc historique et du château. Séjours thématiques de 3 à 5 jours (l'eau, la nature, l'espace, le temps, le fonds d'art contemporain), séjour d'intégration de 1 à 2 jours (visites-ateliers encadrés, activités sportives).

### INFOS PRATIQUES :

**Adresse :** 38 rue du Commandant Maurice Arnoux – 91730 Chamarande

**Tél :** 01 69 27 10 60

**Courriel :** [chamarande@essonne.fr](mailto:chamarande@essonne.fr) ; [isimulaserka@cd-essonne.fr](mailto:isimulaserka@cd-essonne.fr)

**Site internet :** <http://chamarande.essonne.fr/categorie/centre-mione/>

**Classes concernées :** à partir de la primaire

**Capacité d'accueil :** groupe de 15 personnes au minimum à 67 au maximum

**Horaires d'ouverture pour les groupes :** 9h-13h / 14h-18h. Jours d'ouverture : Tous les jours de la semaine. Fermeture annuelle : 2 semaines entre Noël et jours de l'an.

**Tarifs :** 37 euros pour la pension complète (une nuit) ; à partir de 63 euros pour les séjours thématiques de 2 jours (pension complète, draps et 1 activité par classe inclus) ; gratuité pour 1 accompagnateur pour 10 élèves

**Services :** Supports pédagogiques · Parking · Aire de pique-nique · Accueil des enfants en situation de handicap (moteur, mental, auditif)



## PARCOUREZ NOTRE COLLECTION DE GUIDES POUR DÉCOUVRIR L'ESSONNE



[WWW.ESSONNETOURISME.COM/BROCHURES/](http://WWW.ESSONNETOURISME.COM/BROCHURES/)





Le sport scolaire de l'École publique

91

**USEP**  
Essonne

USEP 91  
10 bis square Lamartine  
91 000 Evry-Courcouronnes  
01 64 97 00 15  
usep91@wanadoo.fr  
<https://essonne.famille.usqp.org>

académie  
Versailles  
direction des services  
départementaux  
de l'éducation nationale  
Essonne

Essoane  
LE DÉPARTEMENT  
— TERRE D'AVENIRS —

FÉDÉRATION ESSONNE  
la ligue de  
l'enseignement  
un avenir par l'éducation populaire

Ministère des Sports,  
de la Jeunesse,  
de l'Éducation  
Populaire et de  
la Vie Associative

Domaine départemental de Montauger  
Espace naturel sensible



*Essoane*  
LE DÉPARTEMENT  
— TERRE D'AVENIRS —

Le bonheur  
est dans le près.

SENTEZ  
VOUS LOIN  
PRÈS DE  
CHEZ VOUS

[essonnetourisme.com](http://essonnetourisme.com)





Essonne Tourisme  
19 rue des Mazières  
91000 Evry-Courcouronnes  
Tél: 01 64 97 36 91  
[contact@essonnetourisme.com](mailto:contact@essonnetourisme.com)  
[essonnetourisme.com](http://essonnetourisme.com)