

BIENVENUE EN

Essonne*





1 aéroport international Paris-Orly



Près de
30 lignes
desservant
plus de
150 destinations
de
40 pays.

Connexion avec de grandes villes
européennes comme Londres, Genève,
Milan, Munich, Nice, Toulouse.

1 gare TGV : Massy TGV



Plus de 30 destinations
en connexion directe

74 gares



3 lignes RER

(connectés avec Paris)



2 autoroutes



A6 - A10

ÉDITO

L'Essonne, « *Jardin secret de l'Île-de-France* », regorge de joyaux patrimoniaux, culturels et naturels. Vous pouvez vous promener en forêt, déambuler dans les parcs et jardins remarquables, découvrir les richesses des domaines de Chamarande, Méréville et Saint-Jean de Beauregard ; pour un voyage dans le temps, visiter les villes historiques, châteaux et musées, vous imprégner de l'esprit des salons de Victor Hugo, Jean Cocteau et Léonard Foujita, ou arpenter le parcours impressionniste de Gustave Caillebotte.

Vous y découvrirez des artisans et producteurs qui se feront un plaisir de vous parler de leur savoir-faire, de partager avec vous leurs expériences, de vous associer pour un instant à leur vie. Vous deviendrez ainsi châtelain, verrier, brasseur, apiculteur, ou céramiste d'un jour, tout en profitant de notre patrimoine exceptionnel.

Amateurs d'insolite, d'authentique, de prestige, nous vous attendons pour découvrir ou redécouvrir les merveilles de Milly-la-Forêt, le charme de la ville de Dourdan, la richesse architecturale

d'Évry-Courcouronnes et de Corbeil-Essonnes, les trésors d'Étampes, les sciences de Paris-Saclay.

Piquez-vous de curiosité pour l'Essonne et savourez, au fil de nos idées de découvertes, les trésors d'étonnement que vous réserve cette destination. C'est avec plaisir que nous vous accueillerons.

Pour vous aider et vous orienter, n'hésitez pas à interroger Essonne Tourisme. Notre équipe se tient à votre disposition pour vous conseiller, vous accompagner dans vos choix, s'adapter à vos besoins selon votre budget et vous assurer les meilleures conditions d'accueil.



Patrick Imbert

Président d'Essonne Tourisme
Vice-Président du Conseil
départemental de l'Essonne



**Un projet touristique à mettre en place,
une demande de sortie en groupe, un
événement à faire connaître ou un besoin
d'une idée sortie ?
Contactez-nous dès à présent !**

Essonne Tourisme

19 rue des Mazières
91000 Évry-Courcouronnes

01 64 97 36 91 • contact@essonnetourisme.com

Création : Essonne Tourisme - Design : Fanny Duru
Photo credits : ©Alexandre Leroy ©Alexis Harnichard ©Allaround Together ©Aventure Floreal ©Carol-Anne Gicquel ©Cécile Petit
©Domaine de la Beauvoisière ©Domaine de Courances ©Domaine de Quicampoix ©Emmanuel Berthier ©Emmanuel Raussin ©Essonne
Tourisme ©Fondation_foujita_adapp ©ML Hagenmüller Arelis ©Laurence Godart ©Le Clos Saint Lubin ©Maison Littéraire de Victor
Hugo Bièvres ©Markus Schilder ©Sarah Strohm ©Synchrotron SOLEIL ©Thomas Dupaigne ©Yann Bourdin photopointcom

l'Essonne

un jardin secret à 30km de Paris

Aux portes de Paris, forêts, marais, prairies, vergers et sites naturels protégés composent un paysage varié et singulier. L'Essonne, située entre nature et ville, a une forte diversité environnementale alliant le charme de la nature sauvage à la proximité des loisirs urbains. Que ce soient les jardins, les parcs des châteaux et domaines, les espaces naturels sensibles, les réserves de biodiversité ou encore les sites géographiques remarquables, ces espaces offrent un merveilleux moment de respiration. Pas besoin de partir loin pour s'évader, faire une randonnée et visiter des sites exceptionnels !



26% d'espaces verts,
55 espaces naturels sensibles



400 km de cours d'eau,
75 ha de parc naturel



155 km d'itinéraires
cyclables aménagés



45% d'espaces agricoles
1400 km de chemins
de randonnée



Partez à la découverte des trésors naturels de l'Essonne avec l'application Explor'Essonne. Cette application mobile vous propose une quarantaine de circuits de randonnées et de sites à visiter. Grâce à la géolocalisation, l'appli vous alerte sur les sites culturels et patrimoniaux rencontrés : châteaux, églises, lavoirs, sites archéologiques. Mais aussi des informations sur la faune, la flore et les paysages.



Tour de Montlhéry



Ile de Loisirs d'Étampes



Domaine départemental de Méréville



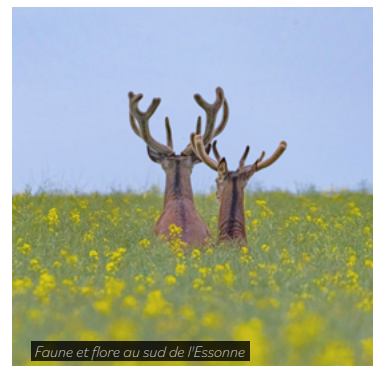
Viaduc des Fauvettes



Saint-Sulpice-de-Favières



Sortie voile sur la Seine



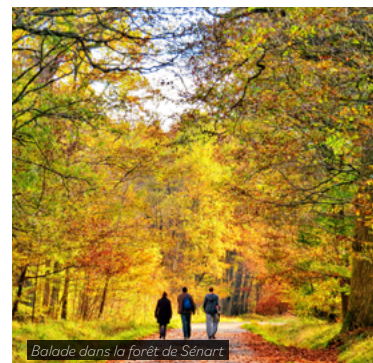
Faune et flore au sud de l'Essonne



Vélo le long de la Scandibérique



Randonnée dans la vallée de l'Yerres



Balade dans la forêt de Sénart

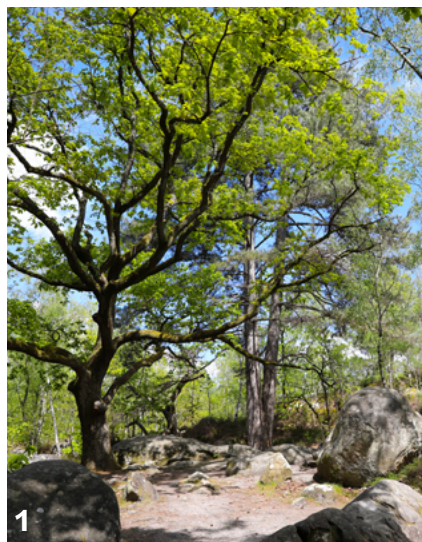


Champs de lavandin



Se mettre au vert

5 idées de balades en Essonne



1



2



3



4



5

1 Promenez-vous dans les bois... des Grands Avaux

↳ Départ Champcueil

Suivez le sentier bleu à travers la forêt départementale des Grands Avaux et laissez-vous surprendre par ses paysages dignes de Fontainebleau : chaos de grès, anciennes carrières, platières, landes, mares et points de vue spectaculaires sur la plaine. Ce coin de nature préservée abrite aussi une flore rare et typique des sols sableux. Envie de grimper ? Le site est aussi un spot d'escalade réputé, avec des blocs accessibles à tous niveaux.

2 Explorez la Seine côté nature, entre fleuve et forêt

↳ Départ Évry-Courcouronnes

Depuis la gare d'Évry-Val de Seine jusqu'à Montgeron, suivez le GR2 pour une escapade entre fleuve et forêt. Le sentier longe une Seine encore sauvage, grimpe doucement par le Bois Chardon et la forêt de Sénart, avant de déboucher sur la Pelouse, majestueuse allée vers le centre-ville. Une vraie bouffée d'air frais au nord de l'Essonne, à portée de train !

3 Empruntez un bout de la Véloscénie à travers l'Hurepoix

↳ Départ Dourdan

Enfourchez votre vélo pour une virée mêlant nature, patrimoine et petites routes tranquilles au cœur du Hurepoix. Au programme : sablières façon Dune du Pilat, château de Saint-Jean de Beauregard, viaduc d'escalade, parc animalier à Janvry, château de Courson et même vestige de l'aérotrain ! Un concentré de découvertes, entre vallées verdoyantes, forêts fraîches et villages de charme.

Retrouvez toutes les indications nécessaires et les tracés gps pour faire ces randonnées sur essonetourisme.com



4 Mettez-vous en plein la vue au Belvédère de Chamarande

↳ Départ Chamarande

Le Domaine départemental de Chamarande est un incontournable en Essonne, et à quelques pas, la forêt du Belvédère vous offre des paysages rocheux et un point de vue spectaculaire sur la vallée de la Juine. Pour y accéder, traversez le parc du domaine, suivez l'allée royale et grimpez le chemin menant au belvédère. Profitez d'une vue imprenable avant de redescendre tranquillement vers la gare de Chamarande. Un moment de nature et de panoramas à couper le souffle !

5 Pédalez tout doux à bord du Vélorail de la Juine

↳ Départ Saint-Cyr-La-Rivière

Les vélorails vous emmènent sur deux parcours de 6 km : « Mille Forêts » vers Étampes et « Évasion Nature » vers Méréville. Pédalez à travers des panoramas magnifiques et découvrez d'anciennes gares, moulins et autres trésors cachés. Vous traverserez des paysages uniques pour une aventure pleine de surprises ! Et pas d'inquiétude : les vélorails sont équipés d'une assistance électrique, rendant l'activité accessible à tous.



Maisons d'illustres

visitez leurs maisons et ateliers !



[LITTÉRATURE]

Maison Littéraire de Victor Hugo

Bièvres

C'est au cœur de la vallée de la Bièvre que Victor Hugo venait passer des vacances en famille chez son ami Bertin l'Aîné. En son château des Roches, ce dernier tenait un salon littéraire où se retrouvaient les plus grands écrivains de l'époque comme Chateaubriand. Cette belle propriété devenue la

Maison littéraire de Victor Hugo recèle de trésors à l'instar des manuscrits originaux, documents et photographies d'époque. Vous pouvez ensuite vous promener dans le parc en bordure de la Bièvre où Victor Hugo aimait flâner en quête d'inspiration.

01 69 41 82 84
maisonlitterairedevictorhugo.net

[PEINTURE]

Maison-atelier Foujita

Villiers-le-Bâcle

Au cœur du village bucolique de Villiers-le-Bâcle, dans l'une des maisons en pierre se trouve la demeure et l'atelier d'un peintre reconnu du XX^e siècle, maître du mouvement Expressionnisme, Léonard Tsugouharu Foujita. Au début des années 1960, l'artiste franco-japonais, réaménage à son goût une petite maison rurale à proximité de la Vallée de Chevreuse. Dans ce site préservé, l'atmosphère intime de ce peintre de l'Ecole de



[PEINTURE]

Maison Caillebotte

Yerres

Étape incontournable du parcours Impressionniste de la région Île-de-France, la Maison Caillebotte, à Yerres, fut la résidence de Gustave Caillebotte de 1860 à 1879. Le peintre y réalisa près de 80 toiles, inspiré par les paysages du domaine. Restaurée et remeublée comme à l'époque, la demeure témoigne de la vie familiale et des passions de l'artiste.

Elle conserve l'esprit d'une maison de villégiature du XIX^{ème} siècle. L'Orangerie et les Granges accueillent aujourd'hui des expositions, tandis que le parc, riche d'une trentaine d'essences d'arbres, offre de superbes points de vue ayant nourri son œuvre.

01 80 37 20 61
maisoncaillebotte.fr

Paris n'a pas changé. Dans la maison, le temps s'est arrêté. Chaque objet et meuble est à sa place comme si Foujita venait de quitter les lieux. Au dernier étage de la maison, son atelier est resté intact. Pinceaux, pigments, maquettes et peintures murales (préparation de l'œuvre réalisée dans la chapelle Notre-Dame de la Paix à Reims) révèlent toute la richesse et tous les secrets du créateur.

01 69 85 34 65
foujita.essonne.fr



[PEINTURE] [LITTÉRATURE]

Maison Jean Cocteau & Chapelle Saint-Blaise des Simples

Milly-la-Forêt

Jean Cocteau, poète, peintre, cinéaste et dramaturge, a marqué le XX^{ème} siècle par son œuvre riche et singulière. À Milly-la-Forêt, sa maison ouverte au public plonge les visiteurs dans son univers mythologique et baroque. Meublée et décorée comme de son vivant, elle est entourée d'un jardin propice à la flânerie. À proximité, la Chapelle Saint-Blaise des Simples, ancien vestige du XII^{ème} siècle,

est un lieu incontournable. Rénovée et décorée par Cocteau lui-même, elle abrite désormais sa tombe, offrant une dernière trace émouvante de son passage dans ce village qu'il affectionnait tant.

01 71 63 89 85
maisonjeancocteau.com



Domaines, châteaux et jardins remarquables



Domaine départemental de Chamarande

Chamarande

Entre prairie et sous-bois, un cadre verdoyant de 98 hectares vous attend ! Centre d'art contemporain, le domaine accueille chaque année des expositions et de nombreuses oeuvres sont dispersées dans le parc. Profitez ainsi du calme du domaine en marchant le long de l'eau ou près du château au style Louis XIII. Vous pouvez même faire un tour en barque sur le lac et le canal. Sérénité et détente garanties !

01 60 82 52 01

chamarande.essonne.fr

Domaine de Courances

Courances

Au cœur du Gâtinais, le Domaine de Courances s'étend sur 75 hectares, cerné par l'eau, les arbres et le ciel. Cette magnifique demeure de style Louis XIII, privée et toujours habitée, vous accueille lors de visites guidées.

Le Château, les Jardins, la Foulagerie et le Potager sont tous emplis de charme et d'histoire. Arpentez un parc à la fois romantique et classique, rencontrez des arbres bicentennaires, marchez sur les pelouses et reprenez votre souffle le temps d'un après-midi. Pour prendre un thé gourmand, asseyez-vous dans la Foulagerie, où au XVII^{ème} siècle on y foulait le chanvre... En face, un magnifique jardin japonais finira de vous éblouir.

01 64 98 46 93

domainedecourances.com



Envie d'explorer d'autres lieux insolites et pleins de charme ? De nombreuses idées de sorties vous attendent sur notre espace Les Petites Histoires d'Essonne. Il suffit de scanner le code pour commencer l'aventure !



Château de Dourdan

Dourdan



Souvent, lorsque l'on pense « *château médiéval* », la première image qui nous vient est une imposante bâtisse de pierre, perchée au-dessus d'une vallée boisée. Néanmoins, le château de Dourdan n'est pas en haut d'une colline : il trône fièrement au cœur de la ville, ouvrant une fenêtre vers le passé. Découvrez les mystères et les secrets de ce château huit fois centenaire

dont l'histoire, bien que peu connue, fut déterminante pour la France. Vous pourrez également admirer du haut du donjon un panorama exceptionnel sur toute la vallée et la ville. Émerveillement garanti !

01 64 59 66 83

chateau.dourdan.fr

Château de Saint-Jean de Beauregard

Saint-Jean de Beauregard

Remarquablement préservé, le château de Saint-Jean de Beauregard a conservé tout le charme du XVII^{ème} siècle. Entouré de terres et de bois, il dévoile ses sept cours, son parc, son château meublé et son jardin à la française. La visite permet de découvrir

chapelle, écuries, orangerie, douves, pigeonnier ou encore glacière – témoins de la vie quotidienne d'autrefois. Son potager fleuri de deux hectares, classé Monument Historique et Jardin Remarquable, compte parmi les rares potagers de château encore en activité. Un lieu vivant, entre patrimoine et nature, qui préserve l'art de vivre d'une époque révolue.



01 60 12 00 01

www.chateaudesaintjeandebeauregard.com

Château de Courson

Courson



Demeure lumineuse en briquet et pierres des XVII^{ème} et XVIII^{ème} siècles, tournée vers la nature dont les décors et mobiliers s'inspirent largement. Son somptueux parc romantique est le fruit du travail des meilleurs paysagistes des XIX^{ème} et XX^{ème} siècles. Ses 35 hectares, sillonnés de longues allées serpentant autour d'un étang, abritent

une riche végétation : camélias, magnolias, lilas et azalées au printemps, hydrangeas et rosiers en fleurs en été, ou encore couleurs flamboyantes des hêtres, chênes et érables en automne, sauront vous émerveiller !

01 64 58 90 12

domaine-de-courson.fr



Visites insolites

sortez des sentiers battus

[ART] [SCULPTURE]

Le Cyclop

▲ Milly-la-Forêt

Découvrez l'œuvre unique de Jean Tinguely cachée au cœur des bois de Milly-la-Forêt ! Cette sculpture faite en béton et en métal et recouverte en partie de miroirs, haute comme un immeuble de sept étages scrute l'environnement de son œil doré. Mais attention, la créature mythologique se réveille parfois et se met à gronder, offrant une expérience d'art immersive et totale.

Pour la réaliser il a fallu 25 ans à Jean Tinguely, à Niki de Saint Phalle et leurs amis pour achever le monument. Aujourd'hui le Cyclop est considéré comme un trésor de l'art contemporain : à découvrir donc de toute urgence !

☎ 01 64 98 95 18

🌐 lecyclop.com



[SCIENCE]

Synchrotron

▲ Saint-Aubin

Sur le Plateau de Saclay, le synchrotron SOLEIL ouvre ses portes aux curieux. Accompagné d'un médiateur scientifique, découvrez ce grand centre de recherche, son histoire et son fonctionnement. Une visite passionnante du bâtiment principal, de la salle de contrôle et du hall expérimental, où la lumière éclaire la science du monde entier !

☎ 01 69 35 91 91

🌐 synchrotron-soleil.fr



[AVIATION ANCIENNE]

Musée Volant Salis

▲ Cerny-La Ferté Alais

Véritable retour à l'époque faste de l'aviation, le musée Salis présente et conserve une cinquantaine d'appareils disposés dans 6500m² d'exposition couverte. Découvrez les débuts de l'aviation à travers une collection exceptionnelle et

unique en Europe d'anciens avions à hélices. Sur ce terrain d'aviation en herbe, avec ses vastes hangars, des passionnés partagent les nombreuses anecdotes historiques et cinématographiques liées à ces appareils. Ils évoquent les techniques et

aventures audacieuses des « fous volants », de Blériot qui traversa la Manche aux cascadeurs de cinéma.

☎ 01 64 57 52 89

🌐 musee-volant-salis.fr



[POP CULTURE]

Pop Central

▲ Etréchy

Entrez dans la légende ! Découvrez la plus grande collection européenne de voitures cultes vues au cinéma et dans les jeux vidéo : Fast and Furious, Taxi, Jurassic Park, Retour vers le futur... Plus de 40 véhicules iconiques, y sont présentés, dont certains à tester ! Et côté rétro gaming, un musée retrace 40 ans de culture geek.

☎ 01 60 81 47 20

🌐 popcentral.fr



Idées sorties

avec les enfants



Les fermes pédagogiques

Pas facile d'avoir un poney ou des poules dans son jardin ? En Essonne, plusieurs fermes pédagogiques ouvrent leurs portes pour une immersion ludique au cœur de la vie à la ferme. Câlins aux animaux, nourrissage, traite, balades avec des ânes ou des lamas... une vraie parenthèse nature à partager en famille !

- *Élevage La Doudou à Cheptainville*
- *Ferme Saint-Lazare à Grigny*
- *Ferme de la Grange aux Moines à La Ferté-Alais*

Les parcs de loisirs et plaines de jeux

En Essonne, retrouvez plusieurs parcs de jeux en intérieur : des espaces pensés et dédiés pour les enfants de tous les âges ! Au programme : un univers d'amusement avec toboggans, labyrinthes géants, parcours aventure, trampolines, jeux gonflables, mini-kart, etc.

- *Dundee Parc à Corbeil-Essonnes*
- *Gulli Parc à Sainte-Geneviève-des-Bois*
- *KoJump à Brétigny-sur-Orge*

Les escapes et aventures games

Envie de frissons, de mystères et de défis à relever ? Les escape games de l'Essonne mettent à l'épreuve votre sens de l'observation, votre logique et votre esprit d'équipe. Et pour les amateurs de challenges physiques, un tout nouveau parc vous propose des parcours intérieurs ludiques et immersifs à tester sans modération !

- *Sensas à Évry-Courcouronnes*
- *Le mystère Marcellin Darwin à Gometz-le-Châtel*
- *Fort Boyard Aventure à Brétigny-sur-Orge*

Winnoland

91280 Saint-Pierre-du-Perray
www.winnoland.fr

Salle d'escalade Hapik

91700 Sainte-Geneviève-des-Bois
www.hapik.fr

Relais nature de Bièvres

91570 Bièvres
www.relaisnaturebievres.com

Atout Branches

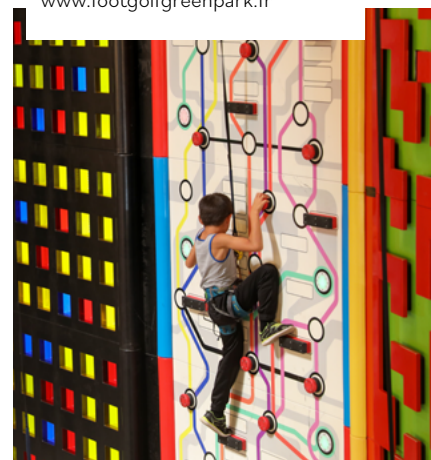
91490 Milly-la-Forêt
www.atoutbranches.com

Aventure Floreval

91680 Bruyères-le-Châtel
www.aventure-floreval.fr

Footgolf Greenpark

91420 Morangis
www.footgolfgreenpark.fr





Le Made in Essonne, c'est quoi ?

Dans un but de promotion des savoir-faire et des produits locaux, producteurs et artisans essonnais adhèrent à la charte de qualité « Made in Essonne ». Cette charte s'appuie sur différents critères. Les 170 entreprises adhérentes s'engagent sur la qualité des matières premières, des produits et créations, et d'accueil du visiteur-consommateur. Elles s'appuient sur des savoir-faire locaux. La pastille « J'adore le Made in Essonne » permet de reconnaître les produits marqués.



Une carte pour les réunir tous

Essonne Tourisme a lancé une nouvelle carte de poche Made in Essonne qui recense ses adhérents producteurs locaux et artisans d'art. Très pratique, elle se garde dans la poche, dans un sac ou dans la voiture, on l'a toujours sur soi quand on part en balade ou en courses.



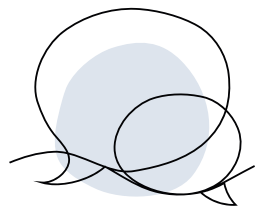
Scannez pour en savoir plus !



Nos artisans d'art ont du talent !

Les métiers d'art recouvrent une grande diversité de pratiques, entre tradition et créativité. Céramistes, verriers, menuisiers, tapissiers, ferronniers ou encore créateurs textiles, ces artisans façonnent, restaurent ou inventent des objets uniques, mêlant exigence technique et sens esthétique. En Essonne, ils sont nombreux à faire vivre ces savoir-faire, souvent transmis de génération en génération, tout en les inscrivant dans une démarche contemporaine. Leur travail, précis et patient, contribue à la richesse culturelle du territoire et à la valorisation d'un patrimoine fait main.





Une réunion en cours de route?

Retrouvez ci-dessous une sélection de lieux pour vos réunions professionnelles.



Château de Farcheville

Route de Farcheville,
91880 Bouville
chateaufarcheville.com
4 salles de réunion

Domaine de Courson

91680 Courson-Monteloup
domaine-de-courson.fr
3 salles de réunion

Domaine de la Beauvoisière

1 allée des Postes,
91630 Avrainville
domainedelabeauvoisiere.com
4 salles de réunion

Domaine de Quincampoix

Route de Roussigny,
91470 Les Molières
domainedequincampoix.com
8 salles de réunion

Les Gâtines

167 route des Gâtines,
91370 Verrières-le-Buisson
lesgatines.fr
200 chambres,
24 salles de réunion



Reposez-vous pour bien repartir

ACE Hôtel Paris Sud Villabé

1 route de Villosion, 91100 Villabé
ace-hotel-villabe.com
76 chambres



Best Western Blanche de Castille

7 rue Demetz, 91410 Dourdan
hotel.hotel-
blanchedecastille.fr
47 chambres,
3 salles de réunion

Best Western Hotel Journal Paris Sud

8 rue du Clos, 91130 Ris-Orangis
parissud.hoteljournal.com
20 chambres, 2 salles de réunion

Best Western Plus Paris-Saclay

2 route d'Orsay, 91400 Saclay
bw-paris-saclay.com
144 chambres, 8 salles de réunion

Campanile Paris-Saclay

3 rue Joliot-Curie, 91190 Gif-sur-Yvette
campanile.com
110 chambres

Domaine d'Orgemont

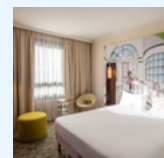
6 rue Robert Canivet, 91590 Cerny
domaineorgemont.fr
15 chambres, 5 salles de réunion

Hôtel de France

2 place du Marché, 91670 Angerville
hotel-de-france-paris.fr
20 chambres, 3 salles de réunion

Ibis Étampes

14 rue du Rempart, 91150 Étampes
ibishotel.com
67 chambres

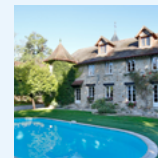


Ibis Style Évry Cathédrale

52 boulevard des Coquibus,
91000 Évry-Courcouronnes
accorhotels.com
110 chambres

La Marquise Barbot

7 avenue de Beauvoir, 91000 Évry-Courcouronnes
marquise-barbot.fr
2 appartements & 2 chambres, 4 salles de réunion



Le Clos Saint Lubin

3 rue de L'Eglise,
91750 Nainville-les-Roches
leclossaintlubin.fr
5 chambres, 1 salle de réunion

Le Hameau de Courances

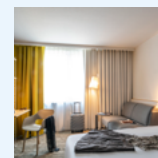
Place du Général de Gaulle, 91490 Courances
pierresdhistoire.com
3 appartements, 2 salles de réunion

Les Demeures de Varennes

2 rue de Brie, 91480 Varennes-Jarcy
demeuresdevarennes.com
25 chambres, 4 salles de réunion

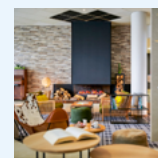
Mercure Demeure de Campagne Parc du Coudray

Route de Milly, 91830 Le CoudrayMontceaux
all.accor.com
127 chambres, 12 salles de réunion



Novotel Évry- Courcouronnes

3 rue de la Mare Neuve,
91080 Évry-Courcouronnes
all.accor.com
153 chambres, 7 salles de réunion



Novotel Sénart

Route de Villepeclé
D402, 91280 Saint-
Pierre-du-Perray
all.accor.com
81 chambres, 8 salles de réunion

Residhome Paris-Évry

1 rue Ambroise Croizat,
91000 Évry-Courcouronnes
residhome.com
149 chambres, salles de réunion



**Les Offices
de Tourisme
et Syndicats
d'Initiatives vous
accueillent et
vous informent**

Destination Paris-Saclay

Tél. : 01 69 20 08 27 – 01 69 28 59 72

www.destination-paris-saclay.com

info@destination-paris-saclay.com

Dourdan Tourisme

Tél. : 01 64 59 86 97

www.dourdan-tourisme.fr

info@dourdan-tourisme.fr

OT de l'Étampois Sud-Essonne

Tél. : 01 64 94 99 10

tourisme@caese.fr

OT Grand Paris Sud

Tél. : 07 64 67 91 11

www.tourisme-grandparissud.com

visite.gps@gmail.com

OT de Milly-la-Forêt, Vallée de

l'Ecole, Vallée de l'Essonne

Tél. : 01 64 98 83 17

www.millylaforet-tourisme.com

info@millylaforet-tourisme.com

OT Cœur d'Essonne

Tél. : 01 75 59 06 53

www.ot-coeuressonnes.fr

tourismecoeuressonnes@gmail.com

OT du Val d'Yerres Val de Seine

Tél. : 01 69 43 71 21

officedetourisme@vyvs.fr

ECLAT Montgeron

Tél. : 01 69 83 13 41

www.otmontgeron.com

contact@otmontgeron.com

Maison du Patrimoine de Montlhéry

Tél. : 01 60 12 72 06

www.montlhery.fr

SI de Vauhallan

Tél. : 01 69 35 53 04

sivauhallan.com

sivauhallan@gmail.com

Maison de la Vallée de la Bièvre

Tél. : 01 69 85 33 93

sicf@wanadoo.fr

